

明年起新建商品住宅须为成品房

名词解释

成品住宅是按照一体化设计实施,完成套内所有功能空间的固定面铺装或涂饰、管线及终端安装、门窗、厨房和卫生间等基本设施配备,具备使用功能的住宅。

本报讯(记者 覃岩峰)昨日,记者从相关部门了解到,省住建厅、省财政厅等七部门日前联合印发《关于加快发展成品住宅的指导意见》,2018年1月1日起,全省所有市、县新开工建设商品住宅,全部要按照成品住宅设计建设(不含4层以下住宅及单套面积大于200平方米的住宅)。

《意见》提出,郑州航空港经济综合实验区、郑州经济技术开发区、郑东新区新开工商品住宅项目全部推行成品住宅;2018年1月1日起,全省所有市、县新开工建设商品住宅,全部要按照成品住宅设计建设(不含4层以下住宅及单套面积大于200平方米的住宅)。

据省住房和城乡建设厅相关负责人介绍,成品住宅是按照一体化设计实施,完成套内所

有功能空间的固定面铺装或涂饰、管线及终端安装、门窗、厨房和卫生间等基本设施配备,具备使用功能的住宅。

《意见》指出,发展成品住宅遵循“经济、适用、绿色、美观”的原则,成品住宅实行土建、装修一体化设计与施工,可根据不同层次需求逐步开展“菜单式”“订制式”的成品房交付模式。

《意见》要求,各级住房和城乡建设主管部门应严格按照《河南省成品住宅设计标准》,切实加强成品住宅项目设计、施工、验收等环节的管理。成品住宅应统筹考虑建筑、结构、装修、给排水、供暖通风、燃气及电气等配套专业协同设计,设计深度应符合有关要求,建筑设计与装修设计施工图一并报施工图审查机构审查。

《意见》要求,进一步完善成品住宅预售及销售实施细则。成品住宅销售合同应在附件中注明主要部品、设备的性能、规格、类型。开发企业对成品住宅质量保修负主体责任。成品住宅样板套应在取得预售许可证之前完成,在合同约定的交房日期之后180日内不得拆除。

针对装修费用,《意见》提出,房地产开发企业开发成品住宅发生的实际装修成本可按规定在税前扣除。成品住宅项目建筑垃圾处置费可由地方政府予以减免。对采用装配式建造方式建设的成品住宅项目,减半收取农民工的工资保证金;对采用成品住宅技术的优质诚信企业,在收取国家规定的建设领域各类保证金时,可适当给予减免。

丝路经济带沿线城市 联手打击侵权制假

本报讯(记者 聂春洁)昨日,记者从在郑召开的“丝绸之路经济带”沿线10省区市打击侵权假冒工作区域协作工作会议上获悉,10省区市已签订协作联动框架协议,并启动了“丝路清风”专项行动。

根据协议,河南、山东、湖北、重庆、西藏、陕西、甘肃、青海、宁夏、新疆等10省(区、市)将建立打击侵权假冒工作跨区域联席会议制度,共商开展打击侵权假冒重大行动,统筹协调、整体推进区域内打击侵权假冒工作。同时建立跨区域执法协调联动机制、跨区域案件协查机制和联合执法机制,对于在多个省(区、市)存在的社会危害严重、群众反映强烈的侵权假冒行为,以及在区域交界处频发的侵权假冒行为,由相关省(区、市)抽调精干力量,制定周密方案,一致行动、联合执法。

此外,会议还通过了《打击侵权假冒“丝路清风”行动方案》,标志着为期6个月的“丝路清风”行动正式启动。10省(区、市)专项行动指挥中心将指挥本区域全面开展专项行动,重点对中欧班列运输的进出口商品、我国对“一带一路”沿线国家基础设施建设工程和机械设备材料出口以及跨境电商海淘商品开展集中整治。

郑州文化消费综合信息平台10月投用

文化消费刷绿城通 可享补贴

本报讯(记者 杨丽萍)昨日,副市长刘东带领市文广新局相关负责人到郑州城市一卡通有限公司,考察郑州市文化消费综合信息平台建设进展情况。

根据《郑州市开展引导城乡居民扩大文化消费试点工作实施方案》要求,郑州市文化消费综合信息平台由郑州城市一卡通有限公司依托现有的绿城通系统开发建设。该平台通过移动互联网和大数据技术,采取评价积分激励消费和文化消费补贴两种方式,实现文化消费、文化补贴服务。目前该平台已完成前代码构建,随后将进行设备安装和系统调试,10月正式投入使用。届时市民通过使用绿城通卡、手机绿城通、手机APP进行文化消费后,便能在次日收到政府补贴。

在听取了市文化消费综合信息平台建设工作进展情况之后,刘东要求,文化消费综合信息平台建设要加紧推进,争取早日惠及百姓;提前部署平台的宣传和推广工作;统计我市文化消费数据信息,为我市文化消费试点工作提供数据支持;将创新融入我市文化消费试点工作的推进过程,拉动、促进年轻一代文化消费。

“互联网+教育” 助力精准扶贫

本报讯(记者 王红)昨日,记者从省教育厅获悉,2018年起,我省每年将资助一批贫困县开展“互联网+教育”精准扶贫试点,计划到2020年,培育和建设一批互联网在教育精准扶贫创新应用的示范典型,保障边远贫困地区师生享受到优质教育资源。

按照计划,“互联网+教育”精准扶贫试点项目以农村薄弱中小学校和教学点为重点扶持对象,坚持“客观公正、择优支持”的原则,每年遴选和资助5个左右贫困县开展“互联网+教育”精准扶贫试点,通过先行先试,引导各地开展“互联网+教育”精准扶贫的探索与实践,充分发挥互联网在农村教育教学改革和发展中的优势和作用,利用“名师课堂”“同步课堂”“专递课堂”“网络教研”“网络结对”等多种形式,实现农村薄弱学校“开齐课、开足课、开好课”的城乡教育均衡发展目标。

政策规定,“互联网+教育”精准扶贫试点项目申报单位须为2012年确立的国定或省定扶贫开发重点县,辖区内中小学(包括教学点)基本实现互联网全覆盖,其中宽带接入比例达80%以上,并满足开展视频教学需要。全部学校建设有多媒体教室,多媒体教室占普通教室总数的65%以上。按照计划,对入选项目,省级财政将设立河南省教育信息化专项资金予以支持。

我省设立产业集聚区发展投资基金

本报讯(记者 侯爱敏)记者昨日从省财政厅获悉,为创新财政资金支持全省产业集聚区发展的方式,推动产业集聚区提质转型,我省设立河南省产业集聚区发展投资基金,总规模600亿元。

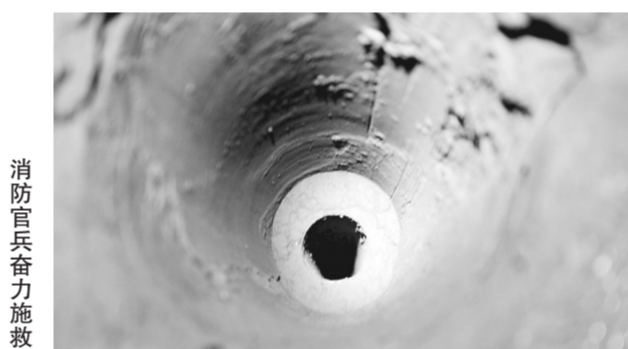
据悉,该基金由省财政统筹现有产业集聚区专项资金并引导金融机构等社会资本共同设立,基金总规模600亿元。基金主要投资方向包括:省委、省政府确定的重大项目;聚焦主导产业,重点支持带动产业集聚区

主导产业集群发展的龙头企业和产业链关键环节的配套企业项目;注重融合发展,重点支持产业集聚区制造业、服务业等跨界融合催生的新技术、新产业、新业态、新模式项目;提升配套能力,重点支持产业集聚区重大公共服务平台项目。

据了解,基金投资方式采取“直接投资”模式、“母子基金”模式运作,或同时采取上述两种模式运作。同时,母基金还可与各地市、社会资本合作设立子基金,也可设立支持特定产业发展的子基金。

5岁男童坠入窄口桩基井 消防员挖地15米彻夜救援

男孩已成功救出 仅膝盖部位有轻微擦伤



本报讯(记者 王译博 文图) 8月19日夜,一名男童坠入二七区嵩山路与南四环交叉口附近一项目工地一处20米深桩基井内,郑州消防部门多支救援力量展开彻夜救援,经过长达8小时的煎熬和等待,被困井中的男孩成功救出。

男童坠入20米深桩基井

8月19日20时58分,郑州市消防支队接警中心接到报警求助,一名男孩坠入嵩山路与南四环交叉口附近一项目工地一处20米深的桩基井内,公安、消防、医疗等多支救援力量立刻出动。

二七区消防大队郑平路中队指导员刘杰了解到,坠井男孩5岁多,和父母在附近居住,此次跟随父母进入工地后发生意外。

消防官兵现场调查发现,男孩坠入的桩基井上部有约4米厚的土层,混凝土沉管长13.5米,男孩下坠穿过土层后卡在沉管中部,整个身体距离地面近12米,而沉管直径仅有20厘米。

井中套管防止土质层垮塌

基坑内灯火通明,消防官兵使用移动供气源向井中输送氧气,并下了两根

导向绳与井下的男孩进行交流。

4台挖掘机被调至基坑开始阶梯形铲土掘进,为防止疏松的土层向男孩被困的沉管塌陷,指挥员指挥一辆吊车将一根黑色管道套入沉管上方4米土层内,确保男孩不会因挖掘出现危险。

竖井救援设备沟通井内外

19日22时30分许,郑州消防支队调集的增援力量新郑消防大队新村路中队赶到现场,一套竖井救援设备被迅速组装,该设备兼具摄像和通话的功能,能够将被困者在井下的生命体征“呼吸甚至情绪”,实时传达给监控系统,供救援人员参考和及时调整应对。

设备测量确定男孩所处位置距离地面在11.4米左右,救援过程中曾设想将管道整体掏出来,或分段精确切割将孩子救出,两种方案都离不开挖掘机的掘进,同时,监控设备确定男孩在井中暂无生命危险。

精准切割帮男孩脱困

20日凌晨4时30分左右,经历了

6个小时的挖掘,掘进深度已在15米左右,此时距离男孩仍有30厘米的距离,但管道壁过于狭窄,男孩被困处无丝毫空隙。

为避免过度拉拽对男孩造成二次伤害,现场指挥员决定对管道两侧进行切割,再使用液压剪扩钳对井壁进行扩张,增大作业空间后将男孩的身体慢慢向上拉出。

施工方提供了切割设备,工人调整切割机齿轮伸缩距离后,确定可以达到救援所需切割要求,立即对沉管外壁实施剖面切割,液压扩张钳随后将管道扒开,这也使得男孩腰部以上部分摆脱了沉管束缚。

“孩子满身泥土,还有意识,能说话,但不能直接拉出。”刘杰介绍说,孩子的状况让救援人员十分振奋,但孩子的脚部仍被卡在井中,切割管壁的声音再次响起,孩子脚下部分露了出来,他将孩子一把抱了出来。

20日凌晨5时许,消防官兵通过15米阶梯营救,8小时连续奋战,成功将坠井男孩救出,现场医护人员检查男孩无生命危险,仅膝盖部位有轻微擦伤,目前正在接受治疗。

郑州至厦门下月 开通直达高铁

最快仅需10小时39分 可当天抵达

本报讯(记者 聂春洁)记者昨日从郑州铁路局获悉,今年9月21日零时起,郑州铁路局将实行新列车运行图,首次开行往返厦门高铁列车。届时从郑州东站到达厦门北站最快仅需10小时39分,较普速列车缩短15小时20分。

据介绍,新的列车运行图新增直通旅客列车两对,由郑州往返厦门、南昌。其中郑州东站往返厦门北站的高铁列车经停武汉站、庐山站、南昌西站、福州站等省会城市和旅游城市,具体为:郑州东—厦门北G2045/8/5次列车,郑州东站8:14发车,18:53到达厦门北站;厦门北—郑州东G2046/7/6次列车,厦门北站7:07发车,17:58到达郑州东站。

3对列车变更运行区段,分别为:西安北—贵阳北G862/59、G860/1次运行区段调整为西安北—福州;郑州—成都东D2201/2次运行区段改为郑州—恩施,改为高铁列车,车次改为G2031/2次;重庆北—北京西G310/09次延长成成都。

22条公交专用道 两个月后建成

本报讯(记者 聂春洁 通讯员 罗伟华)记者从市交通委常规公交专用道建设项目部获悉,我市将于本月25日起开通22条常规公交专用道,全长将达到305.3公里,预计工期为两个月。

据介绍,即将开工建设的22条常规公交专用道为:中原西路、建设路、科学大道、嵩山路一五龙口南路、文化路、京广路、花园路—紫荆山路、东风路—东风南路—经开第八大街、金水路、三全路、大学路、经三路—城东路—紫荆路、东西大街—郑汴路、航海路、莲花街、桐柏路、天河路—江山路—南阳路、紫荆山南路、未来路、黄河路、商务外环、国基路等路段。建成并投入使用后,将使公交车车辆的运行速度、准点率、安全性和便捷性得到有效提升。为减少施工对道路交通的影响,此次常规公交专用道建设原则上安排在夜间组织施工。

郑州市国土资源局

国有建设用地使用权网上挂牌出让公告

郑国土资交易告字〔2017〕38号

经郑州市人民政府批准,郑州市国土资源局决定以网上挂牌方式出让郑政出〔2017〕48号(网)地块的国有建设用地使用权。现将有关事项公告如下:

一、挂牌出让地块的基本情况和规划指标要求

此次网上出让地块为储备用地。项目建设相关指标详见《土地出让前置条件的复函》,

拟建项目要严格按照城乡规划和相关规定执行,并节约集约利用土地。

二、中华人民共和国境内外的法人、自然人和其他组织均可申请参加本次网上挂牌活动,申请人可以单独申请,也可以联合申请。

三、此次出让地块采用网上挂牌方式出让,采用《郑州市国有建设用地(住宅)使用权网上挂牌交易限价竞买暂行办法》(郑政办文

(2016)87号)规定的方式确定竞得人(具体要求详见挂牌出让须知)。

四、申请人需办理数字证书认证手续,并于2017年8月23日至2017年9月25日9时,登录郑州市国土资源局网站的网上交易系统(http://gtjy.zzland.gov.cn),浏览公告并下载挂牌文件。缴纳竞买保证金截止时间为2017年9月21日17时(挂牌期截止时间

前2天)。

五、本次国有建设用地使用权网上挂牌时间为:2017年9月12日至2017年9月25日9时。竞得人取得《网上竞得证明》后需携带其他审核资料到郑州市国土资源局1208房间进行后置审核,审核通过后签订《成交确认书》。

六、其他需要公告的事项

(一)本次出让地块竞买方式和出让金缴

款期限等事项按照《郑州市人民政府办公厅关于促进房地产市场持续平稳健康发展的通知》(郑政办〔2016〕60号)、《郑州市国有建设用地(住宅)使用权网上挂牌交易限价竞买暂行办法》(郑政办文〔2016〕87号)执行。

(二)竞买人应全面了解郑州市发改部门对上述地块备案的相关政策。

(三)竞买人应全面了解《郑州市国有建设用地使用权网上挂牌出让交易管理办法》(郑政办〔2015〕8号)和《挂牌出让须知》。

七、郑州市国土资源局联系方式
联系地址:河南省郑州市淮河西路11号
联系电话:0371-68810680
联系人:于先生、邹先生

郑州市国土资源局
2017年8月23日

编号	土地位置	使用权面积(m ²)	土地用途	规划指标要求					起始价(万元)	熔断价(万元)	竞地价最高限价(万元)	竞买保证金(万元)	出让年限(年)	开发程度
				容积率	建筑密度(%)	建筑高度(米)	绿地率(%)	投资总额(万元)						
郑政出〔2017〕48号(网)	南阳路西、宋寨南街南	8785.05	城镇住宅	> 1.0, < 1.6	< 25	< 50	> 30	≥16294.42	7421	11221	14842	7421	70	七通一平