

国家统计局昨日发布一季度核算数据显示

中国经济延续加速增长态势

GDP 同比增长 11.1% CPI 同比上涨 2.7%

新华社北京4月19日专电(记者 刘铮 刘羊杨) 国家统计局19日发布的初步核算数据显示,一季度中国经济(GDP)同比增长11.1%,增速比上年全年加快0.4个百分点,比上年同期加快0.7个百分点。

一季度中国经济延续了2003年以来两位数高速增长的趋势,经济繁荣期不断延长。从2003年到2006年的中国经济增长率依次为10.0%、10.1%、10.4%、10.7%。

国家统计局在国务院新闻办公室举行的新闻发布会上发布的数据显示,一季度中

国国内生产总值为50287亿元。其中,第一产业增加值3631亿元,同比增长4.4%;第二产业增加值25552亿元,增长13.2%;第三产业增加值21104亿元,增长9.9%。

一季度农业生产形势平稳,今年全国粮食播种面积预计为10610万公顷,同比增长0.5%,连续4年保持增加;全国规模以上工业增加值增长18.3%,增速比上年同期加快1.6个百分点。前两月,规模以上工业企业利润增长43.8%,增速加快22个百分点。

投资增速高位回落,消费增速加快。一

季度,全社会固定资产投资17526亿元,同比增长23.7%,增速比上年同期回落4个百分点;社会消费品零售总额21188亿元,增长14.9%,增速加快2.1个百分点。

市场物价涨幅上升。一季度,全国居民消费价格总水平(CPI)同比上涨2.7%,涨幅比上年同期上升1.5个百分点。其中,3月份同比上涨3.3%,环比下降0.3%。

城乡居民收入增幅较大,农民收入增幅创十年来同期最高。一季度,城镇居民人均可支配收入为3935元,扣除价格因素,实际

增长16.6%,增幅比上年同期加快5.8个百分点;农民人均现金收入1260元,实际增长12.1%,增速加快0.6个百分点。

顺差快速增长,流动性过剩仍较突出。一季度,中国贸易顺差464亿美元,比上年同期增加231亿美元;3月末,狭义货币M1同比增长19.8%,增速加快7.1个百分点。

“国民经济继续保持平稳快速发展。”国家统计局新闻发言人李兆超表示,当前经济也面临着国际收支不平衡、流动性过剩、经济结构不合理、节能减排压力大等突出矛盾和问题。

财经快讯

我省出口贸易伙伴 欧盟跃居第一

本报讯(记者 卢文军) 今年1-3月,我省对欧盟出口增长迅速,实现出口总值324亿美元,比上年同期增长76.8%,赶超美国成为我省第一大出口贸易伙伴。

昨日,郑州海关有关负责人说,今年一季度,我省出口市场集中在德国、意大利和荷兰等3个国家。出口额排名前4位的商品为:含锌量在99.99%及以上的未锻轧非合金锌、客车或货运机动车辆用的充气橡胶轮胎、厚>50MM的铁或非合金钢卷材和苹果汁。

河南综合发展水平 位居中部六省之首

本报讯(记者 卢文军) 最近,国家统计局河南调查总队对中部六省经济社会发展水平比较研究的结果显示:河南经济社会发展水平位居中部六省之首。

此项研究是在国家统计局、省政协、省发改委、省统计局等支持下,研究建立了一套中部六省经济社会发展水平评价指标体系,从人口与劳动力、经济发展、社会发展、基础设施和环境保护四个方面,38个具体指标,对中部六省的经济社会发展水平进行评价的。评价指标数据为2005年度,主要取自《中国统计年鉴2006》。

据了解,为便于比较和直观,此项评价采用百分制,满分为100分。综合评价结果显示:河南84.5分,位于第一;湖北83.8分,位于第二;湖南76.8分,位于第三;山西70.7分,位于第四;安徽69.9分,位于第五;江西68.2分,位于第六。

全省居民消费价格 同比上升 2.9%

本报讯(记者 卢文军) 昨日,河南省统计局传来消息,1-3月份,全省居民消费价格总水平较上年同期上升2.9%,增幅较上年同期提高1.7个百分点,较去年全年提高1.6个百分点。

八大类商品中,居住类上涨3.8%;食品类上涨7.1%,其中蛋类上涨26.2%,肉禽及制品类上涨17.8%,粮食类上涨9.4%;烟酒及用品类上涨1.6%;家庭设备用品及维修服务类上涨2.7%;其他商品价格与去年同期基本持平或略有下降。

生产领域价格中,1-3月份,全省工业品出厂价格指数比上年同期上升4.6%;原材料燃料动力购进价格指数上升6.1%;原材料燃料动力购进价格领先工业品出厂价格1.5个百分点。

遏制农资价格上涨 我省将严查乱涨价

本报讯(记者 孟斌) 针对近期化肥价格逐渐上涨的趋势,为保证农民利益,昨日,省发改委发出通知,要求各地严查哄抬化肥价格等坑农害农的价格违法行为。

通知要求,由于化肥实行政府指导价管理,为降低化肥生产成本,各地要按照规定,对企业生产用电和天然气实行价格优惠;免征尿素生产增值税;对化肥铁路运输实行优惠运价并免收铁路建设基金。切实纠正擅自提高和变相提高化肥用电、用气价格和化肥运输价格的行为;纠正化肥生产企业用优惠电价、气价生产化肥以外产品的行为。

同时,各地要加大化肥价格监督检查力度,加强市场巡查与驻厂监察,严肃查处不执行国家政策规定、哄抬价格等坑农害农的价格违法行为。



城际快车、城际公交近期成为备受人们关注的名词。在4月18日全国铁路实施第六次大提速中,郑州铁路局将开行郑州至南阳、洛阳、新乡的城际快车。而在此之前,全省最大的公路运输集团——郑州交运集团已开通郑州至开封的城际公交,而且他们也已经开始着手开通郑州至新乡、洛阳、许昌、漯河等中原城市群间的城际公交。

城际交通为何突然升温?城际交通将为人带来什么?

公铁大战城际交通

■本报记者 王文霞 实习生 冉艳芳 文 李利强 图

中原城市群建设呼唤城际交通

在推进中原城市群建设的过程中,郑州市和中原城市群的中心城市按照“资源共享、生态共建、产业互补、交通同城、各具特色、协调发展”的总体要求,开始了与周边城市的全面互动。

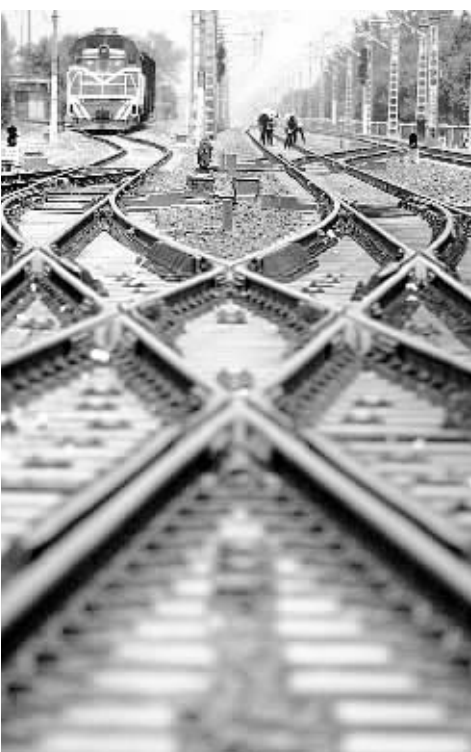
城市要拉近,交通要先行。在省十届人大五次会议上,人大代表关源良提交了一份关于制定《中原城市群发展促进条例》的议案。在交通方面,他建议,率先开通郑州到许昌、郑州到新乡的快速通道,然后开通连霍高速洛阳到郑州段,在郑州四周先形成一个“十字快速通道”。再长远一点的规划,就是打通中原9城的交通堵塞,把原来的国道都改为快速通道。

香港大学经济与金融金融学博士李春涛在今年年初提出:“中原城市群完全可以靠城际铁路推动。不仅可以开城际直达快铁,还可以利用既有的资源,开通郑州——焦作——洛阳——郑州——平顶山——漯河——郑州间的环线城际快铁,甚至成立城际铁路集团,专门运作城际铁路。拍卖车号、车厢广告,都是一笔巨大的收入。”

城际公交、城际快车受到人们的高度关注。

公铁布局城际交通

2006年11月19日,是我省城际公交史上一个具有里程碑意义的日子。这一天,郑汴城际公交首次行驶在连接郑州和开封的郑汴大道上。郑汴城际公交开通的数周内,每天的客流量都在五六千人。当时,郑开城际公交公司的负责人还以为,客流高只是人们图新鲜,待到新鲜劲过去之后,客流自然就分流了。没想到开通至今,客流量一直居高不下,现在除了周一至周四每天在4000人次左右,周五和双休日还是五六千人,车辆也比当初增加了一倍多。受到郑开城际公交的示范效应,郑州交运集团又开始谋划开



通中原城市群间的城际公交。

铁路部门的城际列车开始得更早。在此之前,铁路部门已经开行了10余辆城际列车,这些列车基本上都是4位数的绿皮车,虽然速度缓慢,乘坐条件也不太好,但因为其票价低廉深受广大低收入乘客欢迎。为给乘客提供更好的出行条件,借着4月18日提速之际,铁路部门把这些绿皮车全部升级为双层空调车,而且开行时间设计更加合理,都是在早、晚,以方便人们乘坐。

公铁首战公路领先

郑开城际公交在开通之初,就定位于高档、舒适,车辆全部是豪华公交车,车上还装

有GPS,而且票价便宜,只有7元,原来郑州到开封的豪华大巴为22元,一般中巴车为14元,而且城际公交每十分钟就有一趟,乘客可随到随走,持续增加的客流做大了郑开客运市场。

在郑开城际公交开行的同时,郑开城际列车却处境尴尬。虽然郑州到开封间的城际列车只有5.5元,但乘坐并不方便,买票、候车、进站浪费不少时间,郑开城际公交开通后,城际列车的票价优势也不复存在,客流下滑很严重,不久郑州至开封N398次城际列车就悄然停运。

据介绍,目前我省的城际列车多数属于“套跑”,以郑州到安阳的4718次为例。4718次实际上是郑州到北京的1488次列车,1488次列车从北京回来以后,在郑州有一天左右的停留时间,除去检修6个小时,就挂上4718的牌子在郑州与安阳之间跑个来回。这样一来,城际列车的运行时间就无法保证,有时候临时性有增开业务,城际列车就停运了。城际列车停开已经成了家常便饭,给旅客的出行造成了很大的不便。

谁是最后的胜利者

公路与铁路的竞争,几番轮转后,竞争让各自的“蛋糕”越来越大,乘客出行越来越方便。

火车提速后,在省内短途出行,乘坐火车与乘坐汽车所需的时间已相差无几,公路客运在速度方面的优势几乎丧失殆尽,但班次密度的优势仍不可比拟。另一方面,铁路的价格优势依然突出。面对城际交通带来的新机遇,公路和铁路部门都不甘示弱,公路部门谋求公交化运营,以加大中原城市群间的班次密度,形成覆盖效应。而铁路部门则提升列车档次和速度,改善乘坐条件,凸显票价优势和规模效应。

究竟谁能在这场城际交通的利益博弈中赢得市场,目前还是未知数,但不管以后谁在城际交通中胜出,还是共赢,最终受益的还是乘客。

沪深股市放量下挫 跌幅超过4%



图为我市股民情绪低落的关注股市行情。本报记者 李利强 摄

新华社北京4月19日电(记者 江国成 潘清) 承接周三的下调,沪深股市大盘19日低开出现近一个月来少见的大规模深幅下跌:上证综指和深证成指分别下跌163点和544点,收报于3449.02点和9857.23点,跌幅为4.52%、5.23%。

上证综指当日以3610.02点开盘,随即单边下挫,至临近收盘前15分钟左右,股指下跌250点多,最大跌幅接近7%,此后有所反弹;深市盘中跌幅最大时达到798点,最大跌幅接近8%,跌破一万点关口。沪深两市成交量分别达到1895.7亿元和1068.29亿元,再度创出“天量”。两市共有1200多只股票下跌,仅有190多只上涨。

容维投资证券分析师认为,19日,沪深两市大盘经过多日连续上涨后盘中急跌,部分处于相对高位的一线权重股成为下跌的主力,券商、航天军工概念、电力等二线蓝筹股、优质股以及题材类股逆势走强。

广发证券分析师万兵表示,两市大盘19日几乎进入单边下跌之中,盘中跌停一片的景象属近期罕见。尽管沪深股市出现较大的下跌,但仍不能得出行情见顶的结论。

三元顾问证券分析师认为,周四沪指以3610点低开后就顺势向下,在连续的两波无力反攻后,出现了急速的跳水。短期的行情不能过于乐观。

停产16年 上海牌小轿车将全新亮相

新华社上海4月19日专电(记者 张毅 姜微) 上海汽车工业(集团)总公司董事长胡茂元19日在此间宣布,上汽集团自主研发的第一款燃料电池轿车,将冠以上海牌。停产16年的上海牌轿车将以全新的面貌重新出现在世人面前。

胡茂元说,上汽第一款混合动力汽车力争在2008年实现小批量试生产;二甲醚客车明年进入商业试运行。第一款上海牌燃料电池轿车样车已经研制成功,将在上海车展上公开展出。

这款上海牌新能源汽车,以上汽自主品牌轿车荣威为平台,采用了串联式的混合动力驱动结构;搭载了上汽自主研发的全新燃料电池,最大输出功率达到60千瓦,提升10千瓦左右;该车还采用了高压储氢系统作为动力源,样车时速可达150公里以上。

1958年,上海汽车装配厂试制成第一辆凤凰牌轿车。1964年,凤凰牌轿车改名为上海牌轿车,至1975年形成5000辆年生产能力。在相当长一段时间里,上海牌轿车成为国内公务用车的主力车型。1991年上海牌轿车停产。

郑州经济酒店开始拼价格

本报讯(记者 侯爱敏) 自去年起在郑刮起的经济酒店风潮有愈演愈烈之势,而且表现出从单纯的速度战升级为价格战。

昨日,年初在郑州开业的七星商旅酒店总部高管空降郑州,宣布包括郑州在内的酒店房间全部实施127元的会员卡价,并透露自己一个房间每晚的成本在90元,实行会员卡后每间房仍有37元的利润。

一石激起千层浪。对于在郑风头正劲的经济酒店而言,这不仅是空前的低价,也是这一新兴行业内幕的首度公开化。包括中州快捷及2006年进郑的如家、锦江之星等国内排名靠前的快捷酒店在内,房间的价格基本在180元至200元之间,即便对于长期合作伙伴,房价也在150元左右。

经济型酒店的高利润业内早有传闻。七星商旅连锁酒店管理公司运营管理中心总经理冉喆昨日称,同属经济型酒店,业态雷同,成本应该出入不大,她认为,这一行业保持在10%至30%的合理利润,有利于行业的持续、健康发展。

中国经济连锁酒店网发布的今年1月的统计数据,七星星进入前15名,而且这一新兴企业的扩张势头凶猛,仅在郑州市计划两年开店六至七家。因而有业内人士预测,它的这一低价战略有可能引发郑州经济型酒店上演价格战。

95598日均来话量1205个 客服热线真的很热

本报讯(记者 张丽霞) 郑州供电公司95598一年受理客户电话43.98万次,日均来话量为1205个。这是记者昨日从郑州供电公司获得的新闻。

95598电力服务热线是国家电网公司系统的统一特服号码。郑州供电公司95598成立于1998年,2002年使用国网公司系统的统一特服号码,为电力客户提供24小时不间断服务,全面满足电力客户在报修、投诉、查询及报装等方面的需求。

昨日,来自乌鲁木齐、成都、宁夏等20多家电力部门的50多位客户服务中心负责人及95598主管聚首中原,就服务质量管理、服务人员管理、现场管理等问题进行探讨、交流。

2007 中原绿色建设技术及产品展览会落幕 两万人寻求绿色建材商机

本报讯(记者 孟斌) 为期3天的“2007中原绿色建设技术及产品展览会”,18日在郑州中原国际博览中心落幕。其间,两万人寻求绿色建筑产品商机。

本次展会由河南省建设厅主办、河南省建设技术发展中心承办,以“用科学发展观,建设绿色河南”为主题,吸引了国内外280余家企业参展,展位达到300余个,其中,国外企业30余家,包括美国易来泰、德国瓦克、意大利萨威奥、法国赛奥、丹麦丹佛斯、韩国现代等国际知名公司。主要展示内容包括绿色建筑节能产品与技术,绿色、环保建筑装饰材料,新型节能墙体材料及设备,建筑节能门窗与幕墙,暖通技术与设备,节能照明设备与产品,可再生能源利用技术及产品,城市垃圾、污水处理技术与设备等,共15大类、1000多个品种。

“五一”期间1日、7日两天机票最贵

来自携程旅行网的监测显示——5月1日和5月7日两天的机票将是最贵的

购票最佳时机 提前半个月左右,此时价格较明晰,座位较充足,可挑选到合适的出发时间和相对较低的价格

近一周内4折及4折以下的部分航线

上海 青岛 3折	成都 上海 4折	沈阳 济南 4折
上海 西安 3折	成都 哈尔滨 4折	沈阳 武汉 4折
上海 乌鲁木齐 4折	杭州 海口 4折	厦门 上海 4折
上海-南宁 3折	青岛-上海 3.5折	厦门-杭州 4折
北京-哈尔滨 3折	青岛-大连 4折	
北京-武汉 1.9折	青岛-哈尔滨 1折	
广州-成都 3折	青岛-武汉 4折	
广州-西安 3.5折	南京-北京 4折	
广州-南京 4折	南京-广州 4折	
深圳-成都 4折	南京-深圳 4折	
深圳-重庆 4折		

来源:携程网 新华社社