

# 参合农民再救助最高补 10万

## 金水区出台相关办法 每年拿出100万作为基金

本报讯(记者 汪辉 通讯员 陈景山 马丽)“新农合”报销后,农民仍支付不起费用怎么办?昨日,记者从金水区卫生局获悉,该区今后每年将拿出100万元作为基金,用于辖区参合农民患大病后的二次医疗救助,真正让参合农民小病不愁,大病看得起。

金水区日前出台的《金水区农村大病医疗救助暂行办法》规定,由区政府每年拿出100万元,作为“农民大病再救助基金”。

对于参合农民享受补助达到封顶线后,年住院总开支减去起付线和已补助的金额,个人支付金额超过3万元、不足5万元的部分,按50%给予补助;5万元以上部分按55%给予补助;医疗费用每年累计补助一次,年度最高补助金额为10万元。

“按照新规计算,只有年花费不低于30万元,才能达到这个最高补助10万元,而一般情况下,一个病人一年的花费很少超过30万元,补助后农民大病个人支付部

分将大大降低。”

金水区卫生局副局长王炜说,去年金水区“新农合”参合率为94.3%,补助总金额673万余元,其中达到封顶线的仅33人。“如果封顶线为10万元的农民大病再救助基金今年花不完,说明政策制定仍有改进的地方,将会进一步提高报销比例和上限。”

“不属于基本医疗支付范围的费用,我们也将不予救助。”王炜说,尽管报销病种

没有具体要求,像白血病、恶性肿瘤等大病、重病均可救助,但在未经区“新农合”办公室批准的非定点医院内发生的各种医疗费用,或未按就诊规定,自行择医、自购药品、输血等费用则不予救助。同时,住高级病房,进行医学美容,因工伤、交通事故、打架斗殴、计划生育四项手术或自杀、犯罪、戒毒等发生的医疗费用,也不予救助;装配假肢、助听器保健辅助治疗费用也不在救助范围。

## 申请施工须过现场踏勘关 未办意外伤害险不许开工

本报讯(记者 孟斌 实习生 周力凡)今年,新开工项目在办理开工前安全条件审查时,市建筑安全监督站将把建筑施工企业、项目经理、专职安全员及特种作业人员的相关信息,全部输入数据库,严格市场准入,彻底杜绝一人多岗一证多用。

对新开工的项目都要进行首次集中安全交底,即在工程开工前由安监站领导带领现场监管人员对

建设项目参建各方责任主体集中进行安全交底,从源头上控制生产安全事故的发生。同时,在审核发放施工许可证时,对投资额大于500万元以上的建筑工程,派人进行现场踏勘。对没有制定安全施工措施、没有办理意外伤害保险、未落实安全文明施工措施或现场不具备安全生产条件的工程项目不予颁发施工许可证。

## 煤矿不配总工程师获重罚 将开展专项检查

本报讯(记者 陈锋 赵文静 通讯员 郭宝启)昨日,全市煤矿企业在任或拟任总工程师培训班的100多名学员顺利结业。

在此之前,我市部分煤矿企业没有按照有关规定配备总工程师,已经配备的总工程师有些不具有相应的技术职称,实际工作中

特别是遇到棘手问题时本领不强、办法不多,煤矿安全无法保障。为解决这一突出问题,有关部门组织了这次培训。

今后,我市还将组织专项检查,凡煤矿企业未配备总工程师或配备的总工程师不具有中级以上技术职称的,将受到严厉处罚。

## 我市高新技术企业逾千家 产品超两千项

本报讯(记者 武建玲)记者昨日从市科技局获悉,近日结束的2007年河南省第二批高新技术企业和高新产品评审活动中,我市“郑州华图信息系统工程有限公司”等62家企业、“E-DIAL即时

通软件”等154项产品分别被认定为省高新技术企业和高新技术产品。至此,我市经省科技厅认定的高新技术企业数量累计突破千家,达1052家,占全省的43%;高新技术产品达2013项,占全省的38%。

## 文明城市重点宣传家庭美德 今年知晓率要超80%

本报讯(记者 裴其娟 实习生 马春英)创建全国文明城市,家庭美德是基础,昨日,记者从省创建全国文明城市中小学生征文大赛颁奖大会上获悉,今年,我市创建全国文明城市将以宣传家庭美德为重点,使市民家庭美德知晓率达到80%以上。

根据上月颁布的《全国文明城市测评体系》,以尊老爱幼、男女平等、夫妻和睦、勤俭持家、邻里团结等为内容的家庭美德知晓率应大于等于80%,而在最近的一次测评中,郑州市的家庭美德知晓率还不到20%。为此,今年创建全国文明城市工作将以宣传家庭美德为重点。

## 60年集藏品5万件



昨日上午,古荥镇古荥村第五居民组农民郭国谦收藏图片展在惠济区第五初级中学开展。年近古稀的郭国谦从小开始收藏杂件,到目前,家储藏品20多个品种5万多件。 本报记者 陈亚洲 摄

## 低保金五保金提前发放

### 城市领1~2个月 农村领一季度

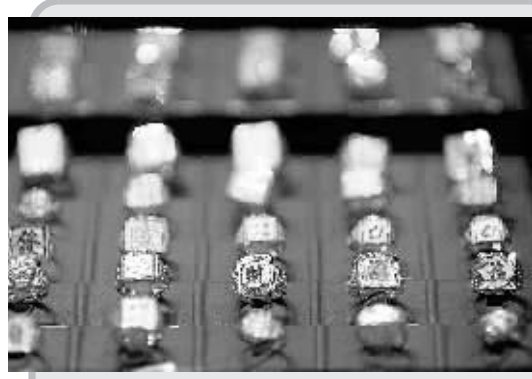
本报讯(记者 武建玲)记者昨日从民政部门获悉,为使困难群众过好春节,我市民政、财政部门提前准备,已经将今年第一季度的农村低保金和农村五保供养金预拨到各县(市)区,近日将发放给农村低保人员和五保供养对象。

据了解,目前我市正在享受城市低保待遇的17802户、39650

人,去年累计发放城市低保金5878.5万元;享受农村低保待遇的有53110户、101249人,去年发放农村低保金5078.9万元;共有农村五保供养对象12834人,去年发放农村五保资金2090.7万元。

春节前,为确保低保金和五保供养金按时足额发放到位,市民政局、财政局已经预拨各县(市)区

城市低保补助资金1986万元,近日将一次性发放1~2个月的共1200万元;预拨农村低保补助资金1633.6万元,一次性发放第一季度的共1500万元;下拨农村五保供养补助资金264万元,春节前将一次性向农村五保供养对象发放第一季度共600万元,确保五保供养对象的基本生活。



近日,受国际金价不断上涨影响,我市黄金饰品价格连续上涨,足金饰品涨至238元/克,千足金饰品上涨至248元/克,创近年来新高。 本报记者 李利强 摄

## 工农业旅游示范点增10处 郑州两家单位入围

本报讯(记者 成燕 通讯员 笑宇)记者昨日从省旅游局获悉,我省10处景区(点)被国家旅游局评为全国工农业旅游示范点。

据了解,此次通过国家验收并公布的全国工农业旅游示范点共有253处,我省有10处,其中5处农业旅游示范点包括商丘未来农业观光园、沁阳紫陵万亩果园、武陟县西滑封村、郑州市竹林景区旅游有限公司农业旅游区、光山县上官岗农民新村;5处工业旅游示范点包括南阳宛西制药厂工业旅游区、信阳羚锐制药股份有限公司工业旅游区、西平县棠溪剑业有限公司工业旅游区、焦作蒙牛乳业集团公司工业旅游区、郑州卷烟总厂工业旅游区。

有公益性群众文艺活动场所83个,其中市、区、县文化馆、博物馆、图书馆各1个,市区大型文化广场3个,乡镇文化广场3个,乡镇文化大院16个,村级标准特色文化大院42个。2002年新郑市图书馆被省文化厅命名为“一级市(县)馆”。

文化软实力提升经济硬实力,经济硬实力又反哺文化事业大发展、大繁荣。2003年以来,新郑市文化建设累计投入资金达1.7亿元,吸纳社会资金9000万元,形成“政府主导、市场运作、企业参与、社会融资”的健康发展机制。

经济是血肉,文化是灵魂,灵与肉的完美结合才是和谐的最高境界。戊子年黄帝故里拜祖大典将近,相信新郑将带给我们新的期待。

## 让历史文明增辉现代天空

记者从新郑市旅游局获悉:去年,前来新郑拜祖考察的游客人次已达280万之多,重要组团120家。旅游带动相关产业收入5.2亿元。

### 文化民生 普照和谐之光

新郑市是“全国文化先进县”,也是“全国百强县”,和谐之光分外温馨,而“光源”就是新郑新的发展理念:文化软实力的提升,还重在文化民生。

炎黄广场地处新郑市中心,无论休闲晨练还是拉弦练嗓,在这里,邻家的小伙或

(上接第一版)如何使文化优势转化为生产力?新郑市打开了一个又一个通道,承担课题、举办培训、科技卫生文化“三下乡”以及青年志愿者活动等次第展开,学校与地方的双赢之路越走越宽广。新郑人坚信:随着高校这笔“存量资产”的持续盘活,其增量空间必将大大扩展!

与此同时,新郑对丰厚的历史文化资源作实施保护性开发,在“黄帝品牌”的主导下,黄帝故里、始祖山的“黄帝文化寻根游”,郑风苑、郑韩故城遗址的“郑韩文化探古游”,欧阳修陵园、白居易故里的“历史名人胜游”,黄帝古枣园的“枣文化生态游”等被一个个地串了起来,通过整体包装、立体组合、相互辉映、珠联璧合,使千年古城的历史文化顿时凸现出来。

## 读者评报

短信评报 移动 联通:1858355 小灵通:126680255 热线评报:67655555 电子邮箱: zli@zynews.com

## 读报有感

### 同药同价 好事一桩

看到贵报1月2日的报道《全省千余医院昨起执行新药价》,有些药价甚至下降近一半,百姓买药再也不用担心出现价格不公了。统一规范药价政策的出台,体现了政府对百姓的关心,在凛冽的冬日更温暖了百姓的心,真是2008年利民的第一件好事。读者 章专

## 读者点评

### 这篇报道 做得到位

1月3日9版的《高收入人群首日申报寥寥》这篇报道,没有局限于调查结果本身,而是根据调查结果采访相关人士,挖掘其背后的原因,和往年同期相比较,从纳税人的心态来剖析这一现象,还对这一税种的最新政策进行解读,让纳税人清楚、明白地缴税。读者 小其

## 读者建议

### 关注更多民生报道

2007年《郑州日报》通过大量有权威、有分量的报道,吸引了广大读者,赢得了读者的信任。希望在2008年,能更多关注群众的切身利益,更多关注社会的热点难点,把对人民群众的真情实感落实到报纸上。读者 明留杰

### 尽量做好落地报道

《郑州日报》是地方媒体,应该和郑州本地结合得更紧密一些,即便是全国性的新闻,也要尽量做好落地报道,这样才更贴近咱郑州的老百姓,才更有可读性,才能发挥《郑州日报》的优势。读者 小赵

### 盼开解疑答惑栏目

常听到一些市民和企业反映,有的税收政策难懂,税收法律法规也相对较多,学习起来费时费力,郑州日报能否开辟一个解疑答惑栏目,有针对性地当前税收法律法规和其他法规政策的热点难点,给予解答。读者 胡任

## 读者挑错

1月6日第4版《凭吊李白墓》一文中,李白的《临终歌》其中一句“风余激兮万世”应为“余风激兮万世”。

1月10日15版《多名新任省级领导人确立执政思路》文中小标题“安徽代省长王三运:用科学发展观指导发展”文中误为“王运三”。

读者 辛言 邱先生 本栏编辑 雷静 刘克

## 关于对中州大道(黄河路立交桥至北环路立交桥段)改造施工期间实施交通管制的通告

经市政府批准,中州大道(原107国道)黄河路立交桥-北环路立交桥段将于2008年1月16日至2008年9月30日进行改造施工。为保证工程顺利进行,届时对该路段实施交通管制,现将有关事项通告如下:

一、从2008年1月16日开始半幅道路封闭施工,从1月26日起,进行全幅道路封闭施工,届时南北方向禁止车辆通行,中州大道与农业路、东风路两个路口的东西方向车辆可以通行。

二、封闭施工期间经过中州大道(黄河路立交桥-北环路立交桥段)的车辆,可以沿南四环、新107国道或南三环、西三环、北三环、花园路、新柳路、江山路、郑汴路、金水路、黄河路、农业路、东风路、经三路等道路绕行。

三、绕行车辆必须按照交通标志、标线的指示行驶,服从交通警察的指挥。

四、请过往车辆和人员周知并互相转告,本次施工给您带来不便,敬请谅解并请提前选择绕行路线。

特此通告。

郑州市107国道综合整治项目部 郑州市公安局交通警察支队 2008年1月14日

<b>搬家</b> 鸿运 68753311 68715888 绿城 65788888 搬家 63688888	<b>利民</b> 二七区:68888881 管城区:66666611 中原区:67111111 63929333 金水区:66515301	<b>专业搬运钢琴</b> 63688888 66665666 63831383 67273888 63811118 65558888 66212822 63777777 66697777 66818515 65788888 66366053 63730222 63388888 二汽东风、厢货	<b>就医问药</b> 治烧伤疤痕 中医专治,医院电话:6155562	<b>名表维修</b> 瑞士名表维修中心 68012356 瑞士精修、保养、回收名表、古表	<b>机票预订</b> 天健航空、机票专家 66667799	<b>信息热线</b> 1605544 夜色撩人 1606677	<b>驾驶培训</b> 友谊驾校 66518171 郑汴路博览中心规模大车辆多	<b>房产房介</b> 郑州海洋不动产 66666696
<b>起名改名</b> 起名师 68871086	<b>遗失</b> 新密市天元耐火材料有限公司 组织机构代码证正本 17058838-8和发票专用章税号 410183170588388 遗失特此声明。	<b>注销公告</b> 郑州市瑞丰清洁有限公司 营业执照注册号 4101002124097 声明注销。						