

今年我省新开工 80 万平方米廉租房

郑州新开工 17.15 万平方米 年内竣工 6.64 万平方米

本报讯(记者 孟斌 实习生 周力凡)为切实解决城市低收入家庭住房需求,昨日,省发改委、省建设厅和省国土资源厅三部门联合下发 2008 经济适用房和廉租房建设计划,要求年内新开工建设 1050 万平方米经济适用房和 80 万平方米廉租房。

按照计划,今年将新开工建设 1050 万平方米经济适用房;新开工建设 80 万

平方米廉租房,这涉及郑州市 6 个项目,总投资 2.17 亿元,年内将新开工建设 17.15 万平方米,竣工 6.64 万平方米,其中,荥阳、登封、巩义、中牟、新密年内新开工廉租房面积分别为 0.8 万平方米、0.6 万平方米、0.4 万平方米、0.11 万平方米、0.24 万平方米。

三部门要求,已列入计划的经济适用房和廉租房建设项目,要按照规定的程序加快审批;购买经济适用房或配租廉

租房要实行申请、审批、公示制度;凡以经济适用房和廉租房名义取得国有划拨用地的项目,严禁变相用于商品房开发或作其他用途。

各部门每月 5 日前要将上月经济适用房和廉租房建设进度情况分别上报省建设厅、省发改委、省国土厅。经济适用房建设情况每季度通报一次,并向社会公布。

沪指创 16 年来季度最大跌幅

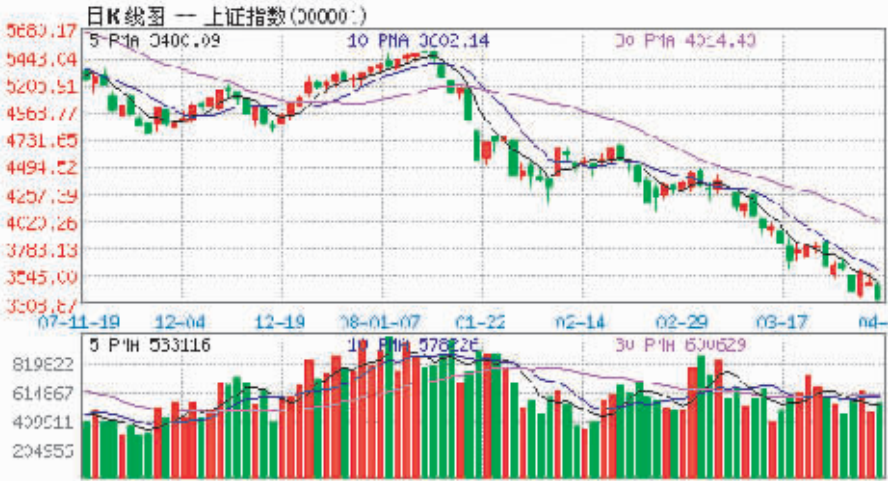
市场底部究竟在哪里?

新华社记者 赵晓辉 陶俊洁



新华社发

中国股市以大幅下挫结束了 2008 年第一季度的行情。34%,这个数据让沪指创下了自 1992 年以来季度跌幅之最。经历了深度调整的中国股市底部究竟在哪里?



沪深股市又暴跌

跌停个股超过 500 只 上涨个股只有 30 只

据新华社上海 4 月 1 日电 承接前一交易日的下跌惯性,沪深股市 4 月 1 日再次双双暴跌。其中,深证成指在小盘股全面补跌的拖累下,出现高达 6% 的巨大跌幅。两市当日仅有 30 只交易品种上涨。

上证综指当日以 3461.09 点小幅低开,早盘冲上 3493.13 点后开始一路下挫,跌破 3400 点并一度逼近 3300 点。尾盘沪指收报 3329.16 点,较前一交易日大跌 4.13%,全天振幅达到 5.31%。

此前跌幅一直小于大盘蓝筹股的小盘股群体,当日出现了全面补跌,对小盘股相对集中的深市形成拖累。深证成指当日跌幅达 6.33%,收报 12460.62 点,跌幅高达 6.33%。

当日沪深两市普跌,仅分别有 25 只和 5 只交易品种上涨。不计算 ST 个股和未股改股,两市超过 520 只个股跌停。

当日沪深两市分别成交 752 亿元和 374.36 亿元,较前一交易日略有放大。

单季跌幅达 34%

被认为代表中国股市走势的上证综指在今年前三个月从 5261.56 点跌至 3472.71 点,跌幅达 34%。这是中国股市 18 年来沪指的第二大季度跌幅。

早在 1992 年,上证综指曾经因为股票交易制度的变动而出现短期暴涨,之后,在当年的第三季度从 1191.19 点跌至 702.32 点,创下了 41% 的季度跌幅之最。近些年来,虽然股指难免大起大落,但是尚未出现连续一个季度如此猛烈的跌势。

反观去年此刻,沪指正处于快速上升期。同样是三个月的时间,上证指数从 2675.47 点攀升至 3183.98 点,升幅近 20%。

与去年无计数的创新高相反,今年以来,下跌几成常态。去年,多只大盘股上市,频频巨额融资,却难挡股市上涨之势。今年,新基金频频获批发行,依然难阻股市下滑步伐。

股指缘何持续下跌?

当前,市场各方对股市持续下跌的原因分析集中在美国次贷危机、上市公司再融资、大小非解禁以及对宏观经济的担忧等。

广发基金投资部总经理易阳方认为,大盘下跌的直接原因是对于再融资和大小非解禁的恐惧。证监会发表关于再融资的表态之后,至今迟迟未有新规出台,市场对此仍然担心。

他分析说,大小非解禁后的抛售压力也让市场信心受到打击。投资者担心,在市场前景普遍不看好的情况下,一到解禁日,持有者大多会选择抛售。

抛开这些表层现象,可以发现,从根本上讲,股市的大起大落与资本市场基础制度息息相关。实际上,中国股市的此轮调整始于去年 10 月份沪指创 6124 点的高点之后。

“回顾过去一年来中国股市的表现可以发现,当前股市的大幅下跌是正常的,而且下跌来迟

了。去年,股市大涨的行情决定了接下来暴跌是必然的。”经济学家华生认为。

他分析说,这种大涨大跌与主板市场不够市场化有密切关系。中国股市上的融资再融资从来都不是市场决定的,行政化的干预使得股市的供求关系很难达到一种平衡。

华生认为,当前股票发行审核、定价、申购以及新基金审批等都处于“过于行政化”的状态,监管层滞后的举措使得市场出现人为的大涨大落。

基本面决定股市走向

从市场预期的 4500 点、4000 点,到 3500 点,再到 1 日盘中跌至 3400 点以下,股指一次次挑战着人们对于“底部”的判断。

时至今日,业内对于行情未来走势判断出现较大的不一致,市场均衡点尚不清晰。南方基金投资总监王宏远认为,过去市场的均衡点由包括券商、基金、保险公司、中小散户等为代表的二级市场投资者共同博弈得出。但今年情况比较特殊,是以机构、中小投资者为代表的“证券市场存量

资本”一方和以大小非减持、上市公司再融资为代表的“产业资本”一方的博弈得出。

王宏远分析说,博弈最终将要得出市场的一个均衡点,就是在某一个价位和估值水平上,产业资本和大小非都不再减持,上市公司也不再愿意在低位再融资,市场的大幅波动,就是寻找均衡点的过程。但这个均衡点在什么地方,很难判断。

建信基金研究总监王加英认为,从短期看,股指实际上并不存在所谓合理的位置。股票是一个基于客观对象的一个主观认识,既有上市公司业绩等客观事实,也有信心、心理预期等主观判断。应该注重长期,看中国经济长期发展的趋势,看上市公司的经营能力。

华生认为,如果没有利好政策,市场依靠自身力量会调整至一个合理的估值水平。如果有利好政策出台,则可能会使跌势趋缓,或者通过改变供求关系而抬高市场“底部”。他强调,股市最终要看宏观经济基本面。虽然今年中国经济面临很多困难,但是向好的基础没有变。

国际油价大幅下挫



公交旅游一号线 4 月 3 日起开通

本报讯(记者 张丽霞 通讯员 邵娟娟)为给前往黄河风景名胜区旅游的市民提供出行方便,4 月 3 日起,公交快捷巴士开通公交旅游一号线。这是记者昨日从公交五公司获得的新闻。

公交旅游一号线从河西北立交桥下的公交车旅游中心发车,途经:新通桥、紫荆山(花园路)、动物园、百脑汇、财经学院(文化路)、陈寨、北大学城。据介绍,旅游一号线还可为乘客提供景区门票、索道票、气垫船票等购票服务,前往黄河风景名胜区旅游的市民可乘车直接进入景区。往返车票:10 元。发车时间:9:00-17:00。

另外,公交快捷巴士还将开通电话预约、沿线就近上车等便民服务,市民在出行前可先拨打旅游服务热线:66975151 或 66979788,公交调度员可根据您的需求调配车辆。

方便清明扫墓 公交增加运力

本报讯(记者 张丽霞 通讯员 杨超群)清明节就要到来,公交三公司制定《清明节运营应急预案》:途经黄岗寺的 5 条公交线路将增加 30%-40% 的运力,30 辆公交车担当机动力量,为市民表达孝心提供出行方便。

为方便市民出行扫墓,清明节前后,公交三公司将重点加强对黄岗寺公交站的 57 路、38 路支线,53 路区间三条线路所有车辆的检查与维护力度,并对路过黄岗寺的 215 路和 84 路两条线路加大运力。

“预计这三条线路将增加 30% 到 40% 的运力。”公交三公司经理赵青海介绍。

长途汽车中心站应对春游 投放机动车辆 保证旅客出行

本报讯(记者 王文霞 通讯员 郭晨)为应对今年的清明、“五一”假期,郑州长途汽车中心站准备 200 台机动车辆,并增加多个班次,保证旅客出行。

据预测,今年清明和“五一”假期,我市中短途客流每天将增加 5000 人左右,周末客流将增加 3000 人左右,郑州长途汽车中心站每天将增开班次 80 至 120 班,增开车辆主要开往云台山、石人山、洛阳、百泉、开封、少林寺、八里沟、登封、新密、巩义、平顶山、南阳、焦作、新乡等旅游景点及客流较为集中的中心城市。

工程选用耗能设备 最高罚款 30000 元

《河南省节能监察办法》征求意见

本报讯(记者 王一博)昨日,记者从省政府法制办获悉,即日起至 4 月 15 日,省政府正在审查中的《河南省节能监察办法》向社会广泛征求意见。

该办法规定,在新建、改建和扩建工程中,选用国家明令淘汰的工艺和设备导致不节能降耗的,最高可处 30000 元罚款。市民可登录河南省人民政府网站查看办法全文。请将意见和建议于 2008 年 4 月 15 日前反馈至省政府法制办公室经济法规处。电子邮箱地址:jifgc@hnfzb.gov.cn。邮寄地址:郑州市纬二路 10 号省政府法制办公室经济法规处。邮编:450003。传真:0371-65908871。

香港苏富比将拍卖 72 克拉的顶级钻石

3 月 31 日,模特在展示一颗顶级钻石,估价达 7800 万至 1 亿港元。当日,香港苏富比拍卖行展示一颗重达 72.22 克拉的白钻,其形状呈梨形,净度为最高的 D 级,属绝佳罕见的品种。这颗钻石将于 4 月 10 日在香港会议展览中心拍卖。

新华社发



紫百新颜



本报讯(记者 赵毅 赵佳文/图)4 月 1 日上午 8:38,新加坡时计宝(郑州)紫荆山百货门前广场,在紫荆山百货近千名员工的注视下,该店由七种色彩组成的紫荆花店旗冉冉升起。这是该店今年全新推出 VI 系统后新店旗第一次公开亮相。

据该商场企业文化推广中心有关人士介绍,今年,紫荆山百货将投入 2000 多万元进行内外装修,力度前所未有。

财经聚焦

3G 放号首日:期待与挑战

新华社记者 俞丽虹

3G 手机有啥不一样

与 2G 手机相比,3G 手机的语音业务没有太大区别,关键在于数据业务,最主要的优势是移动互联网,“打个比方,如果说我们现在使用的 2G 手机是‘单行道’,3G 手机就好比‘四车道’‘八车道’,甚至更宽的马路。”同济大学通信工程教研室主任薛小平副教授说。根据设计,在静止状态下,3G 手机的接入速率理论上为 2 兆/秒。即使在快速移动的状态下,其接入速率也可达到 144K/秒左右。

记者注意到,在上海“TD 展示厅”内展示的 3G 手机功能,包括无线上网、可视电话、视频留言、手机电视等。通过 TD 网络,用户可以在线观看中央电视台、东方卫视等电视台的节目;两位用户之间能够通过手机进行视频对话,视频图像比较清晰。

据了解,中国移动自 2007 年 3 月起启动 TD 试验网项目。目前在上海,TD 信号网络已经覆盖了市区的主要区域,以及郊区的部分区域。在北京,TD 信号网络也基本上覆盖了全城。

新技术是否昂贵

能够无线上网、接收邮件、视频通话,3G 手机收费是否“水涨船高”?这无疑是消费者关注的焦点之一。在此次试商用过程中,运营商就试图通过降低 3G 手机的资费门槛,吸引更多的潜在用户。

根据运营商公布的资费标准,TD 试商用实行本地通话单向收费,主叫 0.4 元/分钟,可视电话主叫 0.6 元/分钟,月租费 50 元。运营商还提供了 28 元、58 元、88 元等三种套餐,语音资费略低于当前 GSM 网的资费水平。此外,试商用期间用户在 TD 网络上发生的通信费用享受 5 折优惠。

1 日在上海“TD 展示厅”出售的 TD 手机,共有 6 款。工作人员表示,6 款 TD 手机的单价从 1800 元至 3800 元不等。

降低门槛的做法,得到了不少消费者的认可。一些消费者表示,如果两种手机的价格,使用费用差不多,会考虑购买功能比较强大的一种。

无法避免的挑战

TD 是由我国提出的、具有自主知识产权的 3G 国际标准之一。启动社会化业务测试和试商用工作,表明 TD 的技术已经比较成熟,距离真正走进市场可以说只剩下“最后一步”。但各种挑战,也随之而来。

试商用用户被告知,目前 TD 网络移动上网的接入速率为 384K/秒。而在使用可视电话时,画面偶尔也会因为延迟,出现“马赛克”。专家解释说,试商用仍属于产品开发和验证过程中的一个环节,并非正式成熟的产品,网络的优化需要通过试商用阶段来进一步完善。

作为运营商的中国移动也表示,TD 产业涉及芯片、设备、终端、业务、运营等各个环节,推动 TD 产业的发展,需要产业链各方,尤其是终端厂商、设备厂商共同努力。

与 3G 这条“宽马路”相比,4G 在数据业务方面的能力,被一些专家形象地比喻为“高速公路”。目前,我国的手机用户数量超过 5.4 亿。对于 TD 来说,真正走向市场,获得用户的信任,同时应对迅速崛起的新技术,并不是一件容易的事。