

# 一季度河南 GDP 同比增 13.6%

本报讯(记者 卢文军 实习生 贾智勇) 河南省统计局昨日对外公布,初步测算,一季度全省生产总值比上年同期增长 13.6%。其中,一二三产业增加值分别增长 4.0%、16.9%和 11.2%。小麦生产形势较好,畜牧业生产逐步回升。今年全省夏粮播种面积预计增长 0.8%,其中,小麦面积增长 0.9%,夏粮和小麦播种面积均为 40 多

年来最大的一年。随着国家各项扶持生猪生产政策到位,生猪出栏明显增加。一季度全省生猪存栏、出栏量同比分别增长 6.5%、5.5%。工业生产平稳快速增长。一季度,全省规模以上工业实现增加值 1454.74 亿元,同比增长 21.5%。利用外资成倍增长。一季度,全省新批外商投资企业 106 家,同比增长

2.9%,实际利用外资 12.01 亿美元,增长 109.5%,增速同比加快 83.7 个百分点。财政收入继续快速增长,重点支出得到较好保障。城乡居民收入保持两位数增长。一季度,全省城镇居民人均可支配收入 3571 元,同比增长 13.4%,农民人均现金收入 1012.31 元,同比增长 21.3%。

热点聚焦

# 印花税调低 股市怎么走?

## 贺强: 肯定是大利好

一直在政协提案中呼吁印花税下调的中央财经大学教授贺强表示,对后市肯定是一个大利好,但是股市要想从根本上向好,还需要多项措施来配合。

## 吴晓求: 牛市不会终结

人大金融证券研究所所长吴晓求表示,之前千分之三的比例太高了。若能对再融资的标准做进一步的规范,市场就可以回到原来的轨道了,这都是股市发展应具备的环境。对于今天股市的预测,吴晓求说,市场会回归理性发展,牛市不会终结。

## 刘彦斌: 三千点不是底部

理财专家刘彦斌表示,虽然晚上才宣布,但消息已经被透支,昨天的走势证明了这一点。这是个正面的消息,但是不能解决市场根本

经国务院批准,财政部、国家税务总局决定从 2008 年 4 月 24 日起,调整证券(股票)交易印花税税率,由现行 3‰ 调整为 1‰。这是继 2007 年上调证券交易印花税税率后,中国又一次对该税率进行大的调整。

新浪财经就印花税法下调问题连线了业内的专家学者。

本的问题。因为市场的泡沫,不是因为印花税法造成的,是因为整体市场估值过高。刘彦斌指出,三千点不是底部,反弹之后,股市会继续向下调整。

## 郭士英: 反弹会比较持久

太平洋证券研究所总经理郭士英: 市场对印花税法下调期待已久,此次下调时机很好,而且比单边征收还要优惠,反映了政府对市场稳定的重视,有效地降低了目前市场中最不合理的因素。这次下调或许会有投资者会逢高出货,但是这次政策的出台带来的反弹应该会比较持久。

## 水皮: 明天股市会暴涨

著名财经评论家,华夏时报总编辑水皮表示,这次下调是千呼万唤始出来,时机是合适的,将推动股市结束调整。对于后市,水皮认为,明天会暴涨,但仍有震荡,个股不会出现鸡犬升天的局面,该调整的仍然还会调整。

## 侯宁: 前途仍不明朗

财经专家、空头代表侯宁表示,印花税法调整表明了政府为市场打气的态度。不过市场的运行趋势不是下调印花税法所能逆转的,下调印花税法

后,市场反弹存在可能性,但是需要观察。宏观经济的不确定性和美国经济的衰退使得前景仍不明朗。

## 向威达: 高开不一定高走

长城证券研究所所长向威达认为,下调印花税法是个好事,说明了政府维护市场的决心,印花税法下调之后,今天的大盘估计会高开,但是能不能高走有待观察。

不过向威达同时表示,在印花税法下调之前,他就觉得市场会反弹一段时间,因为从技术层面上讲,有一个反弹的需求,从基本面方面讲,现在中国经济和上市公司的盈利能力都不错。

## 程伟庆: 3000 点是阶段底部

中信证券程伟庆博士认为,印花税法下调是一个还利于民的明智之举,表明了管理层的护市态度。3000 点基本是现阶段底部,短期的反弹可以期待。他个人更看好金融证券类和超跌蓝筹股。本次反弹高度取决于反弹速度。(新浪)

## 道路运输条例 下月开始施行

本报讯(记者 王文霞 通讯员 张影) 5 月 1 日起,《河南省道路运输条例》开始施行。昨日,省交通厅举行新闻发布会,对有关内容进行了解答。

### 保证服务质量

同一客车线路、旅游线路有三个以上申请人时,可以通过招投标的形式作出许可决定。取得旅客运输经营权的经营者应当按照承诺的服务质量提供服务,不得擅自转让旅客运输经营权。违反相关规定并情节严重的,由原许可机关吊销相应的许可证件,构成犯罪的,依法追究刑事责任。

### 严禁甩客倒客

客运车辆必须喷印经营单位名称、标明核载人数、悬挂线路标志、张贴里程票价表、公示监督电话;客运经营者应当进站经营,按照线路、班次、站点运行,不得甩客、倒客,包车必须按合同运用旅客,必须即时交付车票,安排因自身原因造成漏乘、误乘的乘客进行改乘或退票,采取必要措施保护旅客人身、财产安全,车辆清洁卫生,严防三品上车。

### 强化安全管理

不得使用技术性能和技术等级不合格的运输车辆从事道路运输生产活动,其从业人员应当按照有关规定取得相应的从业资格。禁止未取得危险货物运输许可的经营者承揽危险货物运输业务。

## 诚信纳税受表彰

本报讯(记者 卢文军 实习生 贾智勇 通讯员 张卫华) 昨日,郑州市地税局表彰“2007 年度郑州市外资企业诚信纳税十佳”,其中 5 家为房地产企业。

这 5 家房地产企业分别是:郑州宝龙置业发展有限公司、河南太极置业有限公司、天明地产有限公司、郑州未来房地产开发有限公司、建业住宅集团(中国)有限公司,其余 5 个十佳企业分别是:中国移动通信集团河南有限公司郑州分公司、河南中远高速公路服务区有限公司、郑州黄河大观、郑州通利公共交通有限公司、郑州三全食品股份有限公司。

据了解,2007 年,全市涉外税收累计入库 11.11 亿元,首次突破 10 亿元大关。被评为纳税十佳的 10 家外资企业在 2007 年共缴纳税款 1.74 亿元,占全市涉外税收的 15.7%。

## 新闻背景

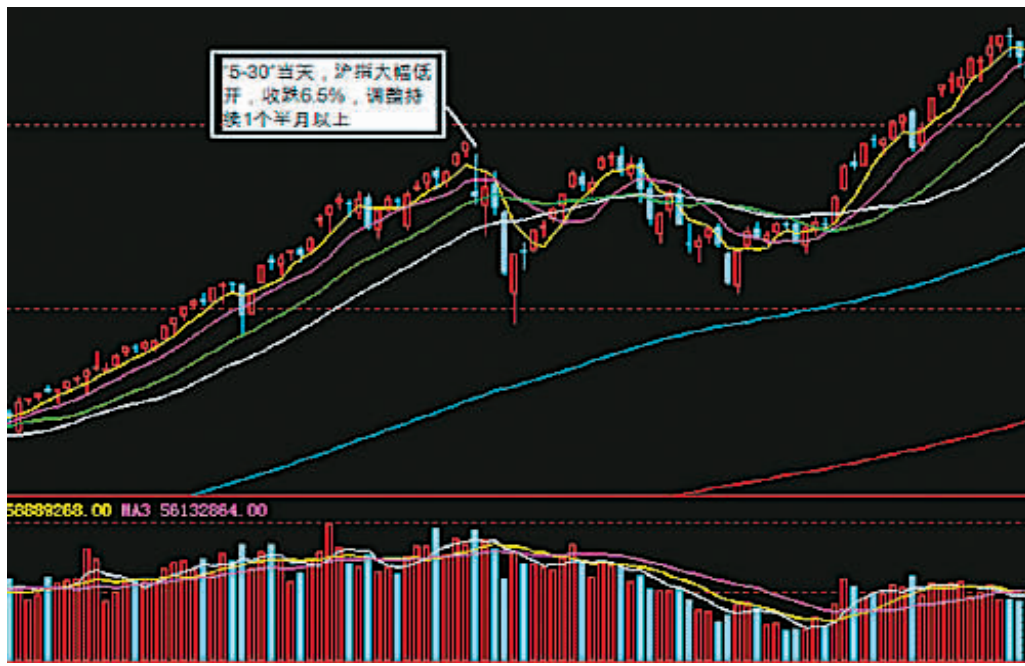
## 什么是证券交易印花税

据新华社北京 4 月 23 日电 经国务院批准,财政部、国家税务总局决定从 2008 年 4 月 24 日起,调整证券(股票)交易印花税税率,由现行 3‰ 调整为 1‰。这是继 2007 年 5 月 30 日上调证券交易印花税率后,我国又一次对该税率进行大的调整。

证券交易印花税法是从普通印花税法发展而来的,专门针对股票交易发生额征收的一种税。证券交易印花税法是政府增加财政收入的一个手段,也是政府调控股市的重要工具。

证券交易印花税法自 1990 年首先在深圳开征,当时主要是为了稳定初创的股市及适度调节炒股收益,由卖出股票者按成交金额的 6‰ 缴纳。同年 11 月份,深圳市对股票买方也开征 6‰ 的印花税法,内地双边征收印花税法的历史开始。

此后的 18 年,我国股市印花税法曾经有过多次调整。



图解: 图为 2007 年 3 月 16 日~8 月 17 日沪指 K 线图。

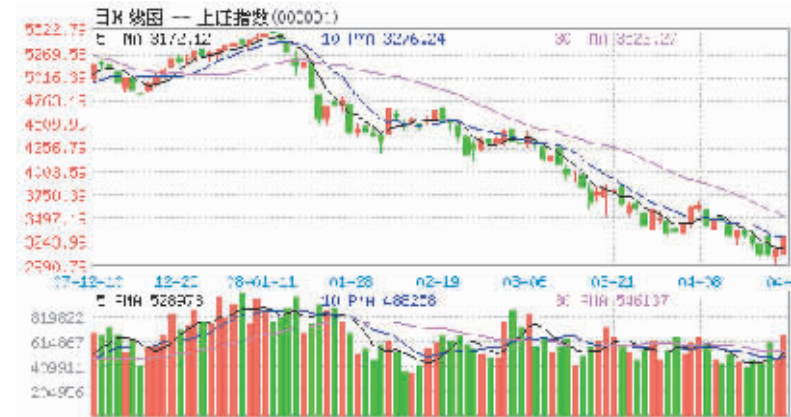
最近一次的证券交易印花税率调整是由财政部于 2007 年 5 月 30 日凌晨宣布,由 3‰ 调整为 1‰,这直接导致了本轮牛市中令投资者刻骨铭心的“5·30”暴跌。

5 月 30 日当天,沪指收跌 6.5%,随之而来的是市场持续近两个月的大幅震荡,市场开始出现熊市重新来临之论调。以此次印花税法调整为界,市场的成交额也较调整前明显萎缩。

税率上调令证券印花税法收入大增。国家税务总局的数据显示,2007 年国内证券交易印花税法收入达到 2005 亿元,比 2006 年增长 10.2 倍。

## 历次证券交易印花税法调整对市场的影响

调整时间	调整幅度	首日沪指表现	股指后续表现
2007 年 5 月 30 日	1‰ 到 3‰	低开 5.69%; 跌 6.5%	经过近两个月的震荡调整后重新步入升势,直到当年 10 月中旬
2005 年 1 月 23 日	2‰ 到 1‰	高开 1.91%; 涨 1.73%	此后一个月内现波段行情,随后继续探底,直至年中股改行情启动
2001 年 11 月 16 日	4‰ 到 2‰	高开 6.42%; 涨 1.57%	股市产生一波 100 多点的波段行情,11 月 16 日是这轮行情的启动点
1999 年 6 月 1 日	4‰ 到 3‰(B 股)		上证 B 指一个月内从 38 点飙升至 62.5 点,升幅逾 50%
1998 年 6 月 12 日	5‰ 到 4‰	高开 1.93%; 涨 2.65%	上证综指此后形成阶段性头部,调整近一年
1997 年 5 月 10 日	3‰ 到 5‰	高开 1.61%; 涨 2.26%	直接导致上证综指出现 200 点左右的跌幅
1991 年 10 月 10 日	6‰ 到 3‰	高开 0.84%; 涨 1%	半年后,沪指从 180 点飙升至 1992 年 5 月的 1429 点,升幅达 694%



## 恒指重上 25000 点

据新华社香港 4 月 23 日电 香港股市 23 日高开后持续向上,国企股显著造好带动恒生指数突破 25300 点关口,创近 3 个月高位,收报 25289 点,升 350 点,全日成交增加至 1053 亿港元。

国企指数收 13838 点,升 418 点。



理财驿站

## 购买养老年金保险 请您关注四个指标

据新华社重庆 4 月 23 日电 由于与其他保险产品不同,养老年金保险从购买到领取,时间跨度可能相隔 10 年、20 年乃至更长的时间,因此,消费者在购买养老年金保险时应首先考虑带有分红功能的产品,以抵御通胀风险。但是,重庆保险专家认为,除了要选带有分红性质的险种外,消费者在购买养老年金保险时,还应重点关注四个指标。

一是领取方式。目前养老年金保险有定额、定时和一次性趸领三种方式。趸领是被保险人在约定领取时间,把所有的养老金一次性全部提走的方式;定额领取的方式则是在单位时间确定领取额度,直至被保险人将保险金全部领取完毕;定时则是被保险人在约定领取时间,根据保险金的

总量确定领取额度。

二是领取时间。与社保养老金相比,商业养老年金保险的领取时间比较灵活,其起始领取时间一般集中在被保险人 50、55、60、65 周岁四个年龄段。

三是保险期间,即从保险合同生效到终止的时间跨度。保险期间将直接关系到养老金领取的时间长度。目前,市场上的产品分定期和终身两种,其中定期型产品可保至 80 岁甚至 88 岁,终身型产品则保至被保险人身故为止。

四是保证领取。养老年金保险是以被保险人生存为给付条件的一种保险,为避免被保险人寿命过短损失养老金的情况,不少养老险都承诺 10 年或者 20 年的保证领取期。

## “土布鞋”闯出“大世界”



山西省临汾市尧都区屯里镇“土疙瘩”布鞋公司成立于 2003 年,公司采取“公司加农户”的经营模式。农户主要制作布鞋的捻绳、纳底和纳花,公司收来后再整形、纳鞋、缝制等。如今,“土疙瘩”布鞋公司年生产 60 多款、80 多万双布鞋,在全国设立专卖店 11 个,布鞋远销北京、天津、武汉等城市,年创利润 500 多万元。从 2005 年开始,每年有 1 万多双布鞋出口到美国、日本、英国和西班牙做展示和销售。

新华社发

## 我国网民 2.21 亿 居全球首位

新华社北京 4 月 23 日电(记者 冯晓芳 周丹丹) 记者 23 日从工业和信息化部了解到,截至 2 月份,我国网民数达 2.21 亿人,超过美国居全球首位。在 2007 年年底,这一数字为 2.1 亿人。

据了解,今年在充分发挥互联网作用的同时,将不断改善我国互联网发展环境。完善互联网管理的基础保障工作,建立互联网发展与安全保障相结合的管理机制,解决互联网骨干网间互联互通的问题。

目前,网络电话(VoIP)、“点对点”网络技术(P2P)、通过 IP 宽带网传送的电视类业务(IPTV)、即时通信、搜索引擎等新技术新业务的出现,对互联网监管提出了更高要求。

另据统计,尽管我国网民数的增长使得互联网普及率大大提高,但仍低于全球平均水平。