

# 我省农村金融创新试点启动

## 新郑等18个试点县(市)获系列配套政策支持

本报讯(记者 李丽萍)由省府牵头、各政府职能部门及主要涉农金融机构共同参与的我省农村金融产品和服务方式创新试点工作正式启动,新郑等18个粮食生产区和县域经济发展有扎实基础的县(市)被确定为试点地区。这是记者从昨日召开的河南省农村金融产品和服务方式创新试点工作动员会上获悉的。

去年10月,人民银行总行和银监会

联合下文正式启动农村金融创新试点工作,我省被列为试点省份之一。我省按照“精选试点、周密部署、协调推进、求真务实”的原则,省、市、县三级联动,由农业发展银行、农业银行、农村信用社和邮政储蓄银行等主要涉农银行、国有商业银行、股份制银行和保险公司等共同参与,确定新郑市等18个粮食生产区和县域经济发展有扎实基础的县(市)被确定为试点地区,正式推广

金融创新试点工作。

此次试点的主要内容包括5个方面:一是大力推广农户小额信用贷款和农户联保贷款。二是创新贷款担保方式,扩大有效担保范围。三是大力发展基于订单农业与保单的金融工具,提高农村信贷资源的配置效率,分散农业信贷风险。四是积极探索发行涉农中小企业集合债券,拓宽涉农小企业的融资渠道。五是进一步改进农村金融服务方式,提

高涉农金融服务质量和效率。

为确保试点工作持续有效开展,人民银行郑州中心支行、省银监局、省财政厅将充分运用货币政策工具、市场准入扶持政策及风险补偿等配套支持政策,支持试点地区创新工作的开展。人行郑州中心支行统一调配30亿元的支农再贷款和15亿元的再贴现额度,省财政厅投资8亿元在每个试点县建一个财政注资为主的担保公司。

# 今年政府采购 实行问责机制

本报讯(记者 卢文军 实习生 杨浩东)昨日,记者从市政府采购办获悉,今年,对违反规定的采购单位,我市将实行严格的执行制度问责机制,不仅在媒体上通报批评,对于情节严重的,还将取消其协议供货资格。市政府采购办公室主任金秀珍告诉记者,2006年至2008年,我市协议供货及服务定点累计采购金额突破2.5亿元,达到25109万元,节约资金1628万元,其中,2008年协议供货及服务定点共完成2827个项目,合同金额13112万元,节约资金686万元。

# 出口加工区贸易额 再居中部六省第一

本报讯(记者 李娜 实习生 王冰冰)昨日,记者从省政府获悉,郑州出口加工区加工贸易总额连续两年保持中部六省出口加工区第一名。

据统计,按照中国保税区出口加工区协会对2008年全国出口加工区建设发展水平的统计评估,郑州出口加工区加工贸易总额达2.13亿美元,连续两年保持中部六省出口加工区第一名。

据悉,中国保税区出口加工区协会特意向省政府发来贺信,对郑州出口加工区所取得的成绩给予充分肯定。

# 去年河南地税 收入达568亿

## 位列全国第十

本报讯(记者 卢文军 实习生 周俊飞)昨日,记者从河南省地税局获悉,我省地税收入达到568.09亿元,地税收入总量位居全国第十,中部地区之首。

数据显示,2008年,我省地税部门累计组织税收收入、残疾人保障金等各项收入595.4亿元,同比增长17.4%,增收88.07亿元。其中,税收收入568.09亿元,同比增长17.5%,增收84.67亿元。

# 严查停车场假发票

本报讯(记者 卢文军 通讯员 寇耀生)为了有效遏制发票违法行为蔓延,昨日,市地税局直属分局、票管局联合市停车场管理中心对市区停车场使用发票情况进行明察暗访,当场收缴假发票32本,共299份,涉及金额1295元,控制7人,假发票的具体来源,公安机关还在调查当中。

据了解,我市现有各类停车场1500个,包括医院、宾馆、单位停车场,停车位2.6万多个,每年上缴税款200多万元。

# 明日两岸邮政 电子汇兑开办

## 我市12个网点办理

本报讯(记者 孙志刚)2月26日起,我市网购一族再在网上买台湾卖家的商品,就可以直接通过邮政储蓄办理汇款了。昨日,记者从市邮政局获悉,从2月26日开始,令市民期待已久的海峡两岸邮政电子双向汇款业务正式开办。市民可以在我市中原路等12个邮政营业网点办理。

记者从市邮政局了解到,去年12月15日海峡两岸实现直接通邮后,也同时开通直通汇兑的便民业务。因台湾邮政部门系统改造尚未完成,只开办了台湾向大陆的邮政汇款业务。2月初,台湾邮政系统改造完成,经双方协商,决定从2009年2月26日起,正式开办海峡两岸全面开通邮政电子双向汇款业务。

据邮政储蓄银行郑州市分行业务部汤艳霞介绍,郑州市民往台湾汇款,需要台湾的接收人在台湾邮政开办个人账户,只能通过电子汇兑程序汇入对方的指定账户。汇款的币种仅为美元。市民也可选择在邮政储蓄银行用人民币购美元后,再以美元进行发汇。根据规定,在窗口发汇日累计(或单笔)最高限额为10000美元(含);若以外币储蓄账户直接发汇,日累计(或单笔)最高限额为50000美元(含)。

台湾居民通过台湾邮政向我市居民汇款,也只能通过我市邮政储蓄银行汇款,币种仍为美元。要求我市的收款人在邮政储蓄银行开立有外币储蓄账户,汇入款日累计(或单笔)无最高限额限制;其他方式的汇入款,日累计(或单笔)最高限额均为10000美元。

郑州居民往台湾汇款手续费是多少?据汤艳霞介绍,目前邮政储蓄银行郑州市分行执行的每笔收取手续费90元人民币。我市邮政储蓄在收到台湾汇款后,为市民兑付不收任何费用。据介绍,台湾邮政从9月1日起,对接大陆汇款的当地收款人每笔收取手续费200元台币,折合约6美元的兑付费。

据悉,2月26日起,我市受理海峡两岸电子汇兑业务的有中原路、丰产路、建设路、邮政中心支行等12个邮政储蓄网点。市民若有疑问可咨询邮政储蓄银行郑州市分行业务部,咨询电话:60110061。

# 多种因素推动 绿城粮价微涨

本报讯(记者 李丽萍 卢文军 实习生 周俊飞)郑州市价格监测中心公布的最新数据显示,上周,我市粮食加工企业的小麦采购价格每斤从0.95元涨到0.98元,带动面粉价格上涨。这是进入2009年以来,我市粮食价格首次出现上涨。

监测数据显示,2月18日,全市农贸市场(25公斤装)面粉特一粉和标准粉价格,每袋(25公斤)上涨2元,每斤分别从1.30元和1.16元,涨到1.34元和1.20元,比去年同期价格高14%和13%。超市小包装面粉价格稳定,思达超市的(5公斤装)面粉特一粉和标准粉价格,每斤分别为1.78元和1.67元。

对此,监测中心有关负责人分析认为,国家最低收购价小麦拍卖底价再次提高,前期旱灾增强了市场对小麦价格后市走高的预期,以及目前农户小麦库存数量逐渐减少,这些因素均助推了粮食价格的上扬。

中华粮网有关专家孟凡军认为,面粉价格不会像小麦涨得那么快,因为面粉是直接面对用户需求的,国家的调控很严格。何况,现在面粉企业竞争十分激烈。另一方面,我国粮食已连续五年丰收,国家粮食储备充足。后市小麦市场仍将以稳定运行为主,面粉价格不会大涨。

# 老年出游市场 今年提前升温

本报讯(记者 成燕)春暖花开时节,绿城出游市场逐渐火爆。记者昨日从省会多家旅行社获悉,今年春游市场,“有钱又有闲”的老年人占很大比重,绿城老年游市场也比往年提前半个月开始升温。

据郑州春秋、郑州金辉旅行社负责人介绍,从2月中旬开始,一些市民就打电话想为爸妈订个团,也有不少老年人自己前来咨询报名。其中最热门的线路为融休闲、观光为一体的华东5市线路及以奥运元素为内涵的北京线路。此外,四川、云南、贵阳、湖南线路也很受青睐。郑州金辉旅行社总经理孙燕介绍,老年游客春季出游喜欢去有山有水的地方,像普陀山、凤凰古城、大理都很受青睐。

从报价来看,今年我市春游市场价格比较平稳。如成都旅游专列价格为1680元,“云贵湘”双卧为2680元,普陀山6日游价格为1580元,苏沪杭线价格为1180元~1480元。

除了在国内游玩,当前,选择出境游的老年人也越来越多。河南康辉国际旅行社有关负责人介绍,从2月初起,就有老年游客咨询出境游情况,比往年早了半个多月。其中最受欢迎的是欧洲游。此外,由于郑州直飞首尔开通了直航,韩国游也成为热门线路。河南中原国际旅行社出境部负责人介绍,前来该社报名参加游韩国的老年游客非常多。河南旅游集团也从2月中旬起就推出“老人游韩国”系列线路。其中,“郑州直航4日韩国全景5日游”报价为4380元。

另据了解,为大力刺激旅游消费,今年春季,不少旅行社在线路中增加了游览景点、提高了接待标准,但是并没有提高价格。



房地产遭遇寒冬,建筑机械也受到冷落。昨日,记者在西环立交桥下看到,往日备受青睐的建筑机械设备闲置,许多工人坐在自己的工程车上等待雇主。本报记者汪静文摄

# 沪深股市又遭重挫

## 沪指暴跌逾4% 勉强守住2200点

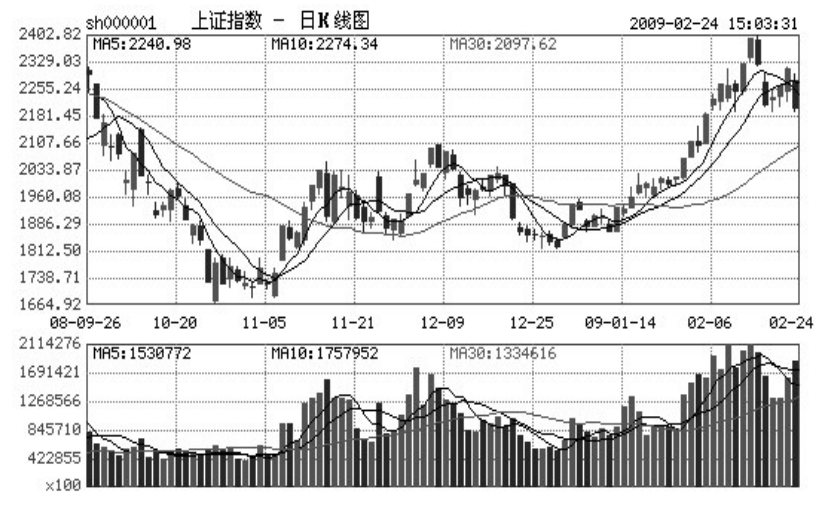
本报讯(记者 李丽萍)受美国股市跌至12年来低点拖累,沪深股市24日遭遇重挫。上证综指暴跌逾4%,收盘勉强守住2200点。与此同时,两市成交放大至2500亿元以上,显示有恐慌性抛盘涌出。

当日沪深股市双双低开。上证综指跳空32点,以2273.76点开盘。早盘上摸2295.59点后,沪指几乎走出一波单边下挫行情,尾盘一度跌破2200点。当日沪指收盘报2200.65点,较前一交易日大跌4.56%,全天

振幅为4.44%。

深市当日走势略好于沪市,深证成指收报8403.02点,跌幅为3.72%。

中原证券注册分析师认为,从上证指数看,周二在2200点附近展开了激烈争夺,因为这里是一个关键的技术位,如果跌破就可能向30天均线寻找支撑,这是短线的技术面情况。从中线看,目前还没有理由认为这轮中级反弹结束,实际上,除了指标股外,大部分股票的调整是获利回吐性质。



# 亚太股市 多数下跌

据新华社北京2月24日电 受前一个交易日纽约股市大幅下挫等因素影响,亚太地区主要股市24日多数下跌。

当天,东京股市日经225种股票指数下跌107.60点,收于7268.56点,跌幅为1.46%。韩国首尔股市综合指数下跌35.67点,收于1063.88点,跌幅为3.24%。中国香港股市恒生指数下跌376.58点,收于12798.52点,跌幅为2.9%。中国台北股市加权指数下跌47.6点,收于4430.18点,跌幅为1.06%。

此外,澳大利亚悉尼股市主要股指下跌19.6点,收于3331.6点,跌幅为0.6%。新西兰股市NZX-50指数下跌50.76点,收于2487.53点,跌幅为2.0%。菲律宾马尼拉股市主要股指下跌21.45点,收于1869.59点,跌幅为1.1%。新加坡股市海峡时报指数下跌16.25点,收于1614.44点,跌幅为1.00%。印度孟买股市敏感30指数下跌21.15点,收于8822.06点,跌幅为0.24%。

# 郑州市工商行政管理局企业年检公告

根据《中华人民共和国公司登记管理条例》、《中华人民共和国企业法人登记管理条例》、《中华人民共和国私营企业暂行条例》、《中华人民共和国合伙企业登记管理办法》、《个人独资企业登记管理办法》和《企业年度检验办法》的有关规定,郑州市工商行政管理局各级登记机关将对在本局登记注册的各类企业和经营单位进行2008年度企业年度检验。现就具体事项公告如下:

- 一、年检时间:2009年3月1日至2009年6月30日
- 二、年检范围:凡2008年12月31日前登记注册的有限责任公司、股份有限公司、非公司企业法人、合伙企业、个人独资企业及其分支机构、外商投资企业及其分支机构以及其他经营单位(以下统称企业)。
- 三、应检企业于2009年3月1日起凭营业执照向原登记机关申领年检报告书,并于2009年6月30日前报送年检材料。也可登陆郑州市工商网(http://www.zzgs.gov.cn)下载表格,填写后进行申报。
- 四、年检方式:
  - 1.内资企业或经营单位可以到原注册机关的办事大厅申报年检,也可到辖区工商所申报年检,鼓励企业就近到辖区

工商所申报年检,还可以登陆“郑州市人民政府网上行政审批中心”进行网上年检申报,网址:www.zhengzhou.gov.cn/或郑州市工商行政管理局网站:(http://www.zzgs.gov.cn),有条件的企业应通过网上申报年检,以减少往返次数。网上年检申报的方法请登陆后参阅“工商网上年检操作步骤”。

2.外商投资企业及其分支机构须登陆“国家工商行政管理总局外资登记网”进行网上年检申报,网址:http://wzjn.saic.gov.cn/,网上年检申报的方法请登陆后参阅“申报流程及填报帮助”。

- 四、年检需提交的材料:
  - 1.企业年检报告书。
  - 2.企业指定的代表或者委托代理人的证明。
  - 3.营业执照副本及复印件(A4)。
  - 4.经营范围中有属于行政审批、经营许可项目的,加盖企业印章的相关许可证件、批准文件的复印件(A4)并提交原件核对。
  - 5.企业年度资产负债表、资产损益表。
  - 6.一人有限责任公司、上市公司、外商投资企业和从事金融、证券、期货、保险、创业投资、验资、评

估、担保、房地产经纪、出入境中介、外派劳务中介、企业登记代理的公司,注册资本实行分期缴付未全额缴齐的公司,以及三年内有虚假注册资本、虚假出资、抽逃出资违法行为的公司须提交经依法设立的会计师事务所出具的审计报告。

7.企业有非法人分支机构的,还应当提交分支机构的营业执照副本复印件。

8.非法人分支机构应当提交隶属企业上一年度已年检的营业执照副本复印件;其他经营单位还应当提交隶属机构的主体资格证明复印件(A4)。

9.国家工商行政管理总局规定要求提交的其他材料。

五、凡逾期未申报年检的,工商行政管理机关将依法予以处罚,直至吊销其营业执照。

请各企业到各县(市)工商局、各工商分局或各工商所办理年检事宜。  
郑州市工商行政管理局咨询电话:66991138  
郑州市人民政府网上行政审批中心咨询电话:88926117  
郑州市工商行政管理局  
2009年2月25日

Advertisement section containing various notices and services. Includes: 搬家公司 (Moving Company), 大顺 (Dashi), 绿城 (Lucheng), 驾驶培训 (Driving Training), 房产房介 (Real Estate), 情感热线 (Emotional Hotline), 启事 (Notice), 机票预订 (Flight Booking), 致广告刊户 (To Advertisers).