

2009年郑州市国民经济和社会发展统计公报

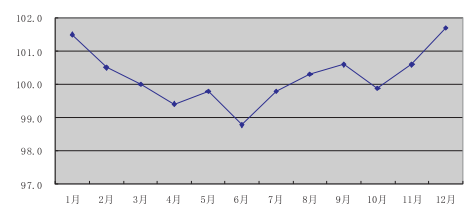
2009年,面对国际金融危机严重冲击的重大考验,全市人民在市委、市政府的正确领导下,以科学发展观为统领,以跨越式发展十项重点工程为抓手,以解决发展中的突出矛盾与问题为重点,全面落实中央、省、市扩内需、保增长的一系列政策措施,坚定信心、科学应对,凝心聚力、共克时艰,有效遏制了经济下滑势头,整体经济企稳回升,社会事业持续进步,人民生活进一步改善,取得了保增长、保态势、保民生、保稳定的重大成效。

一、综合

初步核算,全年完成生产总值3300.4亿元,比上年增长12%;人均生产总值4.4万元,增长10.8%。其中第一产业增加值103亿元,增长3.9%;第二产业增加值1801.6亿元,增长11.3%;第三产业增加值1395.8亿元,增长13.6%。三次产业结构由上年的3.2:55.2:41.6调整为3.1:54.6:42.3。非公有制经济完成增加值1915亿元,增长11.7%,占生产总值的比重为58%。年末全市城镇化率达到63.4%,比上年提高1.1个百分点。

全年城镇居民消费价格比上年下降0.2%,其中食品价格上涨2.8%,烟酒及用品价格上涨1.2%,医疗保健及个人用品价格上涨1.2%,衣着价格上涨0.1%,家庭设备用品及服务价格与上年持平,娱乐教育文化用品及服务价格上涨0.6%,居住服务价格下降7.7%,交通和通讯价格下降1.4%。

图1: 2009年居民消费价格各月环比指数(%)



年末全市从业人员445.2万人,比上年增长2.8%,其中城镇从业人员184.8万人,增长3.4%。分三次产业看,第一产业从业人员104.7万人,下降0.5%;第二产业从业人员154.3万人,增长2.2%;第三产业从业人员186.2万人,增长5.4%;三次产业从业人员结构为23.5:34.7:41.8。全年城镇新增就业再就业人员12.6万人;农村劳动力转移就业12.5万人。

全市民生福利总指数为110.0%,比上年提高10个百分点。

二、农业

全年全市完成农林牧渔业增加值103亿元,比上年增长3.9%。粮食总产量166.1万吨,增长0.5%;其中夏粮总产量79.6万吨,增长0.9%;秋粮总产量86.5万吨,增长0.1%。全年棉花总产量0.4万吨,下降15.1%;油料总产量19万吨,增长6.8%;蔬菜总产量274.4万吨,增长0.3%;水果总产量29.5万吨,增长1.4%。肉、蛋、奶和水产品产量分别为23.1万吨、20.6万吨、46.8万吨和13.2万吨,分别增长5.4%、5.8%、11%和1.7%。

全年农作物种植面积509.1千公顷,比上年下降0.1%。其中粮食作物种植面积361.5千公顷,比上年增长0.5%;经济作物种植面积148.1千公顷,下降1.5%。经济作物中油料种植面积53.9千公顷,下降0.6%;棉花种植面积5.7千公顷,下降5.5%。

全年全市生猪存栏157.8万头,比上年增长0.7%;生猪出栏192.8万头,比上年增长4.0%;牛存栏28.5万头,比上年增长4.8%;牛出栏14.3万头,与去年持平;羊存栏52.7万头,比上年下降2.0%;羊出栏57.4万头,比上年下降1.1%;家禽存栏3141.6万只,比上年增长2.7%;家禽出栏3970.9万只,比上年增长7.2%。

全年完成造林面积21.5千公顷,下降21.5%;四旁植树1363.6万株,增长1.8%;林业育苗面积4.1千公顷,比上年下降18.5%;幼林抚育面积41千公顷,增长94.5%;成林抚育面积27.9千公顷,增长44.5%。

全年农田新增有效灌溉面积7.7千公顷,比上年增长66.4%;新增节水灌溉面积7.3千公顷,增长59.5%。年末全市农业机械总动力453.7万千瓦,比上年末增长1.6%。农用拖拉机12.2万台,增长0.8%;农用运输车11.2万辆,下降1.6%。全年农村用电量39.7亿千瓦时,比上年增长3.2%。化肥施用量(折纯)22.5万吨,比上年增长0.3%。

三、工业和建筑业

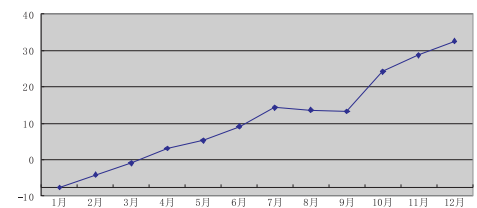
全年全部工业完成增加值1590.8亿元,比上年增长10.1%。规模以上工业企业(全部产品销售收入500万元及以上的法人工业企业,下同)完成增加值1332.5亿元,增长11.2%;高技术产业完成增加值33.3亿元,增长10.9%;工业新产品产值114.7亿元,增长1.4%。

分经济类型看,规模以上国有企业完成增加值169.1亿元,比上年增长0.9%;集体企业完成增加值21.8亿元,下降5.6%;股份制企业完成增加值733.8亿元,增长12.9%;股份合作企业完成增加值5.8亿元,下降3.6%;外商及港澳台商投资企业完成增加值116.8亿元,增长6.7%;私营及其他经济类型企业完成增加值285.1亿元,增长17.5%。分轻重工业看,轻工业完成增加值295亿元,比上年增长6.8%;重工业完成增加值1037.5亿元,增长12.5%。

分行业看,非金属矿物制品业完成增加值355.6亿元,比上年增长17.4%;煤炭开采和洗选业完成增加值151.3亿元,增长13.5%;食

品制造业完成增加值48.3亿元,增长14.2%;有色金属冶炼及压延加工业完成增加值78.2亿元,增长2.5%;电力、热力生产和供应业完成增加值72.9亿元,下降8.4%;专用设备制造业完成增加值82.6亿元,增长18%;交通运输设备制造业完成增加值55.4亿元,增长13.6%;黑色金属冶炼及压延加工业完成增加值42.1亿元,增长19.8%。

图2: 2009年各月规模以上工业增加值增长速度(%)



主要工业产品产量多数快速增长。其中耐火材料制品产量1533.4万吨,增长13.3%;汽车产量112874辆,增长52.4%;发电量266.8亿千瓦时,下降6.5%;速冻米面食品产量90.9万吨,增长17.4%;软饮料产量163.4万吨,增长41%;服装产量10117万件,增长41%;原煤产量6660.2万吨,增长13.9%;钢材产量339.7万吨,下降0.6%;水泥产量2197.8万吨,增长17.8%。

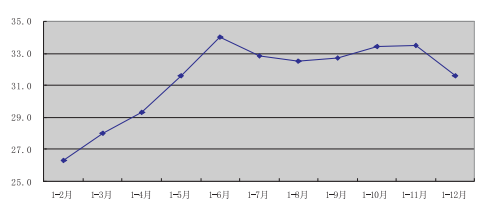
全年规模以上工业企业完成产品销售收入4727.4亿元,比上年增长9.3%;实现利税785.3亿元,增长10.4%;实现利润501.1亿元,增长12.4%;产销率达到97.7%,比上年下降0.3个百分点。

全市建筑业完成增加值211亿元,比上年增长22.8%。具有建筑业资质的独立核算建筑业企业共完成总产值1130.4亿元,增长41.8%。

四、固定资产投资

全年全社会固定资产投资2289.1亿元,比上年增长29.1%。其中第一产业完成投资83.3亿元,增长35%;第二产业完成投资990.3亿元,增长32%;第三产业完成投资1215.5亿元,增长26.5%。城镇固定资产投资2002.2亿元,比上年增长31.6%。其中国有及国有控股单位完成投资452.2亿元,增长49.1%;民间投资完成1477.9亿元,增长31.4%。工业完成投资926.4亿元,增长38.2%;其中电子行业完成投资20.9亿元,增长24%;食品行业完成投资54.5亿元,增长58.1%;建材行业完成投资220.9亿元,增长39.6%;机械行业完成投资211.4亿元,增长49.1%;化工行业完成投资70.1亿元,增长8.1%。交通运输、仓储和邮政业完成投资131.8亿元,增长85.2%;卫生、社会保障和社会福利完成投资18.3亿元,增长67.7%;文化、体育和娱乐业完成投资27.4亿元,增长141.4%。

图3: 2009年各月城镇固定资产投资累计增长速度(%)



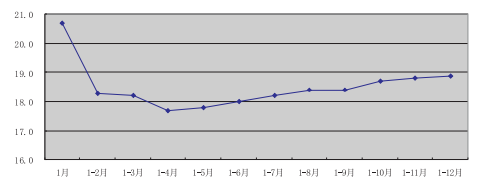
全年固定资产投资新开工项目3275个,比上年增长26.7%。项目建成投产率83.8%,比上年提高3.8个百分点。新增固定资产1079.4亿元,增长18.2%。

全年房地产开发完成投资513.8亿元,比上年增长18.1%;其中住宅投资394.2亿元,增长15.3%。商品房房屋施工面积5207.3万平方米,比上年增长7.3%;其中住宅施工3939.6万平方米,增长4.9%。商品房新开工面积1443.9万平方米,增长6.5%。商品房房屋竣工面积643万平方米,下降14.8%。商品房销售面积1198.9万平方米,增长62.7%;销售金额514.8亿元,增长77.9%。

五、国内贸易

全年完成社会消费品零售总额1434.8亿元,比上年增长18.9%。分城乡看,城市消费品零售额1021.8亿元,增长19.7%;县及县以下消费品零售额413亿元,增长17.2%。分行业看,批零贸易业零售额1170.9亿元,增长19.8%;住宿餐饮业零售额239.8亿元,增长15.6%;其他行业零售额24.1亿元,增长14.3%。

图4: 2009年各月社会消费品零售总额累计增长速度(%)



年末全市共有批零贸易住宿餐饮业网点20.8万个,比上年增长1.5%。商品交易市场359个,其中综合市场198个,专业市场149个。

全年批零贸易企业完成商品销售总额2292.2亿元,比上年增长13%;其中批发总额1706.6亿元,增长9.7%。

在限额以上批发和零售业零售额中,汽车类比上年增长56.1%,通讯器材类增长21.5%,食品、饮料、烟酒类增长10%,家电类下降4.7%,服装类增长49.1%,化妆品类增长

15.7%,金银珠宝类增长31.6%。

六、对外经济

全年全市直接进出口总额36亿美元,比上年下降15.7%。其中进口14亿美元,增长5.4%;出口22亿美元,下降25.2%。市属及以下企业直接进出口总额29.8亿美元,比上年下降16.1%。其中进口9.8亿美元,增长6.9%;出口20亿美元,下降24.1%。市属及以下企业一般贸易出口16.9亿美元,下降27%;加工贸易出口1.9亿美元,增长26.5%。

全年新批外资企业90个,比上年下降17.4%。合同利用外资金额18.9亿美元,下降20.7%;实际利用外商直接投资16.2亿美元,增长18.6%。

全年国外经济合作合同额3.9亿美元,比上年增长71.5%;国外经济合作营业额5.5亿美元,增长83.2%。

七、交通、邮电和旅游

全年交通运输业各种运输方式完成货运周转量404.2亿吨公里,比上年增长14.6%。其中铁路192.8亿吨公里,增长0.6%;公路210.9亿吨公里,增长31.3%;航空5033.9万吨公里,下降0.9%。完成客运周转量263.4亿人公里,比上年增长2.5%。其中铁路103.2亿人公里,下降13.6%;公路113.5亿人公里,增长13.7%;航空46.7亿人公里,增长13.2%。

全年完成邮电业务总量256.2亿元(按2000年不变价格计算),比上年增长12.6%;其中邮政业务总量7.8亿元,增长20.1%;电信业务总量248.4亿元,增长12.4%。移动电话用户年末达到741.6万户,增长20.8%,其中本年新增用户127.9万户,增长192%。固定电话用户年末达到202.2万户,比上年增长1.8%。年末电话交换机总容量415万门,增长0.3%。计算机互联网用户133.4万户,增长23.9%。

年末全市民用汽车拥有量达到76.2万辆,比上年增长22.1%;其中个人拥有量59.6万辆,增长26.6%。年末民用轿车拥有量34.6万辆,增长32.7%;其中个人拥有量29.4万辆,增长38%。

全年实现旅游总收入399亿元,比上年增长16.6%;其中国内旅游收入391亿元,增长17.1%;旅游外汇收入1.2亿美元,增长9.1%。接待入境游客32.1万人次,比上年增长9.9%。其中接待港澳台同胞14万人次,增长11%。接待国内旅游者4136万人次,增长17.8%。年末共有国际国内旅行社246家,星级宾馆115个,获得经营许可证的旅游景区(点)58家。

八、财政、金融和保险

全年全市完成财政总收入521.7亿元,比上年增长12.3%;地方财政一般预算收入301.9亿元,增长15.9%;其中市本级收入137.6亿元,增长16.5%。在一般预算收入中,增值税27.3亿元,下降1.8%;营业税87.8亿元,增长21.5%;企业所得税38.2亿元,增长5.3%;个人所得税11.8亿元,增长14.0%。全年地方财政一般预算支出353.1亿元,比上年增长22.3%。其中教育经费支出61.9亿元,增长19.7%;社会保障与就业支出36.2亿元,增长15.5%;基本公共管理与服务支出50.5亿元,增长10.2%;公共安全支出23.4亿元,增长7.2%;医疗卫生支出21.6亿元,增长26.9%;农林水事务支出31亿元,增长47.4%;环境保护支出9.6亿元,增长67%。

截至2009年底,全市金融机构各项存款余额6540.3亿元,比年初增加1626.3亿元,增长33.1%;其中城乡居民储蓄存款余额2511.2亿元,比年初增加444.8亿元,增长21.5%。金融机构各项贷款余额4922.2亿元,比年初增加1309.9亿元,增长36.3%;其中工业贷款625.7亿元,比年初增加72.6亿元,增长13.2%;基本建设贷款904.1亿元,比年初增加306.7亿元,增长33.9%;票据融资727.9亿元,比年初增加248.1亿元,增长33.9%。

全年在境内外新上市企业4家,分别是河南瑞德复合材料有限公司、河南辉煌科技股份有限公司、郑州市神阳科技有限公司和河南汉威电子股份有限公司。截至2009年底,全市上市公司达25家,其中境内12家,境外13家。证券市场首发直接融资累计达到140.4亿元。郑州商品交易所交易规模不断扩大,7个交易品种全年成交额达到19.1万亿元,同比增长22.8%。

全年全市保费收入103亿元,比上年增长8.9%;其中财产险收入24.5亿元,增长31%;人寿险收入70亿元,增长6.9%;健康险和意外伤害险收入8.5亿元,下降18.3%。全年赔付额28.9亿元,比上年增长25.7%;其中财产险赔付额11.2亿元,增长19.1%;人寿险赔付额14.8亿元,增长31%;健康险和意外伤害险赔付额2.9亿元,增长26.1%。

九、科学技术和教育

全年研究与试验发展(R&D)经费支出39亿元。年末拥有科学研究与技术开发机构538个,从事科技活动人员6万人;共拥有国家级企业技术中心9个,省级企业技术中心141个。全年市本级组织实施科技项目831项,比上年增长2.2%;其中省级以上项目148项,下降34.8%;市级项目683项,增长16.6%。全年完成重大科技成果197项,增长15.2%;其中基础理论成果8项,增长3倍;应用技术成果178项,增长8.5%;软科学成果11项,增长120%。全年专利申请量达到56613件,增长13.1%;授权量3758件,下降5.5%。全年共签订技术合同4566份,增长8.7%;技术合同成交

金额达38.1亿元,增长13.2%。

年末全市共有研究生培养单位11个,招生5766人,比上年增长13.7%;在校研究生15670人,增长10.3%;毕业4225人,增长3%。全市普通本专科学校42所,招生20.1万人,比上年下降1.6%;在校学生60.8万人,增长6.6%;毕业15.1万人,增长7.9%。中等职业技术教育学校126所,招生10.8万人,下降3.8%;在校学生30.7万人,增长1.8%;毕业9.1万人,下降8.1%。普通高中105所,招生5.9万人,比上年下降4.5%;在校学生17.8万人,下降3.6%;毕业6.5万人,增长4.1%。普通初中274所,招生9万人,下降4.9%;在校学生27.5万人,下降6%;毕业10.3万人,下降13%。普通小学1030所,招生10.8万人,比上年增长2.7%;在校学生58.6万人,增长3.1%;毕业9.2万人,下降1.5%;小学适龄儿童入学率达100%。幼儿园在园幼儿17.8万人,比上年增长8.8%。全市共有专任教师11.8万人,比上年增长5%;其中普通本专科学校2.97万人,增长8.4%;普通中等职业学校1.2万人,增长3.9%;普通中学3.2万人,增长0.4%;小学3.2万人,增长3.5%。

十、文化、卫生和体育

年末全市共有公共图书馆14个,藏书量530万册,增长3.8%。群众艺术馆、文化馆14个,博物馆7个,综合档案馆14个,艺术表演场馆14个,艺术表演团体19个。广播电台2座,电视台2座。全市广播和电视综合覆盖率达100%。

年末全市共有卫生机构1437个,床位42971张,增长11.5%。卫生技术人员47004人,增长11.3%;其中执业医师、执业助理医师18418人,增长12.4%;注册护士18352人,增长11.7%。疾病预防控制中心、防疫站16个,卫生技术人员1374人;妇幼保健机构14个,卫生技术人员2453人。专科医院防治医院2个,卫生监督所10个。乡镇卫生院108个,卫生技术人员4461人,床位4019张。

全年运动员在国内外重大体育比赛中共获得世界冠军6个,亚洲冠军10个,全国冠军43个。

十一、城市建设、环境和安全生产

年末全市建成区面积336.6平方公里(含街区26.6平方公里)。中心城区全年新铺设城市自来水供水管道156公里,新设城市排水管道31.6公里,新扩建城市道路长度31.9公里,面积130.4万平方米。全年全社会用电量365.8亿千瓦时,比上年下降0.2%,其中工业用电量262.5亿千瓦时,下降5.2%;城乡居民生活用电量42.8亿千瓦时,增长18.3%。供水总量达3.5亿立方米,日供水能力116万立方米。

全年新开通公交线路28条,更新、增加公交车辆249台,年末实有公交汽(电)车4427辆,比上年增长4.9%;城市公交客运量达7.8万人次,增长6.8%。市区主、次干道路路通公交,便利了居民出行。

全年新增绿地459万平方米;人均公园绿地面积9.7平方米,绿化覆盖率34.5%。公园达到59个,公厕929座。

全市烟尘控制区36个,面积409.7平方公里;环境噪声达标区65个,达标区面积299.5平方公里;城市集中式饮用水源地水质达标率100%。全年完成环境污染限期治理项目28个。全年市区环境空气质量达到一(优)、二(良)级天数为322天,占全年总天数的88.2%。

附表二:

主要工农业产品产量

产品名称	计量单位	2009年	比上年±%
一、农产品产量			
粮食产量	万吨	166.12	0.5
棉花产量	万吨	0.4	-15.1
油料产量	万吨	19	6.8
烟叶产量	万吨	0.2	11.4
蔬菜产量	万吨	274.4	0.3
水果产量	万吨	29.5	1.4
肉类总产量	万吨	23.1	5.4
禽蛋产量	万吨	20.6	5.8
奶类总产量	万吨	46.8	11.0
水产品产量	万吨	13.2	1.7
二、主要工业产品产量			
原煤	万吨	6660.2	13.9
发电量	亿千瓦时	266.8	-6.5
自来水	万立方米	27744	0.5
速冻米面食品	万吨	90.9	17.4
供热量	百万千焦	2229	-25.2
方便面	万吨	30.4	25.6
啤酒	千升	489865	8.2
软饮料	万吨	163.4	41.0
卷烟	亿支	559.6	1.7
纱	吨	32883	-71.3
布	亿米	8.6	18.6
服装	万件	10117	44.1
机制纸及纸板	万吨	266.9	-5.8
化肥	万吨	25.6	-24.3
水泥	万吨	2197.8	18.4
耐火材料制品	万吨	1533.4	13.3
钢材	万吨	339.7	-0.6
原铝(电解铝)	万吨	60.1	-2.9
氧化铝	万吨	167.3	-23.9
铝材	万吨	150.8	18.3
汽车	辆	112874	52.4
改装汽车	辆	16044	-18.4