

郑州市城乡规划局 城中村改造规划方案公示

(2010—24)

项目名称: 郑州市惠济区毛庄村城中村改造项目控制性详细规划

委托单位: 郑州市城乡规划局

用地位置: 清华园路与东风渠之间, 开元路两侧

用地面积: 规划用地面积252.36公顷(合3785.4亩), 其中毛庄村确权用地面积为130.1公顷(合1951.5亩)。

用地规划分类: 二类居住用地、商业金融用地、文化娱乐用地、体育用地、医疗卫生用地、教育科研用地、市政公用设施用地、道路广场用地、铁路用地、公共绿地、防护绿地和水域。

公共设施: 规划范围内设置的公共设施主要有: 幼儿园6所、小学3所、医院一座, 卫生服务中心/门诊所1处, 文化活动中心2处, 社区服务中心3处, 综合商业中心1处, 社区商业服务若干, 体育锻炼场地1处, 菜场1处, 邮政投递局1处, 公共厕所8处, 垃圾转运站1处, 10千伏开闭所7处, 热力站12处, 市政管理机构1处。

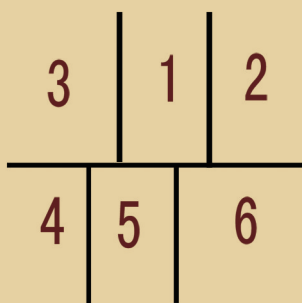
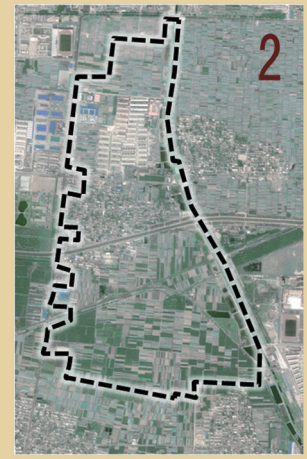
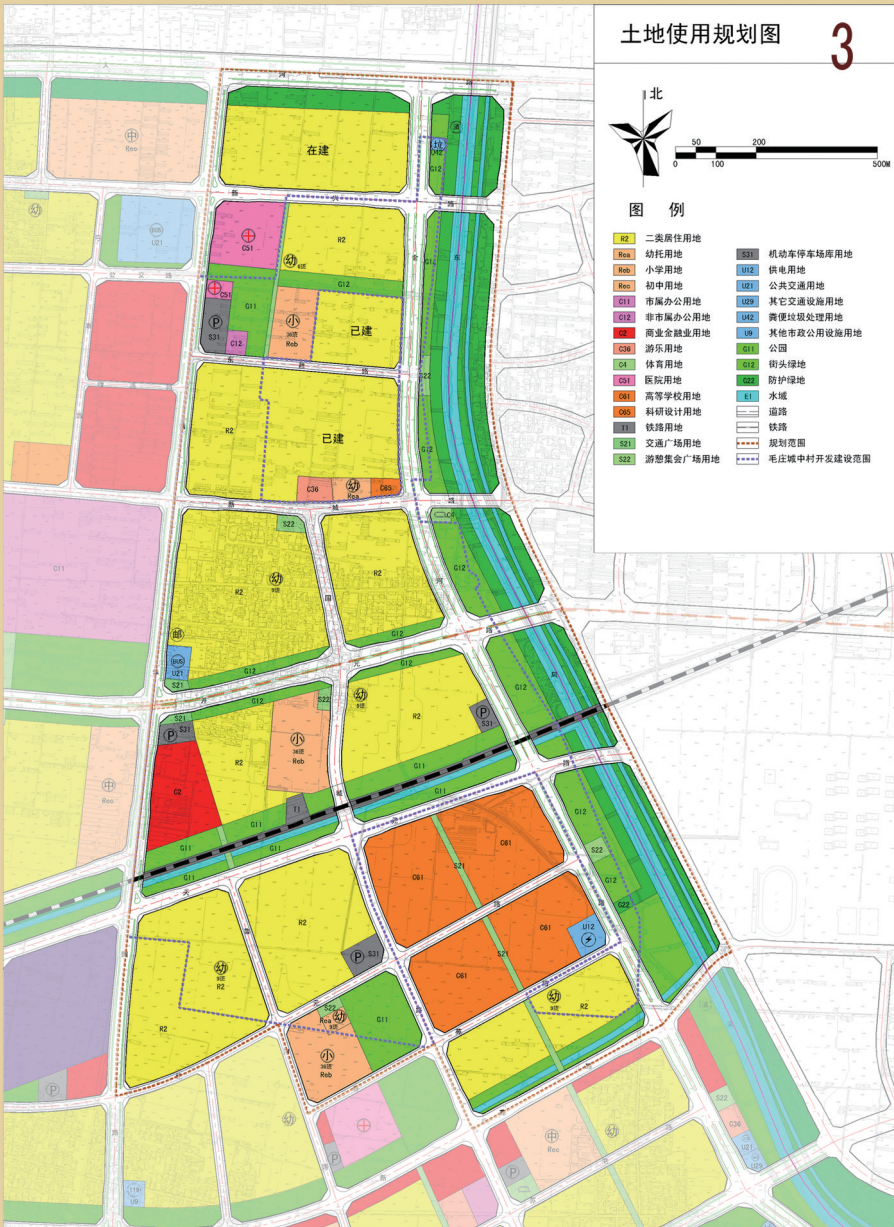
公示内容: 1. 区位图 2. 现状图 3. 土地使用规划图 4. 地块编号与公共服务设施图 5. 道路交通系统规划图 6. 控制性指标

公示期: 2010年6月8日至2010年7月8日

为确保该规划工作的顺利实施, 依据《中华人民共和国城乡规划法》有关规定, 按照市委、市政府政务公开的要求, 以公开透明、依法行政、规范高效、廉洁公正、强化监督为原则, 以实现城乡规划管理工作公开、公正、民主、高效、廉洁、规范为目标, 促进城乡规划管理的科学化、民主化、法制化, 不断提高公众参与城乡规划的意识, 维护全社会对城乡规划的知情权与监督权, 使城乡规划更加科学、合理和规范, 保证城乡建设的健康运行, 促进郑州市经济健康持续发展。现将该项目控制性详细规划设计方案进行公示, 欢迎社会各界对该项目提出宝贵意见和建议。

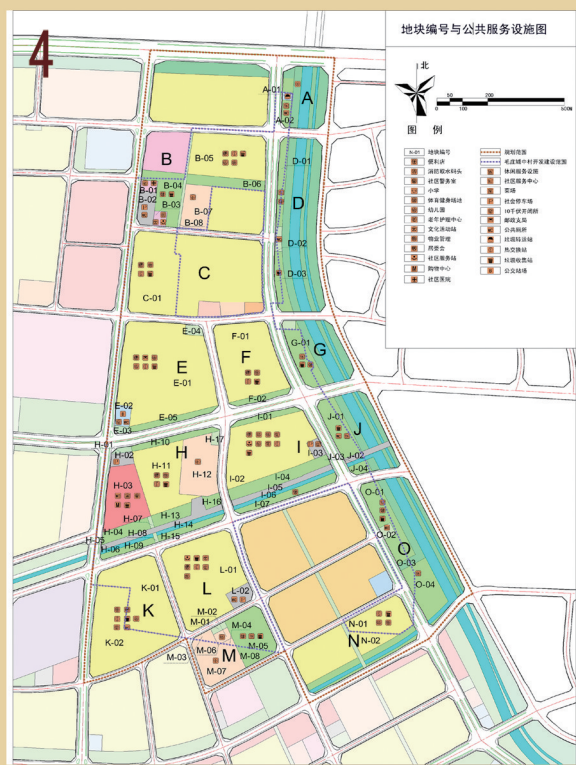
联系电话: 67188539 (郑州市城乡规划局信访处)

67180877 (郑州市城乡规划局村镇规划处)



地块编号	用地性质	用地面积 (m ²)	绿地率 (%)	建筑密度 (%)	容积率	建筑容量 (m ²)	建筑高度 (m)	机动车位	人口容量 (人)
总计		1001536				1653787		12150	39914
A	A-01 U42	1152	40	25	0.5	576	12	—	—
	A-02 G12	3595	75	10	0.05	180	—	—	—
B	B-01 C51	2959	30	40	1.5	4439	24	44	—
	B-02 S31	8562	30	—	—	—	—	—	—
	B-03 C12	3001	30	40	1.5	4501	24	45	—
	B-04 G11	21323	75	10	0.05	1066	—	—	—
	B-05 R2	51703	35	25	2.5	129258	60	1034	3693
	B-06 G12	12376	75	10	0.05	619	—	—	—
	B-07 R22	18710	40	28	1	18710	24	10	—
	B-08 S22	3879	35	—	—	—	—	—	—
C	C-01 R2	59407	35	25	2.5	148518	60	1188	4243
	D-01 G12	6764	75	10	0.05	338	—	—	—
D	D-02 S22	464	40	10	0.05	23	—	—	—
	D-03 G12	4086	75	10	0.05	204	—	—	—
E	E-01 R2	128941	30	30	2.5	322353	60	2579	7368
	E-02 U21	4858	35	—	—	—	—	—	—
	E-03 S21	1588	40	10	0.05	79	—	—	—
	E-04 S22	2641	40	10	0.05	132	—	—	—
	E-05 G12	8372	75	10	0.05	419	—	—	—
F	F-01 R2	68355	30	30	2.5	170888	60	1367	3906
	F-02 G12	5362	75	10	0.05	268	—	—	—
G	G-01 G12	13358	75	10	0.05	668	—	—	—
	H-01 S21	1552	40	10	0.05	78	—	—	—
	H-02 S31	4419	30	—	—	—	—	—	—
	H-03 C2	34688	30	50	2.5	86720	60	867	—
	H-04 G11	9299	75	10	0.05	465	—	—	—
	H-05 T1	13497	—	—	—	—	—	—	—
	H-06 E1	3257	—	—	—	—	—	—	—
	H-07 S22	728	35	—	—	—	—	—	—
	H-08 S22	619	35	—	—	—	—	—	—
H	H-09 G11	5661	75	10	0.05	283	—	—	—
	H-10 G12	8343	75	10	0.05	417	—	—	—
	H-11 R2	44694	35	25	2.5	111735	60	670	3192
	H-12 R22	33531	40	28	0.8	26825	24	40	—
	H-13 G11	7874	75	10	0.05	394	—	—	—
	H-14 E1	4195	—	—	—	—	—	—	—
	H-15 C11	6888	75	10	0.05	344	—	—	—
	H-16 C11	3329	75	10	0.05	166	—	—	—
	H-17 S22	1678	40	10	0.05	84	—	—	—
I	I-01 G12	6100	75	10	0.05	305	—	—	—
	I-02 R2	74742	35	25	2.5	186855	60	1495	5339
	I-03 S31	3619	30	—	—	—	—	120	—
	I-04 G11	16930	75	10	0.05	847	—	—	—
	I-05 T1	9140	—	—	—	—	—	—	—
	I-06 E1	6511	—	—	—	—	—	—	—
	I-07 G11	12642	75	10	0.05	632	—	—	—
J	J-01 G12	15623	75	10	0.05	781	—	—	—
	J-02 T1	1624	—	—	—	—	—	—	—
	J-03 E1	1083	—	—	—	—	—	—	—
	J-04 G12	3000	75	10	0.05	150	—	—	—
K	K-01 R2	57421	30	25	2.5	143953	60	861	4102
	K-02 R2	63085	35	25	2.5	157713	60	946	—
L	L-01 R2	87241	30	25	2.5	218103	60	1309	6232
	L-02 S31	6544	30	—	—	—	—	—	—
M	M-01 S22	1598	40	10	0.05	80	—	—	—
	M-02 R22	2809	40	30	0.8	2247	12	5	—
	M-03 R22	2526	40	28	0.8	2021	24	—	—
	M-04 R22	844	40	28	0.8	675	24	—	—
	M-05 G11	23832	75	10	0.05	1192	—	—	—
	M-06 R22	77	40	30	0.8	62	12	0	—
	M-07 R22	25859	40	28	0.8	20687	24	30	—
	M-08 G12	6584	75	10	0.05	329	—	—	—
N	N-01 R2	25758	35	25	2.5	64395	60	515	1840
	N-02 R2	9810	35	25	2.5	24525	60	196	—
O	O-01 G12	17100	75	10	0.05	855	—	—	—
	O-02 S22	2500	40	10	0.05	125	—	—	—
	O-03 G22	1371	90	—	—	—	—	—	—
	O-04 G12	3270	75	10	0.05	125	—	—	—

备注: 本表中容积率、建筑高度、建筑容量、人口容量为上限规定, 建筑密度、绿地率、停车位为下限。



公示内容网上可同时查询 www.zzupb.gov.cn

郑州市城乡规划局

2010年6月8日