

又有4所高校一期工程建成投用

龙子湖高校园区入住13万人

本报讯(记者 王文霞 通讯员 孙思含 实习生 吴凤坤)记者昨日从郑东新区获悉:龙子湖高校园区4所高校新校区一期工程已于上月全部建设完成,3.6万余名师生已陆续入住新校区,龙子湖高校园区再次迎来师生入住高潮。

龙子湖高校园区经过7年建设已初具规模,15所高校已正式进驻,其中本科院校8所,省部共建院校2所,除社会主义学院外,经省发改委和教育厅核准总的建设规模为在校生18.26万人,规划总建筑面积630万平方米。河南中医学院、郑州航

空工业管理学院等第一批入住的7所高校新校区主要工程基本建成投入使用,先后入住学生8.6万人。第二批确定入住的高校8所,河南财经政法大学、河南警察学院、郑州牧业工程高等专科学校、河南经贸职业学院等4所高校新校区今年秋季实

现招生。目前,龙子湖高校园区入住学生约12万人、教职工1.2万余人,龙子湖高校园区成为郑东新区最具人气的亮点区域之一。自2005年9月实现首批新生入住以来,龙子湖高校园区已为社会培养约14万名大学生。

重点企业运行平稳 销售收入971亿元

本报讯(记者 陈思 王晋晋)记者从昨日召开的市扶优扶强工程工作会议上获悉,截至8月底,我市57户重点企业实现销售收入971亿元,占年度目标的72%,超进度5.3个百分点;68个扶优扶强项目完成投资112.5亿元,占年度目标70.3%,超进度3.6个百分点。市领导姚待献、刘全心、岳喜忠参加会议。

展顺利,按计划竣工项目8个,新开工和奠基项目8个,7个项目年底前有望竣工。姚待献表示,扶优扶强工程作为全市跨越式发展的“一号工程”,该工程推进有力、成效明显。针对下一步工作,姚待献要求,要切实把握扶优扶强工程中的企业和项目的难题,当做好履行单位职责、服务全市工作大局的大事要事来抓;要切实把握那些带动作用强、市场前景好、发展潜力大,对全市经济社会跨越式发展有重大影响的项目调整进来,加快推进,早见成效。

全省优秀法官巡回宣讲到郑

本报讯(记者 武建玲 通讯员 海明 逆鹏)昨日,全省优秀法官巡回宣讲活动首场报告会在我市中级人民法院举行。市委常委、政法委书记高建慧致辞,市中级人民法院院长王新生主持报告会。

官,组成4个宣讲团,到全省7个中级法院、43个县(市、区)法院进行巡回宣讲。高建慧希望全市法院深入学习优秀法官的先进事迹,牢记司法为民的宗旨,全力以赴做好本职工作,让党放心,让人民满意,为郑州经济社会跨越式发展提供优质高效的司法保障。据悉,宣讲团还将赴我市13个基层法院开展宣讲和座谈。

为促进公正廉洁执法,省委政法委决定在全省法院系统开展优秀法官宣讲活动。为确保活动实效,省委政法委、省法院从全省法院认真挑选了28名优秀法官

我省招录748名法院工作者

本报讯(记者 武建玲 通讯员 乔良)记者昨日从省法院获悉,今年我省计划面向社会统一公开招录录用748名法院工作人员,报名时间为9月13日至9月17日,本次考试网上报名。

助理、书记员、执行员624名,司法警察72名。届时,考生可登录河南人事考试网网上报名、网上缴费和打印准考证,报考人员每人限报一个职位。考试分为笔试和面试。笔试分为公共基础知识(含申论)和法律专业知识两科。新录用人员试用期为一年。

据悉,此次计划录用的748名法院工作人员中,初任法官任职人选52名,法官

市政府办公厅 全员实施岗位练兵 掀起技术比武热潮

本报讯(记者 王红)为扎实推进公务员岗位练兵活动,进一步提升干部职工综合素质,市政府办公厅以提升基本技能和专项业务素质为重点,立足岗位、紧贴实际、多措并举,迅速制定岗位练兵实施方案,掀起技术比武热潮。结合工作实际,市政府办公厅采取“请进来”的方式,邀请省内高校专家教授,举办法律法规知识专题讲座,使干部职工准确理解法律条文,增强依法行政、勤政廉政和服务效能意识;在此基础上,请相关处室处长、主任或业务骨干结合工作实际,举办公文基础知识、公文写作与处理和文书档案管理专题讲座,使干部职工学习掌握公文撰写知识,提高公文处理工作的基本技能。

市政府办公厅根据岗位练兵需要,以处室为单位,开展学习交流、互帮互学、模拟测试、知识竞赛等学习活动,强化培训效果。根据培训情况,市政府办公厅内部组织基本技能和专项业务选拔比赛,在干部职工队伍当中迅速掀起比技术、比能力、比贡献的竞赛热潮。

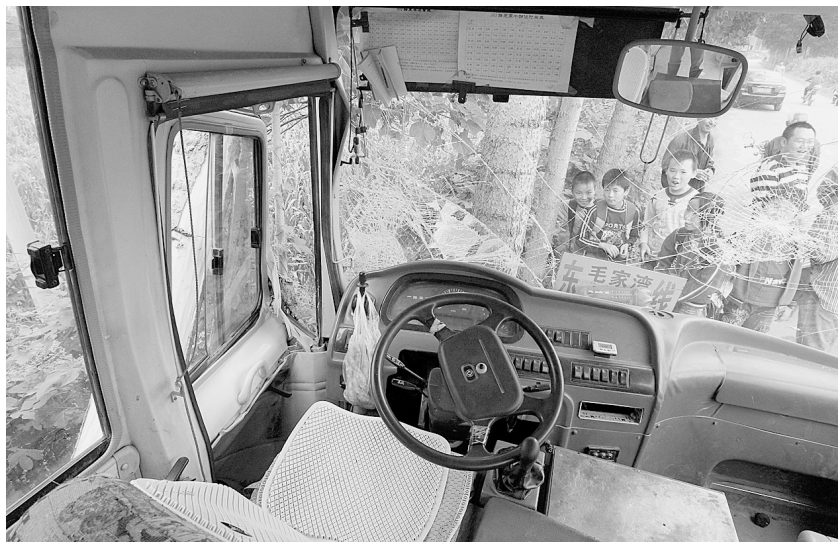
开展岗位练兵 让人民更满意

硕士研究生招考 下月10日起报名

本报讯(记者 王红)2011年度硕士研究生招生考试10月10日开始报名。昨日,记者从教育部门获悉,应届本科生可于本月25日提前进行网上预报名。

按照招生计划,10月10日~31日每天9:00~22:00,考生可登录中国研究生招生信息网报名;9月25日~29日,高校应届本科毕业生可进行网上预报名,集中报名开始后,应届本科毕业生无需重复报名。集中报名期间,已完成网上报名的考生可修改本人信息。

11月10日~14日,完成网上报名的考生,需携带有效身份证件到指定报考点确认报名信息,并现场缴费、照相。12月10日~27日,考生可凭网上报名用户名和密码登录报名网站下载打印准考证。



昨天上午9点左右,一辆301路公交车在西四环附近湾刘村外的乡村公路上超车时不慎撞上大车,致使车上乘客10多人受伤。经交警二大队民警现场勘查,事故车辆已被拖走,伤者也已被送往医院救治。 本报记者 宋 晔 实习生 徐宗福 摄

绿东村街道办实行“大工委”制

创新社区党建 激活经济发展

本报讯(通讯员 方亚瑞 郭永亮 记者 杨学栋)绿东村街道办事处结合创先争优活动,探索建立党建工作“大工委”,以“一承诺两评议”活动为载体,构建了以街道党组织为核心、以社区党组织为基础、辖区各单位党组织和全体党员共同参与的城市基层区域化党建工作新格局。

整合资源,理顺关系,建立立体交叉、全员参与的社区党建协调机制。突破行政级别、行业地域限制,成立街道联合工委,聘任辖区16家具有一定规模和影响的辖区单位党组织负责人担任兼职委员;成立12个社区党建联席会,发展51家会员单位,62名党员,邀请中机六院、省第三人民医院、郑州电缆集团、市教育局等17家中央、省、市辖区单位参加,接收4个非公企业组织、5名

会员参加;动员驻区单位党组织和党员到社区报到并做承诺。截至目前,共有40家驻区单位党组织、200余名党员到社区报到并做承诺。

建章立制,挖掘潜力,构筑资源共享、优势互补的社区党建共建机制。制定下发相关规则和章程,建立会员单位协调会议和联谊共建制度,通报街道经济社会发展情况,听取会员单位意见建议,实现共驻共建活动的经常化、制度化和规范化。建立“一承诺两评议”活动公开栏,定期公示驻区单位党组织和党员承诺情况及完成情况。发挥辖区各类党组织和党员的力量,依托辖区单位资源,建立党组织和党员活动阵地,把共驻共建活动与社区计生、双创、创建等各项工作结合。街道积极协调华北石油局、电缆集团

等单位党组织支持社区办公用房建设工作,通过提供活动场所、捐赠资金等方式解决了4个社区办公用房,总面积1800多平方米。

开展活动,打造特色,构筑发展经济、共建家园的社区党建运行机制。发挥街道辖区内文化底蕴深厚优势,与中原区文化馆、中原影剧院等文化单位联系,通过组织各级党组织和党员举办“读书月”、“邻里节”、“红色七月”等活动,提高社区党员的党性修养和自身素质;发挥特色街区集聚效应,开展以发展文化餐饮业、商贸物流业、总部经济等主题活动,通过党建促动优势产业做大做强;发挥属地管理优势,开展“黄丝带”、“爱心暖巢”、“温馨家园”等便民服务活动,让居民亲身体会到党建成果,增强党的凝聚力。

郑州供电区电价公示

河南省电网直供销售电价表

2009年11月20日起执行

为了更好地体现优质服务,郑州供电公司把现行执行的相关电价标准向社会公示,接受公众监督。如发现有与相关政策执行不符的收费事项,请与郑州供电公司服务电话:95598联系。

河南省电网直供峰谷分时电价表

2009年11月20日起执行

用电分类	电压等级	电度电价(元/千瓦时)				基本电价	
		尖峰	高峰	平段	低谷	最大需量(元/千瓦·月)	变压器容量(元/千伏安·月)
一、大工业用电							
(1)一般大工业用电	1-10千伏	0.937	0.830	0.565	0.300	28	20
	35-110千伏以下	0.911	0.808	0.550	0.292	28	20
	110千伏	0.886	0.785	0.535	0.285	28	20
	220千伏及以上	0.872	0.773	0.527	0.281	28	20
(2)电炉铁合金、电解烧碱、电炉钙镁磷肥、电炉黄磷、电石、电解铝生产用电	1-10千伏	0.903	0.800	0.545	0.290	28	20
	35-110千伏以下	0.877	0.778	0.53	0.282	28	20
	110千伏	0.852	0.755	0.515	0.275	28	20
	220千伏及以上	0.838	0.743	0.507	0.271	28	20
(3)采用离子膜法工艺的氯碱生产用电	1-10千伏	0.862	0.764	0.521	0.278	28	20
	35-110千伏以下	0.836	0.742	0.506	0.270	28	20
	110千伏	0.811	0.719	0.491	0.263	28	20
	220千伏及以上	0.797	0.707	0.483	0.259	28	20
(4)合成氨生产用电	1-10千伏	0.661	0.586	0.399	0.212	21	15
	35-110千伏以下	0.644	0.571	0.389	0.207	21	15
	110千伏	0.627	0.556	0.379	0.202	21	15
	220千伏及以上	0.610	0.541	0.369	0.197	21	15
(5)磷肥、钾肥和复合肥(混)肥生产用电	1-10千伏	0.738	0.654	0.444	0.234	21	15
	35-110千伏以下	0.723	0.640	0.435	0.230	21	15
	110千伏	0.707	0.627	0.426	0.225	21	15
	220千伏及以上	0.692	0.613	0.417	0.221	21	15
二、一般工商业及其他用电							
(1)一般工商业及其他用电	不满1千伏	1.270	1.124	0.761	0.398		
	1-10千伏	1.212	1.073	0.727	0.381		
	35千伏及以上	1.156	1.024	0.694	0.364		
	不满1千伏	0.918	0.813	0.550	0.287		
(2)磷肥、钾肥和复合肥(混)肥生产用电	1-10千伏	0.896	0.793	0.537	0.281		
	35千伏及以上	0.881	0.780	0.528	0.276		

用电分类	电压等级	电度电价(元/千瓦时)							基本电价	
		净电价	三峡工程建设基金	城市公用事业附加费	可再生能源电价附加	大中型水库移民后期扶持资金	地方水库移民后期扶持资金	合计	最大需量(元/千瓦·月)	变压器容量(元/千伏安·月)
一、大工业用电										
(1)一般大工业用电	1-10千伏	0.53086	0.01134	0.01	0.004	0.0083	0.0005	0.565	28	20
	35-110千伏以下	0.51586	0.01134	0.01	0.004	0.0083	0.0005	0.550	28	20
	110千伏	0.50086	0.01134	0.01	0.004	0.0083	0.0005	0.535	28	20
	220千伏及以上	0.49286	0.01134	0.01	0.004	0.0083	0.0005	0.527	28	20
(2)电炉铁合金、电解烧碱、电炉钙镁磷肥、电炉黄磷、电石、电解铝生产用电	1-10千伏	0.51086	0.01134	0.01	0.004	0.0083	0.0005	0.545	28	20
	35-110千伏以下	0.49586	0.01134	0.01	0.004	0.0083	0.0005	0.53	28	20
	110千伏	0.48086	0.01134	0.01	0.004	0.0083	0.0005	0.515	28	20
	220千伏及以上	0.47286	0.01134	0.01	0.004	0.0083	0.0005	0.507	28	20
(3)采用离子膜法工艺的氯碱生产用电	1-10千伏	0.48686	0.01134	0.01	0.004	0.0083	0.0005	0.521	28	20
	35-110千伏以下	0.47186	0.01134	0.01	0.004	0.0083	0.0005	0.506	28	20
	110千伏	0.45686	0.01134	0.01	0.004	0.0083	0.0005	0.491	28	20
	220千伏及以上	0.44886	0.01134	0.01	0.004	0.0083	0.0005	0.483	28	20
(4)合成氨生产用电	1-10千伏	0.37486	0.01134		0.004	0.0083	0.0005	0.399	21	15
	35-110千伏以下	0.36486	0.01134		0.004	0.0083	0.0005	0.389	21	15
	110千伏	0.35486	0.01134		0.004	0.0083	0.0005	0.379	21	15
	220千伏及以上	0.34486	0.01134		0.004	0.0083	0.0005	0.369	21	15
(5)磷肥、钾肥和复合肥(混)肥生产用电	1-10千伏	0.41986	0.01134		0.004	0.0083	0.0005	0.444	21	15
	35-110千伏以下	0.41086	0.01134		0.004	0.0083	0.0005	0.435	21	15
	110千伏	0.40186	0.01134		0.004	0.0083	0.0005	0.426	21	15
	220千伏及以上	0.39286	0.01134		0.004	0.0083	0.0005	0.417	21	15
(6)电气化铁路还贷加价										
北京广	110千伏	0.57586	0.01134		0.004	0.0083	0.0005	0.600	28	20
焦枝、侯月	110千伏	0.61886	0.01134		0.004	0.0083	0.0005	0.643	28	20
宁西铁路南阳段	110千伏	0.65086	0.01134		0.004	0.0083	0.0005	0.675	28	20
陇海铁路郑徐段	110千伏	0.55786	0.01134		0.004	0.0083	0.0005	0.582	28	20
二、一般工商业及其他用电										
(1)一般工商业及其他用电	不满1千伏	0.72686	0.01134	0.001	0.004	0.0083	0.0005	0.761		
	1-10千伏	0.69286	0.01134	0.001	0.004	0.0083	0.0005	0.727		
	35千伏及以上	0.65986	0.01134	0.001	0.004	0.0083	0.0005	0.694		
(2)磷肥、钾肥和复合肥(混)肥生产用电	不满1千伏	0.52586	0.01134		0.004	0.0083	0.0005	0.550		
	1-10千伏	0.51286	0.01134		0.004	0.0083	0.0005	0.537		
35千伏及以上	0.50386	0.01134		0.004	0.0083	0.0005	0.528			
三、农业生产电价										
(1)一般农业生产用电	不满1千伏	0.40866	0.01134					0.420		
	1-10千伏	0.39966	0.01134					0.411		
	35千伏及以上	0.39066	0.01134					0.402		
(2)农业深井及高扬程排灌用电	不满1千伏	0.38866	0.01134					0.400		
	1-10千伏	0.37966	0.01134					0.391		
	35千伏及以上	0.37066	0.01134					0.382		
	不满1千伏	0.52386	0.01134	0.015	0.001	0.0083	0.0005	0.560		
1-10千伏及以上	0.48486	0.01134	0.015	0.001	0.0083	0.0005	0.521			
四、居民生活用电										

注:1.原化工部发放生产许可证的氮肥、磷肥、钾肥、复合肥生产企业用电,以及符合发改委价管[2005]1490号文件规定的化肥生产用电,按表所列分类电价每千瓦时降低2分执行。2.农村低压各类用电不征收城市公用事业附加费,电价含维管费。

为了充分发挥价格杠杆的调节作用,用经济手段引导发电企业和电力客户积极参与电网调峰,缓解高峰时段用电紧张局面,优化电力资源配置,提高电能利用效率,促进电力工业健康发展,满足国民经济发展的需要。河南省发展和改革委员会结合我省用电结构和电力资源特点,报国家和省政府批准,特制定峰谷分时电价。
1.执行依据:豫发改价管[2009]1976号
2.执行时间:2009年11月20日起执行