

# 国企领导廉洁从业规定下发

## 每年至少检查考核一次 职务消费要向职工公开

本报讯(记者 李娜)国有企业领导人员的接待、用车、通信、差旅、考察培训等职务消费要建立管理办法,并且要按年度将职务消费情况作为企业公开的内容在一定范围内向职工公开。昨日,记者从省政府获悉,省纪委、省委组织部、省监察厅、省人力资源社会保障厅、省政府国资委、省预防腐败局共同下发了《关于国有企业领导人员廉洁从业若干规定》(试行),对此进行了规定。

按照规定,国有企业党委每年至少要研究一次领导班子和领导人员廉洁从业工作,检查考核一次企业下级领导班子和领导人员

廉洁从业情况;每年还要至少召开一次警示教育大会,党委中心组每年至少安排两次以反腐倡廉为主题的学习活动,主要领导人员每年应当讲一次廉政党课。同时,国有企业还要按照有关规定建立健全职务消费制度,明确领导人员职务消费项目,制定接待(含礼品)、用车、通信、差旅、考察培训等职务消费管理办法,职务消费应当纳入企业年度预算,实行总额控制,按年度将职务消费情况作为企业公开的内容在一定范围内向职工公开。

此外,国有企业领导人员还要按年度向履行国有资产出资人职责的机构报告兼职、投资、国(境)外存款和购置不动产情况,配

偶、子女从业和出国(境)定居及有关情况,以及本人认为应当报告的其他事项,以适当方式在一定范围内公开。

各级组织人事部门和履行国有资产出资人职责的机构,要把廉洁从业情况作为对国有企业领导人员考察、考核的重要内容和任免使用的重要依据。

国有企业领导人员违反《规定》所列廉洁从业行为规范,在实施扣除奖金之外,还将实行职位禁入制度;受到撤销党内职务或者行政撤职处分的,二年内不得担任与其原任职务相当或高于其原任职务的职务;受到降职处理的,二年内不得担任与其原任职务相当

或高于其原任职务的职务;受到免职处理的,二年内不得担任国有企业的领导职务;因违反国家法律,造成国有资产重大损失被免职的,五年内不得担任国有企业的领导职务;受到留党察看一年处分的,三年内不得担任国有企业的领导职务;受到留党察看二年处分的,四年内不得担任国有企业的领导职务;因对企业国有资产损失负有责任受到行政撤职处分的,五年内不得担任国有企业的领导职务;受到开除党籍处分、行政开除处分或者因犯罪被判刑罚的,不得再担任国有企业的领导职务。

## 优抚对象补助标准再提高

### 我省惠及45万人

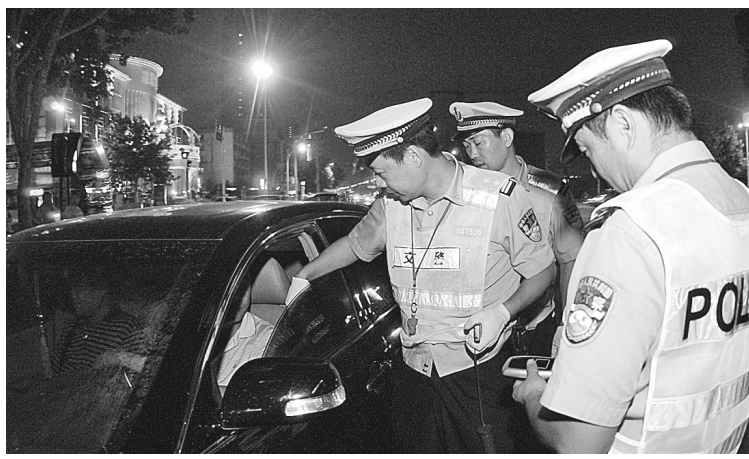
本报讯(记者 李娜)昨天,省民政厅传出消息,我省将再次提高部分优抚对象等人员抚恤和生活补助标准,惠及45万人。

民政部发出通知,从10月1日起,残疾军人(含伤残人民警察、伤残国家机关工作人员、伤残民兵民工)残疾抚恤金标准,烈属(含因公牺牲军人遗属、病故军人遗属)定期抚恤金标准,在乡退伍红军老战士生活补助标准,在现行基础上分别提高10%,在乡复员军人定期定量补助在现行基础上每人每年提高480元,以上提标经费由中央财政承担。同时,

此次国家还将享受待遇的带病回乡退伍军人、参战参试人员的生活补助标准由现行每人每月200元提高至220元,中央财政和地方财政按比例承担经费。

调整后,一级因战、因公、因病残疾军人抚恤金标准为每人每年28690元、27780元、26870元,居住在城镇的烈属定期抚恤金标准提高至每人每年8730元,居住在农村的烈属提高到每人每年5240元。在乡退伍红军老战士及在乡西路军红军老战士和红军失散人员生活补助标准,分别提高到每人每年19890元、19890元和18600元。

## 全警上阵保畅通保稳定



本报讯(记者 陈思文 唐强图)“这位大姐,你在这里逆行调头虽然可能近一点,但是你的行为违反了道路交通安全法,给他人的通行造成不便,对你自己更是不安全。”昨天17时许,在花园路与三全路交叉口东南角,金水公安分局局长黄柏仁正在劝导非机动车道上的电动车。

为确保“双节”期间省会交通畅通、治安大局平稳,昨日起,市公安局全警上阵,最大限度地组织民警走上街头疏导保通,设卡盘查,武装巡逻,严密巡防防控网络。

据悉,今年省会中秋和国庆节安保工作前期主要以全警上路保畅通为主,从9月19日至21日,警方将抽调市局机关民警近500人、分局机关民警近千人屯兵街面,疏导拥堵点,提高节日期间道路通行能力,并对一切可疑行人、车辆进行巡逻盘查。上岗时间为每日17时至21时。

9月25日至30日期间,特巡警、刑侦、便衣等各警种各单位将以“关城门、设卡点、上便衣、打现行”等为主要形式,进一步加强对重点单位、要害部位的安

全防范,严防发生各类重大安全责任事故。行动中,特巡警支队在三环一线设置24小时值守的武装卡点,在出入口口加强对可疑车辆、行人的盘问检查、信息比对。便衣警察在商场、大型集贸市场、公交车及沿线站点、游乐场、人财物密集的各种集市庙会等场所,高密度巡防。刑侦支队、特巡警支队和各区、县(市)局警力将加强案件高发部位、区域、时段的巡防控管。

10月份,特警、武警、飞行大队、警犬训导大队将强化巡逻,严密防范。特警、武警、警犬训导大队每天携带警犬和武器装备,24小时在火车站广场、德化步行街、二七广场等繁华路段进行武装巡逻。

昨日17时整,副市长、市公安局局长黄保卫走上街头,疏导交通。他强调,全市公安机关“双节”安保工作已进入实战状态,必须全员参战,必须领导带头,打破常规,打破惯例,采取一系列超常规的措施应对即将来临的“双节”带来的交通和维稳压力,确保省会畅通、稳定。

图为警方在陇海路桐柏路交叉口对酒后驾驶等交通违法行为进行查处。

## 麦播期有6次冷空气活动

### 专家支招麦播新技术

本报讯(记者 刘俊礼 实习生 张鹏)记者昨日从省气象局召开的秋收秋种气象服务工作新闻发布会上获悉,我省麦播期降水北部、西部接近常年或略多,其他地区略偏少;平均温度全省接近常年。麦播期间无明显连阴雨天气。

据气象专家介绍,预计麦播期共有6次冷空气活动,时间分别为:9月21日~22日,28日~29日;10月2日~4日,8日~12日,17日~19日,26日~28日。其中,9月21日~22日,10月2日~4日,8日~12日伴有降水。初霜冻接近常年或略偏晚,北中部地区出现在10月底到11月上旬前期,南部出现在

11月上旬后期到中旬初。

农业气象专家指出,根据当前土壤墒情,秋作物生长状况并结合未来天气气候趋势预测,预计我省今年小麦播期与常年相比将偏晚2~4天。豫北及豫西地区,播期以10月6日~15日为宜,局部丘陵山区在9月末至10月初播种为宜。豫中、豫东地区,适宜播期为10月10日~19日;豫西南地区适宜播期为10月14日~23日;豫南地区适宜播期为10月16日~25日。选择适宜播期的同时还要科学控制播量,高产地块每亩用种量掌握在6公斤~8公斤,中低产地块每亩用种不宜超过10公斤。

## 乡村青年科技文化节启动

本报讯(记者 覃岩峰)昨日上午,郑州市第十二届乡村青年科技文化节暨文化科技卫生“三下乡”活动正式启动。按照团市委相关安排,活动启动后,全市各级团组织将会陆续开展60余次“乡村青年科技文化节”活动,受益青年将会达到2万余人。

在登封市告成镇观星台广场,医疗专家针对当地一些常见病、多发病进行诊治,讲解患病原因;农业专家接受了过往群众的咨询,为群众讲授核桃、红薯种植等前沿技术并解答相关问题。

此外,就业服务月期间,全省各级人力资源和社会保障部门将为毕业生提供10万就业岗位和3万就业见习岗位。其中,省本级见习示范单位今年将安排1000名以上就业见习岗位,凡有意参加就业见习的毕业生可前往省人才交流中心或到当地公共就业人才服务机构报名。

## 高校毕业生就业服务月启动

本报讯(记者 王红)为帮助全省20万应届未就业高校毕业生尽早实现就业,9月19日起,全省18个省辖市同步启动“2010年河南省高校毕业生就业服务月”,针对其中就业特别困难的高校毕业生,我省将有针对性地开发公益性托底安置。

据省人力资源和社会保障厅统计,截至9月1日,全省已有30.5万应届高校毕业生实现就业,签约率为79%;扣除升学、出国、专门项目、应征入伍等由于统计口径原因而计入签约部分,实际仍有近10万名应届毕业生尚未实现就业。此外,加上近10万往届未就业毕业生,目前全省未就

业高校毕业生共计近20万人。针对应届离校未就业高校毕业生,各类基层就业项目服务期满的高校毕业生,“2010年度全省高校毕业生就业服务月”活动启动后,将重点服务三类未就业大学生,其中包括:长期失业毕业生、零就业家庭毕业生、家庭困难毕业生。

此外,就业服务月期间,全省各级人力资源和社会保障部门将为毕业生提供10万就业岗位和3万就业见习岗位。其中,省本级见习示范单位今年将安排1000名以上就业见习岗位,凡有意参加就业见习的毕业生可前往省人才交流中心或到当地公共就业人才服务机构报名。

## 体验采摘乐趣 共享丰收喜悦



本报讯(记者 丁友明 通讯员 乔莹 文/图)昨日上午,由二七区文化旅游局、二七区农委、二七区科技局、二七区嵩山路街道办事处共同举办的“2010二七区秋季休闲采摘游暨第三届梨梁寨红枣节”在二七区梨梁寨生态观光园开幕。

“2010二七区秋季休闲采摘游暨第三届梨梁寨红枣节”是“2010春季浪漫赏花游”活动的延伸,也是展示二七区观光农业和休闲生态旅游发展成果的平台,更是该区拓展休闲生态旅游、加速城乡一体化进程的一个标志。本次秋季休闲采摘游自9月19日至10月底,历时近两个月。采摘游活动期间,游客除了可以采摘二七区梨梁寨生态观光园的红枣、花生,还可采摘玉泉生态园的韩国水晶梨、黄金梨、日本爱宕梨、丰水梨,樱花山庄的黑花生、红薯,世外桃源的寿桃、柿子和双泉农庄的蘑菇等。

果的平台,更是该区拓展休闲生态旅游、加速城乡一体化进程的一个标志。本次秋季休闲采摘游自9月19日至10月底,历时近两个月。采摘游活动期间,游客除了可以采摘二七区梨梁寨生态观光园的红枣、花生,还可采摘玉泉生态园的韩国水晶梨、黄金梨、日本爱宕梨、丰水梨,樱花山庄的黑花生、红薯,世外桃源的寿桃、柿子和双泉农庄的蘑菇等。

## 惠济联手河南农大 加强学生村官教育

本报讯(记者 黄永东 通讯员 刘晓军 刘巍巍)记者昨日从惠济区组织部获悉,惠济区将与河南农业大学联手建设大学生村官培训基地,通过打造高素质大学生村干部队伍,加强农村基层组织

建设。

9月8日至9月10日,惠济区委组织部在河南农业大学“村官”学院举办了首期大学生村官专题培训班,“高效农业的发展与前景”、“农村土地流转问题”、“大学生村官专题”、“农村经济政策专题”、“合作社理论与实践”、“远程教育播放与管理”等6个课题由农大方面专家先做题,然后根据大学生村官自己的“口味”最终选定。据悉,这个培训班,是惠济区与河南农业大学进行院地合作的初步尝试。据悉,该区下一步将根据此次培训取得的成功经验,与河南农大共建村官培训基地。

自2006年实施大学生村官计划以来,惠济区先后分三批选聘了118名大学生村官到全区54个行政村任职。4年来,惠济区利用辖区培训中心资源,对全区大学生村官开展多次SYB(创办你的企业)培训,组织成立大学生村官协会,建立了QQ群和飞信平台,搭建起互相学习交流的平台。截至目前,全区118名大学生村官已有62人成功创业,创办实体项目53个,总投资2200多万元,安置农村剩余劳动力600余人。

## 管城依托高校资源 培训提升干部素质

本报讯(记者 王思俊 通讯员 沈鹏飞)昨天,管城区120名科级干部在上海交通大学进行了为期15天的学习培训。至此,该区依托高校资源先后培训了500多名科级干部,提升了干部素质,增强了发展动力和活力。

为夯实科级干部的理论基础,管城区着力构建立体式培训格局,把经济发达的上海、北京作为培训的活教材,将干部培训课堂设在上海和北京,先后在人民大学、清华大学、中央民族大学和上海交通大学举办干部培训班,在在职科级干部、信访专干、组工干部和妇女干部进行集中学习培训。近年来,该区依托高校资源先后培训500多名科级干部,对拓宽自身的宏观视野、提高理论水平有很大帮助。

据了解,本次培训涵盖中国宏观经济分析、现代政府管理趋势及其启示、公共部门绩效评价、城市管理的人文尺度、情绪压力管理、突发性事件处理、礼仪与修养等专题。

(上接第一版①)近年来,河南省委、省政府全面贯彻落实科学发展观,不断加大投入,完善体育设施,体育事业呈现出持续发展的良好势头,为国家体育人才建设和增强人民体质作出了重大贡献。我衷心地希望你们以本届运动会的成功举办为契机,继续发扬成绩,推动河南省群众体育活动和竞技体育再上新台阶,为促进河南经济社会的全面协调和可持续发展贡献力量。

晚8时30分,省委书记卢展工宣布河南省第十一届运动会开幕。顿时,礼炮齐鸣,礼花飞扬,全场欢声雷动。

开幕式后,举行了大型文艺表演《大河奔流》,宋祖英、鲍国安、陈慧琳、李玟、韩磊等演艺界明星为现场观众奉献了精彩的演出。文艺演出时,当由邓亚萍、刘国梁、孙甜甜、贾占波四名奥运冠军领衔的20位来自河南的著名运动员乘坐彩车一出,全场观众异常兴奋,大家用热烈的掌声表达对优秀运动员的仰慕之情。

河南省第十一届运动会由河南省人民政府主办,河南省体育局、河南省教育厅、省直机关工委、河南省总工会、洛阳市人民政府承办。与上几届省运会不同的是,本届运动会会在组别上作了较大的改革和调整,共设青少年组、大学生组和成年组三个组别,本届省运会已经成为全省人民的“体育嘉年华”。仅三个组别参加比赛的运动员就达到1.5万人,加上教练员、领队、裁判员、工作人员和新闻记者等,参与本届省运会的人数将达到2万人。可以说,本届运动会是历届省运会当中规模最大的一届。目前,大学生组的比赛已经全部结束,成年组的比赛除健身气功外也全部结束。截至9月19日,青少年组的先期比赛已经进行了15个项目,全部比赛将于9月27日结束,闭幕式将于9月28日晚上举行。

(上接第一版②)金水坚持以城中村改造、旧城区改造以及近郊村“合村并城”为抓手,以杨金产业园和金水北区建设为载体,以推进农村集体经济股份合作制改革为动力,科学谋划产业布局和基础设施建设,力争用三到五年时间拆旧建新,率先在全省实现城市化,发挥示范引领作用以及城市在中原经济区中的辐射带动作用。

加快推进现代服务业核心区建设,着力增强核心作用。坚持科学规划先行,坚持集约利用土地,坚持人才引进与产业培育相结合,坚持产业发展与城中村改造相结合,大力培育和发展金融服务、科技信息、文化创意和总部经济等四大产业,做大做强现代高端服务业,努力把金水打造成为立足郑州、面向全省、服务中原的现代服务业核心集聚区。

加快推进经济发展方式转变,着力增强示范作用。坚决打赢三个攻坚战:打好结构调整攻坚战,在继续巩固餐饮住宿、批零贸易等传统三产的基础上,鼓励和引导金融服务等四大产业发展壮大,大力推进主导产业高端化、新兴产业规模化、传统产业品牌化等“三个优化”;打好自主创新驱动攻坚战,逐步建立以知识创新为骨干、技术创新为核心、政府服务与管理创新为保障的区域创新体系,依靠自主创新和劳动力素质提高促发展;打好重大项目建设攻坚战,坚持大招商、招大商,积极谋划大项目,切实解决好相关的土地、规划、资金以及发展环境等难题。

加快推进民生工程,着力增强发展为民作用。进一步加大社会事业投入,大力实施优质教育倍增工程、优质医疗卫生资源倍增工程和廉租房保障工程。

## 郑州市市区普通中学学区划分方案

郑州一中学区	郑州一中、郑州二十四中、郑州三十六中、郑州五十三中、郑州七十四中、新意中学、二砂寄宿学校
郑州二中学区	郑州二中、郑州十三中、郑州四十四中、郑州六十二中、郑州大学第一附属中学、黄科院附中
郑州五中学区	郑州五中、郑州三十九中、郑州六十三中、郑州八十三中、郑州扶轮外国语学校、郑州107中学
郑州回中学区	郑州回中、郑州四十三中、郑州四十五中、黄河中学、建业外国语学校、郑州新东中学
郑州七中学区	郑州七中、郑州二十中、郑州二十六中、郑州四十九中、郑州七十一中、郑州106中学、郑州大学第二附属中学
郑州八中学区	郑州三中、郑州八中、郑州二十三中、郑州三十四中、河南省第二实验中学、郑州豫翔实验学校、郑州一八国际联合学校
郑州九中学区	郑州四中、郑州九中、郑州十二中、郑州十四中、郑州102中、郑州轻工业学院附中
郑州十一中学区	郑州十中、郑州十一中、郑州十七中、郑州十八中、郑州二十九中、郑州101中学、郑州女子高中
郑州十九中学区	郑州十九中、郑州五十二中、郑州六十五中、郑州六十六中、郑州六十八中、郑州八十八中
郑州三十一中学区	郑州三十一中、郑州六十八中、郑州七十七中、郑州103中学
郑州四十七中学区	郑州四十七中、郑州六十一中、郑州七十五中、郑州七十六中、河南农业大学附中、郑州励德双语学校、郑州嵩阳学校
郑州五十七中学区	郑州二十二中、郑州五十一中、郑州五十七中、郑州八十二中、郑州九十二中、郑州启智学校
郑州外国语学校学区	郑州十六中、郑州四十二中、郑州六十九中、郑州七十中、郑州七十三中、郑州外国语学校、郑州中学、郑州枫杨外国语学校



昨日,郑州市“畅通郑州交通综合整治领导小组”出动20个调查组,对市区重点路段、重点时段的交通流量和管控进行调研。本报记者 汪静文 摄