

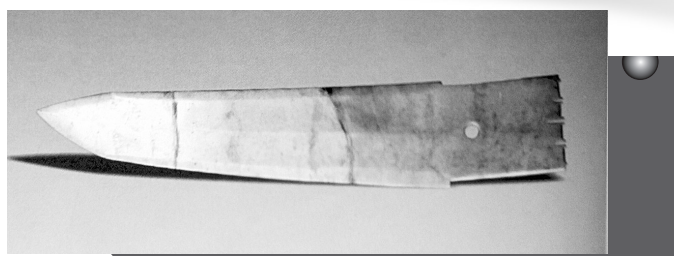


# 厚重的历史

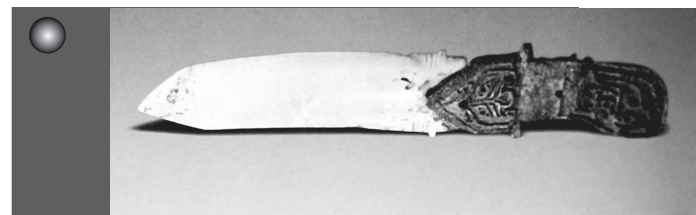
## 一望京楼夏商遗址

本报记者 尹春灵 高凯 通讯员 王凯 文/图

2011年3月21日,省文物局主办的“2010年度河南省五大考古新发现”评选结果揭晓,位于新郑市的望京楼夏商遗址入选“2010年度河南省五大考古新发现”。望京楼遗址到底有什么魅力,能够在众多参评的文物古迹中脱颖而出呢?带着好奇,记者“走进”望京楼遗址。



出土于望京楼遗址的单孔青玉戈。



出土于望京楼遗址的玉援铜内戈。



在望京楼遗址的发掘过程中,出土的商代原始瓷尊。



出土于望京楼遗址的云雷纹铜鼎。

### 首次发现

望京楼遗址位于新郑市区北6公里的新村镇望京楼水库东南。黄河河从遗址西侧流过折而向东,杜家村位于遗址东北部,郑新公路从遗址中部南北穿过。望京楼遗址发现于20世纪60年代。当地群众平整土地时出土了一批青铜器和玉器,经过勘探调查,遗址南北长300米,东西长400米,面积12万平方米。青铜器有鼎、鬲、爵、觚、钺、铲等,青铜器造型精美、铸造精良,其中青铜钺器形硕大,刃部长达38厘米,是我国目前出土的夏商时期最大的一件;玉器有戈、璋、钺、琮、琮等,均选料考究、雕工精细,其中最大一件戈用淡青色玉做成,通长53.5厘米,宽9.6厘米,厚0.5厘米;最小的一件用白色冷青玉做成,通长31.6厘米,宽6.6厘米,戈柄用青铜铸成,柄尾略向下弯,铜、玉衔接处有一圆孔,以供固定用。发掘出土的石器有斧、铲、凿等,陶器残片为鼎、鬲、豆、罐、缸等,纹饰有绳纹、篮纹、方格纹等。还发现有墓葬,文化层内涵非常丰富。经考证得知,这批铜器和玉器大多属于商代的二里岗文化遗物,而其中的一件青铜爵则为夏代的二里头文化遗物。这些出土器物都是属于祭祀所用的礼器,代表了使用者较高的身份等级,如此高规格的出土物表明望京楼遗址绝非一般的聚落遗址。

### 二次发掘

1996年6月,河南省文物考古研究所对望京楼遗址进行科研发掘,共挖5×5米探方10个,揭露面积250平方米。这次发掘出土了一大批陶器和石器,文化层堆积较厚且内涵丰富,而且还发现有墓葬。经过这次科学发掘,望京楼遗址被确定为夏商时期遗址。我国已故著名考古学家邹衡先生曾密切关注望京楼遗址,并认为其性质为夏商时期一座方国都邑,可能与夏商时期的古地名“昆吾”有关。2006年,望京楼遗址被公布为河南省文物保护单位。

### 三次发掘

2010年9月,为配合郑州南出口暨郑新快速通道基本建设,经国家文物局批准,河南省文物局、郑州市文物局组织郑州市文物考古研究院正式对望京楼遗址进行考古发掘,发掘工作开展至今,共揭露遗址面积3000余平方米,发现了三重城墙及三重护城河、城门、道路、大型夯土建筑基址、房基、墓葬等200余处,发现了夏代和商代两座大型城址,并发现了外廓城,城址总面积达168万平方米。考古发掘的成果,使得古人在建造城池时运用的聪明才智展现在世人面前:因为望京楼城址自然环境优越,西边和南边临黄河,东边是黄沟水,当时的筑城者可能考虑到这些有利的自然条件,在这里筑修城墙和护城河作为内城;而北边人工开凿的壕沟把三面的水连起来,形成了望京楼夏商城址的外廓城,成为天然的防御屏障。

在此次望京楼遗址发掘过程中,出土了一件稀有的商代原始瓷尊。据新郑望京楼遗址考古现场负责人吴倩介绍,这件原始瓷尊是中国最早的瓷器,属于商代,是当时祭祀所用的礼器,只有王室才可以配得起用这样重要的东西,非常稀有。不管是其烧成的温度还是所用的原料已完全具备了瓷器的标准,不再是陶器了。

### 城套城

而在第三次发掘中,最引人注目的,还是“城套城”的奇观,一座完整的商代城址牢牢地“钉”在一座规模更大的夏代城址上。

其中望京楼商代城址保存较为完整。城址平面近方形,东城墙长约590米,北城墙长约602米,南城墙

长约630米,西城墙长约560米,城墙宽度为10米~20米,整个城址面积约为37万平方米。城墙外侧为宽约15米的护城河。在城址中南部发现大型夯土建筑基址一处,为大型回廊式建筑,北部为主体建筑,西、南、东为配房,中部为庭院,推测为当时的宫殿基址。商代城址东墙偏南的部位发掘一座城门,整座城门占地2000平方米,是目前我国发现的早期城址中规模最大、形制最完备的城门。众多发现中,最引人遐思的要属该城址的城门。它设计巧妙,宽4.5米,呈“凹”形,城门两侧有立柱柱洞及附属建筑设施。为何要在城墙上修建两块特别突出的部分?有专家解释说,这样暗合玄机的“凹”形城门设计,加之城门两侧有立柱柱洞及附属建筑设施,从整个城门的结构来看,已具备了后期瓮城的雏形。

瓮城是我国古代城市主要防御设施之一。在城门外口加筑小城,高与大城相同,其形或圆或方。圆者似瓮,故称瓮城;方者亦称方城。

一般来说,瓮城隋唐五代时期比较流行,发端于战国时期。望京楼商代城址设施突出体现了浓厚的军事防御色彩,这次发现将中国瓮城的出现向前推到了商代前期。

发现的夏代城址,城址平面亦为方形,紧邻商代城址,位于商城外护城河的外侧,而商城外护城河就是夏代城墙的位置,两座城址几乎重叠。该城也呈方形,目前已确定该城址的东城墙及东南、东北城角,其中东城墙长625米。城墙外也有一条宽约11米的护城河。

新郑望京楼遗址考古现场负责人吴倩介绍说,在距夏商城址城墙东北角约300米处发现有夯土城墙,城墙外为一条人工开凿的壕沟,为外廓城墙和护城河。护城河长约1100米,宽6米~25米,深3米~4米,经重点勘探,其东接黄沟水,西连黄河。总体来看,望京楼遗址西、南有黄河水,东有黄沟水,只有北边与陆地相通,这样,外廓城墙、护城河与黄河、黄沟水一起形成一个封闭的城圈,望京楼遗址的夏、商二城均在这个大城圈之内。

### 专家定论

望京楼夏商城址发现后,引起国内考古学界的关注。

2011年1月5日,省文物局邀请国家文物局、北京大学、中国社会科学院考古研究所、首都师范大学、南京大学、山东大学等单位的夏商考古专家在新郑召开“河南新郑望京楼遗址专家论证会”。专家们指出,望京楼夏代城址面积仅次于夏代都城偃师二里头,其面积之大在夏代聚落中是极为罕见的,初步推测其性质可能为夏之某一国都邑;望京楼商代城址是继郑州商城、偃师商城之后河南境内新发现的又一座商代前期城址,其规模虽逊于都城,但远大于其他建于同时期的城址,望京楼商代城址设施突出体现了浓厚的军事防御色彩,应该是郑州商城南部拱卫都城的一个军事重镇。望京楼夏商城址是中原地区继郑州商城、偃师二里头、偃师商城等之后,在夏商大型城址方面的又一大发现,对研究中原地区早期城市以及城市群的发展演变和文明起源意义重大。望京楼夏代城址和商代城址互相叠压于同一地点,对于探讨夏商历史、夏商文化更替及中国早期城池建设等问题都具有重要意义,是极为重要的考古新发现。

总之,望京楼夏商城址的发现,再次证明中原地区是中国古代文明的源头和核心区域。

规划建设中的郑新快速通道正从望京楼遗址穿越,如何保护这座古城址引人关注,相关部门已建议给夏商代城址留下足够的“生存空间”,更多地发掘它们的考古价值。

## 庆祝建党90周年 征文选登

### 梦圆

朱永超

近段时间,又在忙着实现关于房子的梦想了。四十年来,关于房子的梦想一次次地萦绕在我的脑际,并幸运地一次次变成现实。

我出生在上世纪70年代,印象中,我家是三间半瓦半草的房子。半瓦半草是说该房前半屋顶用青瓦铺盖,后半屋顶用茅草铺盖,四面墙体用黄土夯就,墙体矮低,室内昏暗,四面透风冬冷夏暖,窗户无论春夏秋冬只用一张破塑料遮挡。一到雨天,我家的锅碗瓢盆统统都得上班,用来接屋顶顶下的雨水。

到了上世纪80年代初期,我国实行改革开放,农村推行家庭联产承包责任制,我家经济条件有了一点改善,父母便省吃俭用买青瓦和红砖,把房屋简单翻修了一番,屋顶全部用青瓦盖住,四个墙角用红砖砌实,变成了当时有名的“四角宁(硬)”,引得左邻右舍一片羡慕。

我的第一个梦,圆了。随着改革开放的进一步推进,家庭联产承包责任制的深入完善,我家有了更多的经济收入,于是我又有了新的梦想:什么时候我家也能盖起一幢小洋楼。

在父母辛辛苦苦劳作和勤俭节约下,到上世纪90年代初,我家成了远近闻名的万元户,建新房便被排上日程。1991年冬天,在父母的张罗下,我家的“小五楼”(上二下三砖混)拔地而起了,而且还是我们村的第一座“小五楼”,矗立在全村最前面、最高处,是一道靓丽的风景,更是全村人当时向往和努力的目标。

我的第二个梦,又圆了。后来我到县城工作了,当时是住在单位里,于是就想着,什么时候自己也能在县城买套房子呢。

2003年的时候,父亲说:买房子是件大事,要抓住时机,这几年,国家形势好,咱家收入还可以,我们全家合力还是能买得起的。于是家里人合力在县城买了一套两居室的房子,虽然小了点,但当我带着家人住进自己房子的时候,内心的激动溢于言表。

我的第三个梦,再次圆了。四十年来,我拥有过很多的梦想,关于房子的梦想只是其中的一项,而四十年来,我其他的梦想也如我房子的梦想一样,一次次地变成现实,这些梦从一个侧面折射出在党和政府的领导下,人民群众整体生活方式已经发生或正在发生着巨大而深刻的嬗变!

### 走遍新郑

## 黄帝古枣园

本报记者 赵地 高凯

新郑是红枣的故乡。裴李岗遗址出土的碳化枣核证明新郑红枣已有8000年的历史。新郑红枣以核小肉厚,香甜可口、药补共济而誉满海内外。

黄帝古枣园位于新郑市孟庄镇栗元史村西南方,面积约为680亩,相传为轩辕黄帝带领群臣栽植枣树的地方。至今仍有树龄在500年以上的枣树568棵,均系明朝初年栽培。其中一株胸围3.1米,树龄600多年,且枝叶茂盛,硕果累累,被国家林业局专家鉴定为目前全国最古老的枣树,人称“枣树王”。关于这棵枣树还有一个典故,据说在明世宗嘉靖四十五年,河南新郑发生了大旱,辅佐皇帝官拜宰相的高拱(河南新郑人)恳请新郑灾民免粮。世宗皇帝亲自到新郑察看灾情,他们来到栗元史村的西南地(也就是今天的古枣园),在这棵枣树下休息,世宗皇帝看到此树脱口而出:“不错,这棵枣树比四周的都粗大,可谓枣树王也!”后人为了感谢世宗皇帝灾年免粮的恩德,一直把皇上的枣树称为“枣树王”。枣园中被列入保护的还有“枣树二王”、“八仙树”、“将军树”、“合欢树”、“公主伞”、“二仙亭”、“黄帝观枣台”等景点。

每年七八月是大枣收获的季节。这时来到枣乡,踏上那软绵绵的沙土地,看到那绿遍原野的枣林,面对满树清翠欲滴的颗颗鲜枣,身心在不知不觉中陶醉。在这里,你可以帮枣乡人打大枣,拔花生,吃农家饭,住农家院,享农家乐,亲身体验丰收的乐趣。

## 端午:是节,更是文化

若水

吃粽子、赏美景,刚刚过去的端午小长假,市民们着实放松了一把。在品尝风味独特的粽子时,不知有多少人记起端午节的文化内涵。

提起端午节,人们最先想到的莫过于屈原了。每年这个时候,人们都会祭祀忠诚爱国的屈原。在那篇著名的《渔父》中,屈原的一句“举世皆浊我独清,众人皆醉我独醒”,不但将自己的高尚品格载入史册流芳后世,也成就了古代士大夫人格风骨和人格理想的典型坐标。苏轼诗云:“楚人悲屈原,千载意未歇。精魂飘何处,父老空哽咽。”

经历了两千多年的历史发展,端午节的内容、意义不断得到丰富和升华,深深烙上各个历史时期的印迹。

2009年,中国端午节被确立为世界人类非物质文化遗产。如今,国家已把包括端午节在内的多个传统节日设为法定假日,这充分凸显了国家对传统节日的重视,为弘扬传统文化创造了条件。倘若我们仍不去体味这些节日所蕴涵的历史文化,甚至仅把吃喝玩乐视为节日的要义,那就难免会淡化节日的意义。端午节只是吃粽子、赛龙舟是不够的,弘扬爱国主义精神,继承传统文化才是端午节的内涵所在。我们应该真正从文化传承和发扬上承担起当代人的责任,真正把民族文化和传统发扬光大,并且与时俱进,在传承传统节日的同时融入现代因素,让传统节日更丰富、更生动!



6月2日,郑州大学西亚斯国际学院的外教在新郑市光荣院里和老人们一起庆祝中国传统节日——端午节,学包粽子并了解端午节的来历。来自美国的杰西卡告诉记者:“中国的粽子很好吃,中国人很友好。” 本报记者 李伟彬 摄

### 端午习俗

赛龙舟:当时楚人因舍不得贤臣屈原死去,于是有许多人划船追赶拯救。他们争先恐后,追至洞庭湖时不见踪迹,是为龙舟竞渡之起源,后每年农历五月初五划龙舟以纪念之。借划龙舟驱散江中之鱼,以免鱼吃掉屈原的尸体。

吃粽子:荆楚之人,在五月初五煮糯米饭或蒸粽糕投入江中,以祭祀屈原,唯恐鱼吃掉,故用竹筒盛装糯米饭掷下,以后渐用粽叶包米代替竹筒。

佩香囊:端午节小孩佩香囊,不但

有避邪驱瘟之意,而且以驱头点额之风。香囊内有朱砂、雄黄、香药,外包以丝布,清香四溢,再以五色丝线弦打系成串,结成一串。

悬钟馗像:钟馗捉鬼,是端午节习俗。在江淮地区,家家都悬钟馗像,用以镇宅驱邪。

挂艾叶菖蒲:在端午节,家家都将艾叶悬于堂中,以避邪驱瘟。用菖蒲作剑,插于门楣,有驱魔祛鬼之功效。

(吉祥)

### 名家谈黄帝

## 中华传统价值历久弥新 ——访昆士兰大学副教授钟茂森

“黄帝文化不仅是我们的文化,而且得到了世界的认同。”参加“黄帝文化国际论坛”的昆士兰大学副教授钟茂森一直钟情于研究黄帝文化。

1970年物理学奖获得者汉内斯·阿尔文博士在其等量子物理学研究领域的辉煌生涯即将结束时,曾说:“人类要生存下去,就必须回到25个世纪以前去吸取孔子的智慧。”即使《论语》中也有,“述而不作,信而好古”之言。孔子乃至圣先师,他却认为自己并未创造什么,只是爱好古人的学问、转述古圣先贤的教诲。

我们的中华民族以黄帝为人文始祖,不是因为黄帝创造了文化,而是他发现了宇宙和人生的真相,找回自己曾经迷失过的本性,这种人我们说他是证悟的人,就是圣人。

黄帝对人类最重大的贡献,就在于他对婚姻文明的贡献。人文始祖轩辕黄帝打败蚩尤以后,人类开始安静下来,我们的华夏大地上需要休养生息,黄帝教百姓种五谷,兴文字,做干支,制乐器,创医学,中华文明随着农耕兴起而开始,人类开始过着聚居的生活,形成了家,形成了国,乃至形成了天下。社会以家庭为细胞,这个细胞中最小的单元就是夫妇,所以治天下首正人伦,正人伦首正夫妇。

古人有所谓“人无伦外之人,学无伦外之学”,这个“伦”实际上就是关系,人与人之间的关系,大自然与大自然之间的关系,人与天地,甚至不同空间的种种境界、生命。所以皇帝的文化,中华文化是一个以人为本的文化,是建立在人伦教化基础上的文化,它是一种手段、一种门径,是通往你证悟自己心性的。

中华民族有黄帝乃至黄帝以后的圣人留给后代子孙无上的文化瑰宝,也就是中华民族传统价值观,概括起来就12个字——“孝悌忠信,仁义礼智,诚敬谦和”。这些价值观不是某一个人创造的,而是人们心性本来如此,遵照这个去做,过得最幸福、最自在。“仁义礼智,非由外铄我也,我固有之也,弗思耳矣”。

中华传统的价值观,它是以道为体,以人为衣,以孝为本,以圣为归。 本报记者 王喆 高凯 整理