

新闻分析

国内车市由热转冷

新华社记者 张毅

还有十几天今年上半年就要过去了。连续两年出现井喷行情的中国车市，今年4月以来持续低迷。

中国汽车工业协会发布的最新统计显示，今年5月份国产汽车产销环比继续下降，同比降幅有所加大。前5个月，国产汽车产销分别增长3.19%和4.16%，增幅较前4月继续回落，其中商用车同比呈现负增长。

连续两月产销双降

今年4月，国产汽车产销出现27个月以来首次月度负增长，5月份形势更加严峻，环比同比双双下降。

中汽协的统计显示，今年5月国产汽车产销134.89万辆和138.28万辆，环比下降12.14%和10.90%，同比下降4.89%和3.98%。

中汽协助理秘书长宋一平分析认为，之所以5月份国产汽车产销较上月进一步回落，连续两个月同比出现负增长，主要原因有：年初购置税优惠等政策的退出、国家宏观调控的影响、燃油价格的不断攀升、部分城市治堵限购政策的实施、油耗准入政策的实施以及日本地震等的影响。

前5月还不算太差

从中汽协的统计数据来分析，5月份国产汽车销量同比下降3.98%，其中乘用车仅下降0.11%，占汽车销量四分之三的商用车同比下降了14.18%。

从前5个月乘用车四大品种销量看，轿车同比增长7.09%，MPV增长13.35%，SUV增长29.58%，只有交叉型乘用车下降了7.97%。交叉型乘用车之所以下降，主要是由于所有优惠政策如购置税减征、汽车下乡、以旧换新今年全部取消，而唯一保留的节能汽车补贴又由于技术含量低享受不到。

总体来看，5月份轿车、SUV和MPV继续增长，前5月轿车销量增长达到7%以上，说明国内车市并不算太差。

下半年有利好因素

中汽协常务副会长兼秘书长董扬认为，上半年国内乘用车市场低迷，其中一个原因是去年四季度的汽车抢购风潮，提前释放了部分消费能力。下半年汽车消费能力将有所恢复。

部分中高级轿车的购买者是中小企业主，上半年受银根紧缩影响，这部分购买力未能兑现。最近，国家有关部门专门就解决中小企业贷款难做出了部署，下半年中小企业贷款将有所改善，或有利于中高级轿车的销售。

6月8日，国务院常务会议决定从税收、土地政策、降低过路过桥收费和加大物流业投入等方面着手，进一步促进物流业健康发展。决定对降低物流企业成本，促进物流行业的良性发展起到积极作用，将对下半年商用车市场带来利好因素。

由于行业整体增速大幅回落，企业积极应对，库存下降明显。较低的库存水平对下半年车市也是有利因素。

随着世界经济的恢复，国产汽车出口开始加速，也将促进国产汽车销量增长。

股民故事

金融硕士炒股曲线创业落空

本报讯 据上海青年报报道，目前正在攻读金融学硕士的小胡，原本想通过炒创业板股票来实现“曲线创业”，结果不但希望落空，而且本金也赔了不少。

小胡作为85后目前正在攻读金融学硕士，具体专业是投资学，起初他以为凭着自己积累的一大堆理论知识，在股市上“小试牛刀”并非难事。但小胡炒创业板将近一年“吃了大亏”后，不得不承认，自己空有一股书生气，将风云莫测的股市想象得太简单。

去年暑假的时候，小胡跟父母炒股屡屡被套，于是毛遂自荐欲在股市露一手，从父母处获得了3万元，再加上自己打工积攒的8000元，总共凑足了38000元作为他的股市投资启动资金。

小胡一开始就将选股范围锁定在创业板，他的想法是：“美国纳斯达克涌现了微软和苹果等知名高科技公司，所以我看好国内创业板也会冒出大牛股。在创业板里精选股票，不就是相当于通过‘曲线创业’分享高成长吗？”

“当时我看好的是国民技术这个股票，这家公司从事手机支付业务的研发，而且在经营上还有中国移动这座靠山。”小胡仔细研究了国民技术的招股说明书和财务报表后发现，该公司声称自主研发中国移动的手机支付2.4G标准，而且各项主要经营数据都强劲增长，各家券商的研究报告也是一片看好。

小胡考虑到手机支付的市场发展空间广阔，于是在去年8月以120元左右的股价，几乎全仓买进300股国民技术，并且一直“捂牢不动”。虽然父母提醒他创业板股价高和风险大，但小胡不以为然：“股价高怕什么，大牛股总是一涨再涨。”

但等到今年4月时，手机支付行业明确将主要采用另一种13.56M标准，这对国民技术的股价来说无疑是重大利空，令一直看好该股的小胡“大跌眼镜”。随后国民技术的股价迅速破位下跌，100元的关口也轻易失守。而国民技术的一季报又“雪上加霜”，营业收入和净利润都同比滑坡，小胡的炒股本金也亏损了将近四成。

“炒创业板不想却炒成了伤心板。”小胡感叹自己作为金融学硕士炒股套牢太没面子，不过他也意识到照搬书本上的投资理论炒创业板难免吃亏，因为大多数创业板股票在“过度包装”上市后，“高成长”的光环往往很快就褪色，想要在股市“曲线创业”更是难上加难。(徐可奇)

财经观察

透视“钱荒”乱相

新华社记者 王宇 王培伟

中小企业“钱流”紧张

福建泉州一家制作工艺品的企业负责人林老板受资金链紧张的困扰已经有好几个月了，他说：“去年年底以来我们从银行申请贷款变得越来越难，而民间信贷现在月利率就已达到两位，借了肯定还不起，真是进退两难。”

今年以来，我国一些中小银行和中小企业面临着资金紧张的困局。在连续5次上调准备金率后，银行体系累计冻结流动性超过1.8万亿元，一部分中小银行信贷资金明显紧张起来，就在5月下旬，中短期限的银行间市场拆借利率曾一度达到5%以上的高位。

由于中小银行的客户主要集中在中小型企业，因而银行信贷资金的减少也直接导致部分中小企业融资压力的加大，一些企业不得不缩减了生产规模。

“毕竟我们的行业利润很低，通过民间借贷来维持规模就不划算。因此我们宁愿减少生产，能维持企业的基本运转就好。”林老板说。

“钱荒”背后冷热两重天

然而，在看似“钱流”紧张的背后，市场却呈现出冷热两重天。记者调查发现，就在有的小企业不得不缩减规模时，一些大企业却并不缺钱，继续买楼地搞开发；在制造业商贾传统行业行业整体“求资若渴”的同时，投资类领域资金却相对充裕。

随着我国货币、信贷政策的逐步趋紧，中小企业融资难问题近期再度引起人们的关注，“钱荒”成为业内的焦点话题。为什么会出现“钱荒”，怎样避免“钱荒”伤及中小企业，记者带着这些问题采访了浙江、福建等地相关企业及业内金融专家。

中央财经大学教授贺强表示，这种现象凸显出当前市场上资金流动的结构性问题。“在流动性收紧的大背景下，我们的资金流动出现了结构性问题。具体来说就是有的企业钱很多不知道往哪儿投，有的企业又急缺钱找不到钱；有的行业因融资链紧张不得不缩减规模关门停业，有的行业却因资金扎堆带来产品价格畸高，泡沫化现象严重。”

在各部门解决“钱荒”的同时，市场亦传来要求货币信贷政策放松的呼声。中国人民银行宁波中心支行行长宋汉光在接受新华社记者采访时认为，总体来说，当前的货币信贷增长虽然比前两年有所减少，但与金融危机前的正常年份相比还是有所增加；此外，当前稳健的货币政策也是有利于结构调整，有利于中国经济可持续发展。

避免“钱荒”误伤中小企业

针对结构性“钱荒”问题，专家指出，一方面应着力改善中小企业融资渠道，让优

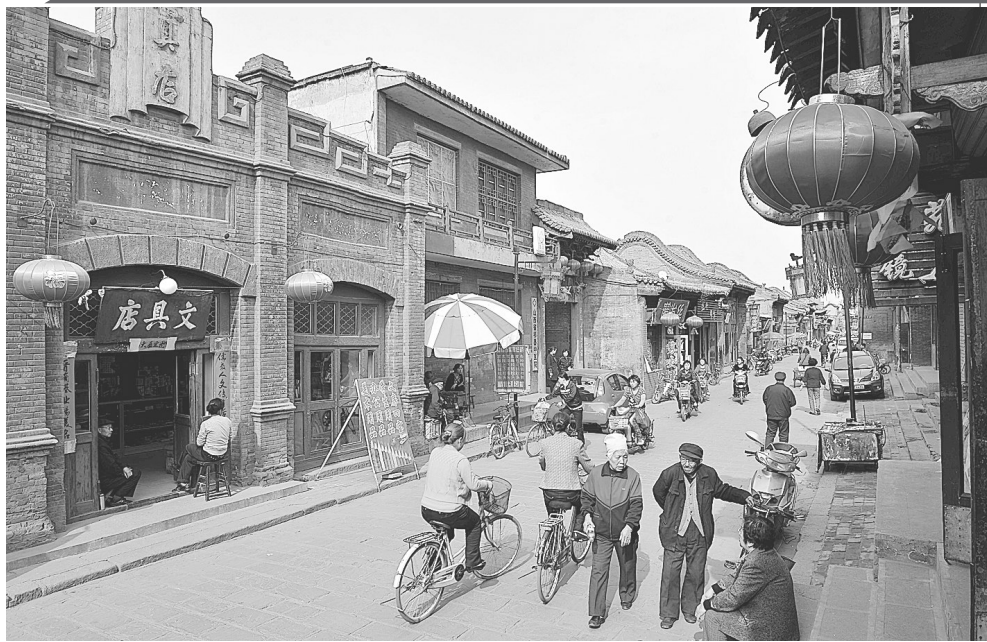
质中小企业获得信贷资金；另一方面，应加强宏观政策的结构性调控，让信贷资金进入到应该进入的地方。

洪卫军是浙江宁波一家布艺沙发店的老板，今年上半年，在一些小企业无法得到贷款的时候，他却从当地的泰隆银行很快获得了40万元的贷款。洪卫军未必清楚，在他这样一个微型企业顺利获得银行贷款的背后，是当地金融部门为小企业融资专门建立了一条融资快速通道。

记者了解到，为加快小银行和小企业间需求的对接，中国人民银行宁波中心支行一方面为银行建立了中小企业信息数据库，帮助银行监控企业的运营信息，另一方面为企业搭建“网上24小时融资平台”，加强融资企业与银行的对接，此外，还建立了担保制度和评价制度。在铺就了这样一条小企业融资快速通道后，上半年中小企业新增贷款比重占到宁波市新增贷款的85%以上。

除了打通中小企业融资渠道外，专家指出，在总量调控不放松的情况下，还应加大结构性调控力度。国务院发展研究中心金融研究所所长夏斌认为，当前可发挥财政政策在结构性调控方面更为灵活的优势，在财政税收等方面给予中小企业更多优惠措施。

中国社科院金融所中国经济评价中心主任刘煜辉则指出，要让资金进入到应该进入的领域，关键是要打破行业垄断，在行业准入方面给予中小企业更多的平等机会，“如果赚钱的领域都能向民企放开，自然就不会出现资金扎堆到投资领域的现象了。”



第三届“中国历史文化名街”评选结果日前揭晓，山西祁县的晋商老街名列榜首。

晋商老街位于祁县昭馥古城中，全长1公里。街道两侧的茶庄、烟店、票号、钱庄、当铺等旧址和晋商大院等保存较为完好，是研究中国古代县城建制、街道规划、民宅建筑和商业布局的实物资料，也是明清时代晋商辉煌历史的见证。

图为游客在山西晋商老街上游览。

新华社发

冷评热议

除了“开工令” 还得有“收工令”

来自中国住房和城乡建设部的消息说，住房和城乡建设部部长姜伟新要求，今年的1000万套保障性安居工程建设任务是中央政府向全国人民的承诺，是改善民生的标志性工程，各地必须在11月末以前全面开工。(中国新闻网6月10日)

早在今年2月，国家保障性安居工程协调小组就与各省省级政府签订了今年工程建设目标责任书，将1000万套保障房建设任务分解到各地，要求各地10月底必须全部动工，尽早建成投入使用。按理说，在这种大背景之下，各地应该紧锣密鼓实施这项工作，确保按时完成才才对。从目前公布的数据来看，情形不容乐观。

住房和城乡建设部在6月份对各地的保障房建设情况进行摸底，然后根据发现的新情况迅速下达11月末必须全部开工的命令，这种着眼于过程的监管方法，值得赞赏。

问题是，这次保障房开工令能得到不折不扣的执行吗？从目前的情况看，一些地方保障房开工率如此之低，主要是遭到资金难题；同时，大量建设保障房，对商品房市场形成一定的冲击，导致房价下跌，地价走低，这自然是一些土地财政依赖性强的地方政府所不愿意看到的。现在，这两个问题仍然存在，如何确保地方政府竭尽全力完成这项任务，依然是个问题。

笔者认为，保障房建设要吸取教训，不能单纯发开工令了事，而应采取扎实的措施来保证所有项目按计划开工。一方面，地方政府在将保障房建设计划公之于众的同时，也将资金筹措、土地征用等信息实时公开，并对每一项工程的开工、封顶和交付使用等制定一个“最迟时间表”，通过媒体发布，主动接受公众监督；另一方面，要让“保障房开工令”带上高压电，实行过程问责，哪一个环节没有按期完成，就要追究哪一个环节负责人的责任。只有这样，才能确保千万套保障房建设计划套套不落空。

吴应海



画说财经

有备而来

时下在一些地方，找装修公司进行新房设计已成为越来越多人的选择，一些公司打出“装修设计免费”的宣传口号诱导消费者。

免收设计费是装修公司常见的销售手段，但这种免费的背后并不是顾客占了大便宜。沈阳一位多年从事装修设计的人士透露，所谓的免费设计，往往是设计师从网上照搬和业主户型相似的现成的设计图，一般不会为业主量身定制，而设计费用则会打到别的收费项目里，比如人工费、材料费里。“羊毛还是出在羊身上。”

新华社发

全省麦收超过八成

新华社郑州6月12日电(记者 尚昆仑)记者从河南省农机局获悉，截至6月11日17时，全省麦收进度超八成，已有6个省辖市完成夏收任务，全省机收会战进入第三阶段，豫北地区麦收进入高峰。

据统计，6月11日，全省已投入联合收割机8.1万台，已收小麦面积6456万亩，占全省小麦播种面积的80%以上，其中小麦机收率96.7%。南阳、信阳、驻马店、平顶山、漯河、许昌6个省辖市小麦跨区机收目前已经结束。

同时，全省夏种工作也进入高潮。6月11日，全省日投入玉米播种机26.4万台，累计播种面积2999.8万亩。

我国手机上网用户突破3亿

新华社天津6月12日电(记者 毛振华 蒋玉霏)在11日闭幕的天津国际手机展览会上，中国通信企业协会副秘书长钱晋群介绍，截至今年4月份，我国手机上网用户达到3.03亿，手机上网用户在全国互联网用户中比重不断提升，占到66.2%。其中，只使用手机上网的用户为4300万，占到全部互联网用户比重接近10%。据有关机构预测，到2013年，手机网民或将超过电脑网民。

我国移动互联网发展潜力巨大，未来几年有望成为全国规模最大的市场。目前，国内移动互联网终端的发展，尤其是智能终端的出现，使得3G移动通信迎来发展机遇。

钱晋群认为，尽管当前移动互联网应用已非常广泛，出现了微博、新闻浏览、搜索等诸多方式，但内容领域创新还显不足，具有良好商业模式的应用类型依旧欠缺。

买家夺标后又加价 巴菲特午餐拍卖创新高

本报讯 一年一度的巴菲特慈善午餐拍卖10日晚间落幕，按照eBay网上的所列标的，此次拍卖最后价格是戏剧性的2345678美元。

然而，尽管买家已经拍得这一“午餐”，但还意犹未尽，最后竟然在已经夺标的情况下，自愿多付出几十万美元，将今年巴菲特慈善午餐的价格提高到了2626411美元，这个价格比去年2626311美元高出100美元，从而刷新了巴菲特午餐拍卖价格新纪录。

目前买家的身份还未得到确认。这已经是此项慈善拍卖活动第12次举行，与去年9个竞标者77次竞标不同的是，今年只有两名竞标者出现在eBay的竞标榜单上，总共的有效竞标数也仅为8次。有分析人士指出，这是因为此次拍卖开始后，竞标价格早已被竞标者抬至200万美元的高门槛，从而吓走了许多潜在竞争者。

巴菲特2000年开始每年义卖午餐会为格莱德基金会募款，格莱德基金会主要为穷人和无家可归者提供食物和医疗帮助。

按照惯例，这位竞标者可以携带最多7位亲友与巴菲特一起共进午餐。就餐的地点也一样，还是选在纽约曼哈顿第49街的史密斯·沃伦斯牛排馆，具体就餐日期待定。(中新)

分析师到底准不准？

数据显示：准确率相对较高

本报讯 分析师的研究报告究竟有没有用？准确率到底高不高？很多人对此持怀疑态度。

2011年4月30日，是沪深两市上市公司公布2010年报的截止日，之后，深圳今日投资财经资讯公司对去年全国主流研究机构1000多名分析师的研究准确率

度进行了统计。统计结果显示，去年收益为正的分析师占比76%，而同期沪深300下跌了12.51%，结果表明，分析师的准确率相对较高。

另外，还有很多人质疑分析师总是给出买入或买入以上评级，越来越吝于出具中性或中性以下评级报告。在此，今日投

资也对分析师给予买入或买入以上评级的股票进行了统计，去年综合投资评级为买入或买入以上评级(综合投资评级低于买入评级则停止计算)的股票收益跑赢沪深300的占比达79%，绝对收益为正的占比达65%，显示了分析师整体研究水平较高。(据新浪网)