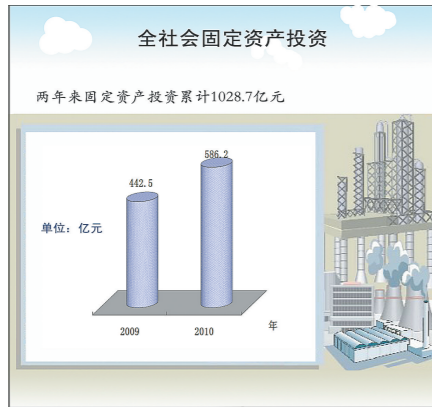
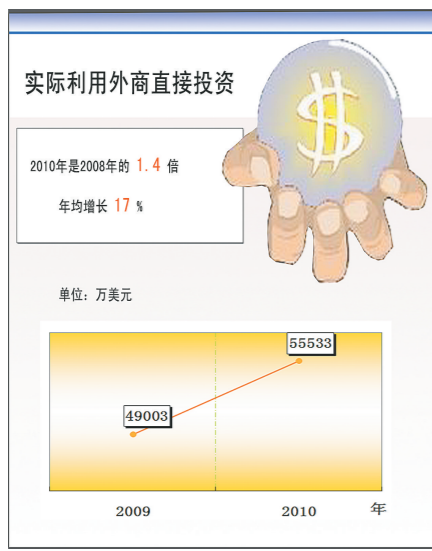


写在前面

两条经济规律 与1800平方公里热土

在郑州新区采访,穿行于摩天大楼与汽车、电子信息等企业之间,几个名词高频地在脑海闪现:郑州新区、郑州都市区、中原经济区、中原和中部崛起……



承载中原崛起的希望 郑州新区扬帆起航

先期规划建设郑东新区为郑州的经济社会发展拓展了空间,探索了路径,积累了经验,赢得了突破。从郑东新区出发,郑州乃至河南的发展承载着中原城市群、中原经济区的思路和层次,一步步迈上了新的征程。

“开封新区”。郑州新区工委、管委会正式揭牌成立,郑州新区大开发、大建设、大发展正式拉开序幕。2010年7月29日,《郑东新区总体规划(2009-2020年)》经省十一届人大常委会第十六次会议审议通过。



河南对话国际大舞台、对接国际大市场的三大平台——郑州新郑综合保税区、河南郑州出口加工区和河南保税物流中心(B型)。



郑州新区——正在崛起的核心增长极

本报记者 陶玉亮 陈 锋 赵文静 丁友明图

探索实践诠释新区之“新” 郑州新区领风向前

《礼记·大学》曰:“苟日新,日日新,又日新”。新区之“新”,贵在创新,贵在常新、更新、最新。

规划理念新。郑州新区实现了总体规划、土地利用规划和产业发展规划的“三合一”,最大限度地保证了规划的可实施性。

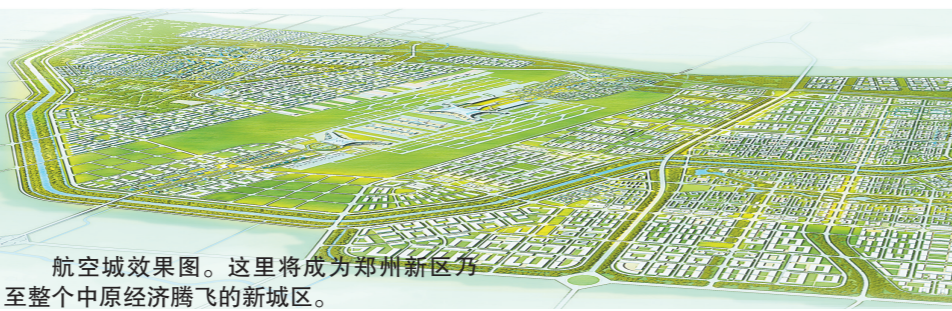
管理模式新。“用领导方式转变加快发展方式转变暨郑州都市区建设研讨班”主题

顺天时承地利聚人和 郑州新区“以一极策动一域”

作为中原崛起的核心增长极,郑州新区于郑州、于河南,可谓集“万千宠爱于一身”。这里是河南、河南省区位优势最典型呈现的核心,是政策倾斜最集中流入的洼地,是资金、项目和人才最青睐和争相涌入的热土。

交通枢纽升级强化。郑州新区依托区位优势,建设高铁综合枢纽、大型航空枢纽、郑州铁路集装箱中心站、国家干线公路物流港等枢纽工程。

现代物流方兴未艾。物流是重要的服务平台,也是将中原经济区各个城市紧密



航空城效果图。这里将成为郑州新区乃至整个中原经济腾飞的新城区。

报告指出,郑州新区是郑州都市区的核心增长极和先导区。鼓励和支持郑州新区先行先试,率先发展,实现都市区建设的区块突围。

开发模式新。充分整合现有资源,通过合理、稳定的盈利机制保证现金流,实现良性循环,努力打造能够支持新区建设的投融资平台。

管理体制新。用领导方式转变加快发展方式转变暨郑州都市区建设研讨班”主题

探索实践诠释新区之“新” 郑州新区领风向前

目为核心,在全省建立配套生产基地,打造产业链条,从而带动整个中原经济区电子信息产业发展。

开放带动“对话”世界。“开放带动”是内陆地区快速发展必须拉长的一块短板。新区一方面积极推进对外贸易与合作建设的新加坡国际物流园已于今年6月正式挂牌。

产业聚集风起云涌。产业是区域经济发展根本,实现产业联动是新区发挥核心增长极作用的关键所在。



航空城效果图。这里将成为郑州新区乃至整个中原经济腾飞的新城区。

领舞 和着郑州都市区的节拍

专家点评

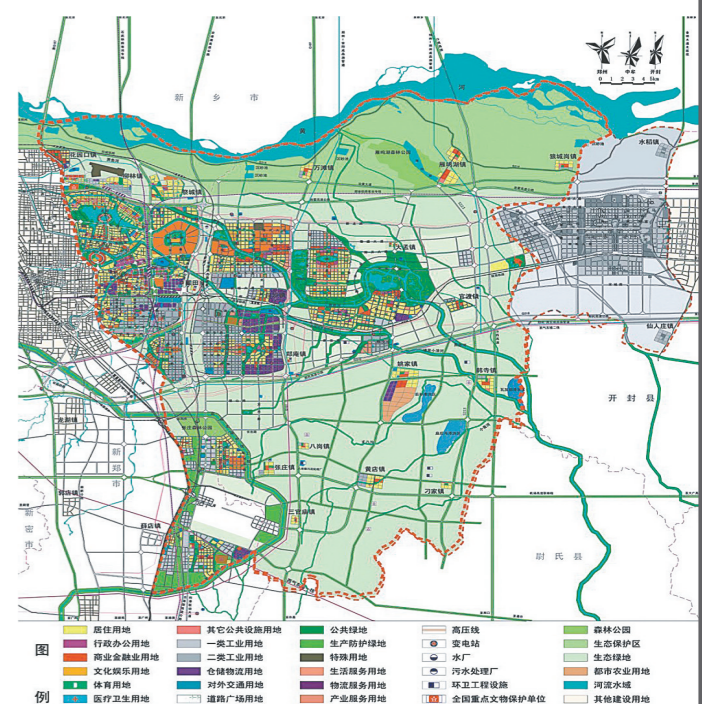
开放的区域充满活力

郑州大学商学院副院长 教授 葛玉平

我国传统经济发展是以行政区划为单位组织推进的,伴随着经济全球化浪潮和市场经济主体地位的确立,跨行政区划的区域经济发展方兴未艾,呈现出强劲的活力和发展态势。

现代经济活动中,区域经济是一种扬长避短、发挥优势的非常均衡性开放系统,它不仅依靠其内部自身生产要素的投入产出循环,而是更多地借助区域之间的互补与协作。

单位)之间的分工与合作非常密切,区域经济的产业结构是综合的、多元的和开放的,具有较强的创新能力、结构转换能力和更大的市场竞争力。



郑州新区用地规划图。1840平方公里的土地成为各界投资兴业的沃土。

郑州新区大事记

2009年

- 3月22日,郑州新区开发建设工作领导小组召开第一次会议。
3月30日,郑州新区开发建设筹备组召开筹备组第一次全体工作人员会议。
4月2日,中共中央政治局常委、国家副主席习近平视察郑东新区时称赞说,这是世界眼光的规划,国际招投标、市场化运作,郑东新区建设得这样宏伟,不愧为新区建设的点睛之笔。

2010年

- 2月26日,海马集团郑州基地零部件工业园一期工程奠基。
3月1日,中铁隧道装备制造有限公司郑州盾构研发制造基地项目奠基。
4月22日,恒天重工股份有限公司载货汽车项目奠基。
6月29日,郑州华强文化科技产业基地项目奠基。
7月20日,郑州新区概念性城市设计方案评审会举行,最终选出德国ASAP亚施德邦建筑设计咨询(上海)有限公司的方案为优胜方案。
7月21日,郑州新区领导干部会议召开。会议传达了省委、市委关于郑州新区主要负责同志职务任免决定:李卿身同志任郑州新区工委书记(正厅级),赵瑞东同志任郑州新区工委常务副主任(正厅级),党工委书记。

天行健,君子以自强不息;地势坤,君子以厚德载物。未来任重道远,唯有躬耕前行。开放创新的郑州新区,必将



郑州新区综合交通枢纽效果图。以新郑东站为中心,郑州新区将建设高起点、大规模、全方位、互通式的大型现代化综合交通枢纽,串起全功能的立体交通。

艰苦创业务实重干 郑州新区用业绩履行使命

两年来,新区经济呈现快速增长,效益显著,结构优化的良好发展态势,副市长、郑州新区工委主任赵瑞东,通过一组数字为我们展现了新区两年发展的“成绩单”。

2009年,全区生产总值突破300亿元,达347.14亿元,增长13.2%;2010年突破400亿元,达413.5亿元,增长15.6%。初步测算,今年上半年,新区生产总值完成230亿元,增长18%;固定资产投资完成270亿元,增长45%;规模以上工业增加值完成96亿元,增长52%;实现融资19.2亿元。从目前掌握的情况看,新区主要经济指标快速发展,都明显高于全市、全省平均水平,“核心增长极”的领跑效应逐渐释放。

规划体系初步形成,发展蓝图逐渐清晰。按照“复合型城区”理念,高起点规划,编制完成《郑东新区总体规划(2009-2020年)》,在吸收先进理念的同时保证了规划的可操作性。今年5月,《郑州新区“十二五”国民经济和社会发展规划纲要》正式发布实施。

基础设施先行推进,区域承载能力不断提高。新区成立两年以来,共谋划、实施重点基础设施项目101项。铁路、公路、城市道路建设项目加快推进。

重点项目建设,发展特色逐步形成。新区始终坚持“组团式”发展“战略”,确定了航空城、龙湖地区、国际物流园区、郑东新区中央商务区、汽车产业集聚区、高校和职教园区、绿博园周边地区及综合交通枢纽地区等八大重点开发区域,按照“项目优先入驻、土地优先供给、资金优先投放、设施优先建设”的“四优先”政策,着力以点带面,推动新区总体联动发展。

结束语

探索与实践,郑州新区走过了整整两个年头。两年的730个日日夜夜中,郑州新区人有耕耘,有收获,有激情,有汗水,有“摸着石头过河”的困惑与忐忑,也有把握和顺应经济规律的淡定和从容,但心中澎湃更多的是对责任和使命的感知与践行。

相关链接

郑州新区西接郑州中心城区、东邻开封、北依黄河、南至郑州新郑国际机场,总面积约1840平方公里,占郑东新区的87%,是郑东新区的主要空间区域,下辖郑东新区、郑州经济技术开发区、中牟产业园区、航空港区、郑

州国际物流园区、中牟县等“五区一县”。郑州新区功能定位:“新型工业化、城镇化和农业现代化”协调科学发展先导示范区,国家综合交通枢纽、物流中心,区域服务中心,全省经济社会发展的核心增长极。



龙湖地区将成为郑州新区建设的又一大亮点。