

郑州市城乡规划局 城中村改造规划方案公示

(2011—59)

项目名称: 郑州高新技术产业开发区丁楼村城中村改造控制性详细规划

委托单位: 郑州市城乡规划局

用地位置: 长椿路东、莲花街南、石楠路西、金菊街北

用地面积: 规划用地面积44.20公顷(合663.0亩), 其中丁楼村改造范围用地面积为38.02公顷(合570.3亩)。

用地规划分类: 二类居住用地、中小学用地、派出所用地、商业金融业用地、街头绿地、防护绿地、道路用地、社会停车场库用地

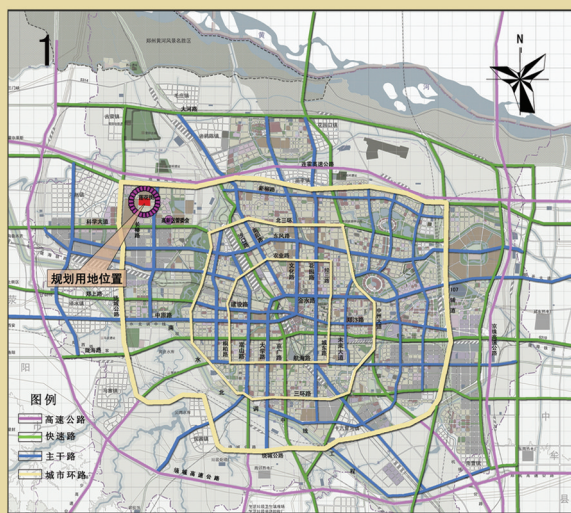
公共设施: 规划范围内设置的公共设施主要有: 中学1所、小学1所、幼儿园4所、社区卫生服务中心1处、社区卫生服务站2处、文化活动中心1处、文化活动站2处、社区体育活动场地2处、居民健身设施4处、商业服务中心1处、菜市场2处、便民店3处、社区服务中心2处、物业管理4处、托老所2处、居委会/治安联防站4处、公共厕所5处、热交换站6处、开闭所3处、变电室6处、邮电所1处、派出所1处、警务室2处。

公示内容: 1. 区位图 2. 现状图 3. 土地使用规划图 4. 地块编号与公共服务设施配套图 5. 道路系统规划图 6. 控制指标表

公示期: 2011年12月22日至2012年1月21日

为确保该规划工作的顺利实施, 依据《中华人民共和国城乡规划法》有关规定, 按照市委、市政府政务公开的要求, 以公开透明、依法行政、规范高效、廉洁公正、强化监督为原则, 以实现城乡规划管理工作公开、公正、民主、高效、廉洁、规范为目标, 促进城乡规划管理的科学化、民主化、法制化, 不断提高公众参与城乡规划的意识, 维护全社会对城乡规划的知情权与监督权, 使城乡规划更加科学、合理和规范, 保证城乡建设的健康运行, 促进郑州市经济健康持续发展。现将该项目控制性详细规划设计方案进行公示, 欢迎社会各界对该项目提出宝贵意见和建议。

联系电话: 郑州市城乡规划局 67186647 67188539 (信访处)



1. 区位图

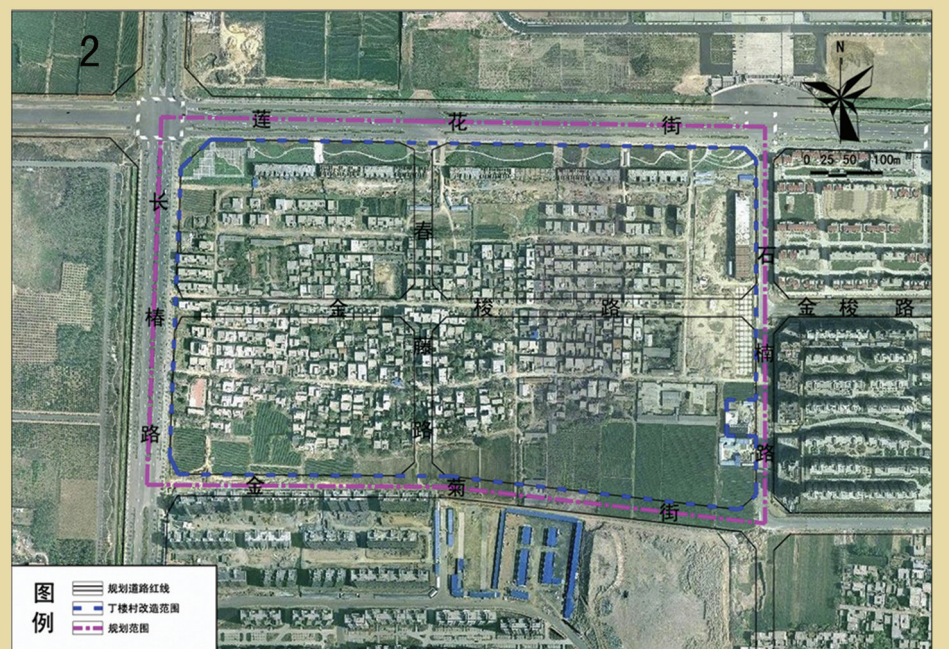
2. 现状图

3. 土地使用规划图

4. 地块编号与公共服务设施配套图

6. 控制指标表

5. 道路系统规划图



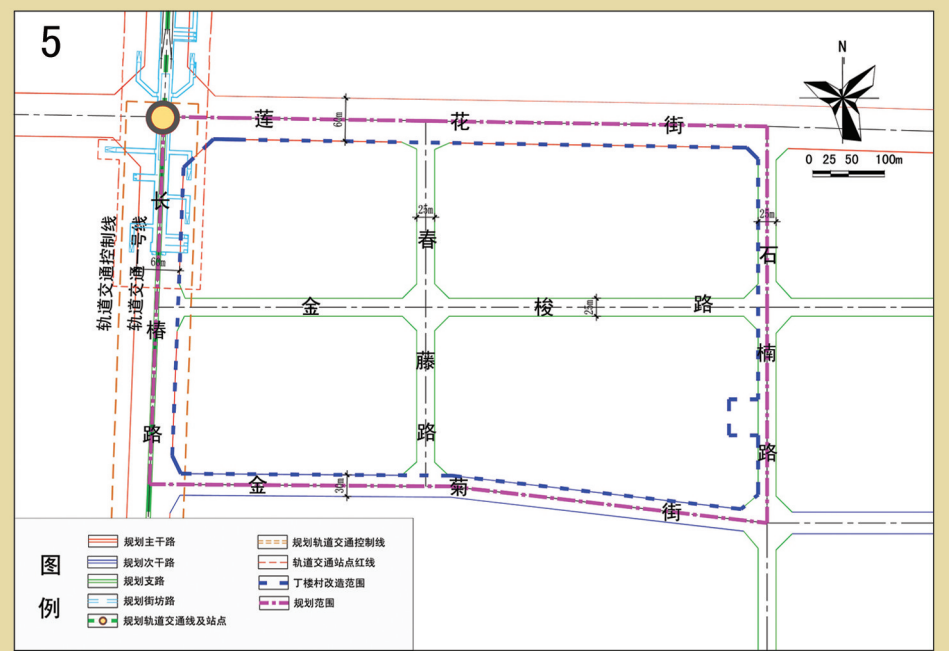
图例



图例



6 地块编号	地块面积(平方米)	用地性质	用地代码	用地兼容性	容积率	建筑密度(%)	建筑限高(米)	建筑容量(平方米)	绿地率(%)	配建机动车位	人口容量(人)
U16-1-1	8824	防护绿地	G22	—	—	—	—	—	>85	—	—
U16-1-2	10837	街头绿地	G12	社会停车场库用地	—	—	—	—	>70	—	—
U16-1-3	2570	社会停车场库用地	S3	—	—	—	—	—	>25	>1.0 车位/35 平方米用地面积	—
U16-1-4	11614	商业金融业用地	C2	—	<4.0	<40	<100	<46456	>30	>1.0 车位/百平米建筑面积	—
U16-1-5	36867	二类居住用地	R2	—	<3.5	<25	<100	<129034	>30	>1.0 车位/百平米建筑面积	3933
U16-2-1	13295	街头绿地	G12	—	—	—	—	—	>70	—	—
U16-2-2	57812	二类居住用地	R2	—	<3.5	<25	<100	<202342	>30	>1.0 车位/百平米建筑面积	6167
U16-2-3	24196	小学	R22	—	<0.8	<25	<20	<19356	>35	>2.0 车位/百师生	—
U16-3-1	9348	防护绿地	G22	—	—	—	—	—	>85	—	—
U16-3-2	34164	二类居住用地	R2	—	<3.5	<25	<100	<119574	>30	>1.0 车位/百平米建筑面积	3645
U16-3-3	30049	中学	R22	—	<0.9	<25	<24	<27044	>35	>1.5 车位/百师生	—
U16-4-1	86951	二类居住用地	R2	—	<3.5	<25	<100	<304328	>30	>1.0 车位/百平米建筑面积	9275
U16-4-2	2039	派出所	R22	—	—	—	—	—	—	—	—
U16-4-3	16523	商业金融业用地	C2	—	<4.0	<45	<100	<66092	>30	>1.0 车位/百平米建筑面积	—
U16-4-4	4006	街头绿地	G12	社会停车场库用地	—	—	—	—	>70	>1.0 车位/80 平方米用地面积	—
合计	349095							<914226			23020



图例

公示内容网上可同时查询 www.zzupb.gov.cn

郑州市城乡规划局
2011年12月22日