



### 河南省新年音乐会昨晚奏响

本报讯(记者 秦华 文 李焱 图)昨晚,由省文化厅、河南歌舞演艺集团主办的“2012年河南省新年音乐会”在河南艺术中心音乐厅奏响。这场由著名指挥家邵恩执棒,河南交响乐团担纲演奏,国际小提琴大师薛伟、抒情花腔女高音歌唱家吴碧霞、旅美钢琴家茅为蕙、歌唱家杨九红等名家加盟演出的音乐会,吸引了众多乐迷。

二胡独奏、钢琴独奏、小提琴独奏等多种演出形式。

轻松欢快的《春节序曲》为音乐会拉开帷幕,接着,风格各异的乐曲依次登场:杨九红为听众献上独唱《曙色》(祝福祖国),她的歌声浑厚悦耳,穿透力很强;河南歌舞演艺集团二胡独奏演奏员郭民演奏了《太行随想》;茅为蕙献上了钢琴独奏《蓝色狂想曲》,她纯熟的技巧博得了听众的啧啧称赞;吴碧霞带来了独唱《木偶之歌》(卜算子·咏梅);国际著名小提琴大师薛伟演奏的(D大调小提琴协奏曲)第二、三乐章,为音乐会画上了圆满的句号。



### 中文版《妈妈咪呀》上海“梅开二度”

12月28日晚,中文版《妈妈咪呀》在上海文化广场拉开第二轮贺岁演出的序幕。据统计,中文版《妈妈咪呀》在半年不到的时间里已完成在上海、北京、广州等地的近160场演出,票房突破5500万元,吸引观众逾18万人次。图为《妈妈咪呀》演出剧照。

新华社记者 任珑 摄

# 小象走天涯 宣扬豫文化

## 动画片《豫回中天之豫豫寻亲记》即将开拍

本报记者 秦华

一部以象为主角,注重宣扬豫文化的动画片《豫回中天之豫豫寻亲记》日前通过国家广电局批准,即将投入制作。昨日,记者前往国家动漫(河南)基地,探访了这部动画片的创造者——河南升环动漫影视公司。

### 地方特色在“象”中

走进升环动漫,看到最多的就是以“象”为主题的各种展品,小到烟灰缸,大到一人多高的动漫人偶,全都是憨态可掬的象。升环动漫董事长黄国伟介绍说,象代表着勤奋、诚实、善良,这符合河南人的形象定位。升环动漫就是一家以“豫”为动漫主题,以“象”为动漫形象、以河南文化为创作核心的本土原创动漫公司。

孔武有力的郑州象、“花容月貌”的洛阳象……动画片《豫回中天之豫豫寻亲记》中的主角象以各省市命名,升环动漫在动漫形象创意设计上下足了工夫,将各地最有代表性的元素融入了象的形象——郑州的少林功夫、洛阳的牡丹等。“动漫形象需要具备很高的辨识度,我希望观众看到这些可爱的小象,就知道当地的特色文化是什么。”黄国伟说。

据介绍,《豫回中天之豫豫寻亲记》共包括5部,每部30集,目前第一部的剧本和前期设计已完成,即将正式投入制作,计划在2012年年底完成。此外,《豫回中天之豫豫寻亲记》还将推出3D电影,目前正处于剧本创作阶段。

### 立足传播豫文化

黄国伟说,近几年来,河南省的动漫产业发展迅速,动漫企业从2008年的4家发展到如今的80多家,然而真正以河南本土文化为开发基础的并不多,“河南有自己的文化特色和优势,有太多可挖掘的素材,我认为河南的企业有责任开

发和传播河南文化。”

“动漫有两项是最核心的,那就是创意和技术。”黄国伟说,升环动漫所有作品的创意都取材于豫文化,在技术方面,由于目前国内动漫制作技术与美国、日本等国家差距较大,所以,3D电影《豫回中天之豫豫寻亲记》的后期制作计划交给迪士尼公司来完成,“咱们的人物设计和剧本,结合国外的先进技术,相信能出精品,届时电影在国外发行,河南的文化和美丽风光一定会吸引国外观众的目光。”

值得一提的是,升环动漫制作的所有动画片中都有中国女孩贝贝、中国男孩洽洽这两个角色,因为公司明年瞄准的是海外市场,所以在这两个角色身上将融合许多蕴含中国风及河南特有的文化元素,如豫剧、少林武术等。

### 让动漫走进生活

“河南动漫在生产数量、制作动画片的分钟数等方面发展很快,郑州目前已成为全国原创电视动画片生产十大城市之一,不过存在的问题也不少。”黄国伟认为,不少企业视野狭窄,目光还只盯着制作动画片,而没有去关注市场,没有从更开阔的角度看待动漫产业。

在北京、上海等一线城市,动漫产业已经成为当地文化产业的重要组成部分,雕塑广场、公交站牌、垃圾筒、路灯、女孩子喜欢的饰品等,随处可见动漫的痕迹,动漫正逐渐成为生活品质的象征。

黄国伟提出了“大动漫”的概念,他认为动漫绝不仅指动画片,也不只是讨孩子们喜欢的艺术形式,而是可以为企业、旅游、教育、餐饮、城市服务的,操作得当可以很好地拉动当地的消费、旅游,提升人们的生活品质,“我们的目标是让动漫走进每个人的生活中,为生活注入更多鲜活的色彩。”



小象豫豫

郑州象

洛阳象

中国女孩贝贝和中国男孩洽洽

## 郑州市城乡规划局 城中村改造规划方案公示

(2011-60)

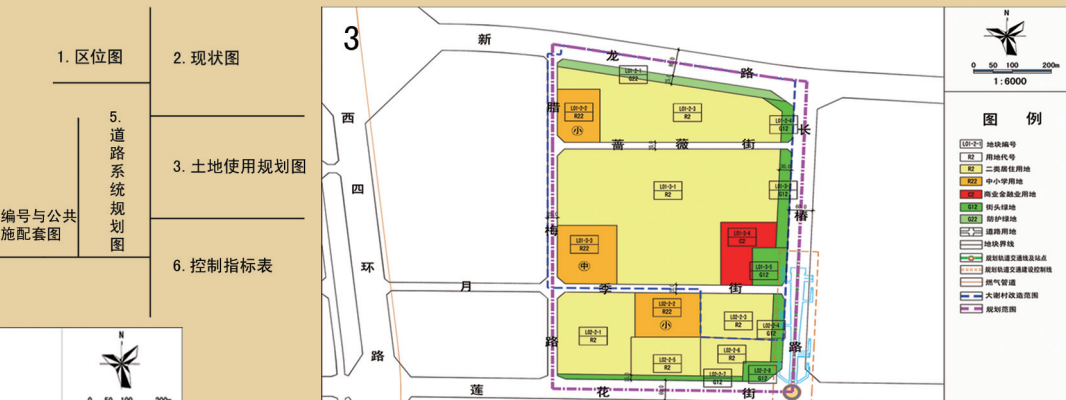
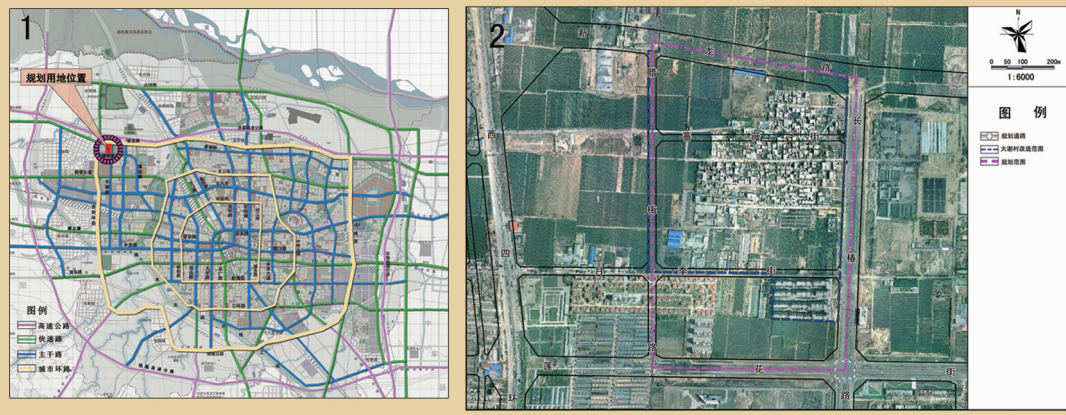
项目名称: 郑州高新技术产业开发区大谢村城中村改造控制性详细规划  
委托单位: 郑州市城乡规划局  
用地位置: 长椿路西、莲花街北、新龙路南、腊梅路东  
用地面积: 规划用地面积63.16公顷(合947.4亩),大谢村改造范围用地面积为46.11公顷(合691.7亩)  
用地规划分类: 二类居住用地、中小学用地、商业金融业用地、街头绿地、防护绿地、道路用地  
公共设施: 规划范围内设置的公共设施主要有: 中学1所、小学2所、幼儿园3所、社区卫生服务中心1处、社区卫生服务站2处、文化活动中心1处、文化活动站2处、社区体育场地3处、居民健身设施6处、商业服务中心1处、菜市场3处、便民店6处、社区服务中心3处、托老所3处、物业管理6处、居委会/治安联防站6处、公共厕所5处、热交换站7处、垃圾转运站1处、开闭所2处、变电室10处、邮政所1处、地下社会停车场库1处、警务室3处。

公示内容: 1. 区位图 2. 现状图 3. 土地使用规划图 4. 地块编号与公共服务设施配套图 5. 道路系统规划图 6. 控制指标表

公示期: 2011年12月30日至2012年1月29日

为确保该规划工作的顺利实施,依据《中华人民共和国城乡规划法》有关规定,按照市委、市政府政务公开的要求,以公开透明、依法行政、规范高效、廉洁公正、强化监督为原则,以实现城乡管理工作公开、公正、民主、高效、廉洁、规范为目标,促进城乡规划管理的科学化、民主化、法制化,不断提高公众参与城乡规划的意识,维护全社会对城乡规划的知情权与监督权,使城乡规划更加科学、合理和规范,保证城乡建设的健康运行,促进郑州市经济健康持续发展。现将该项目控制性详细规划设计方案进行公示,欢迎社会各界对该项目提出宝贵意见和建议。

联系电话: 郑州市城乡规划局 67186647 67188539 (信访处)



地块编号	用地性质	用地代码	容积率	建筑密度	建筑高度	建筑容量	绿地率	配建机动车位	人口容量
L01-2-1	防护绿地	G22	—	—	—	>85	—	—	—
L01-2-2	小学	R22	<0.8	<25	<20	<14000	>35	>2.0车位/百师生	—
L01-2-3	二类居住用地	R2	<3.5	<25	<100	<284973	>30	>1.0车位/百平米建筑面积	8990
L01-2-4	街头绿地	G12	—	—	—	>70	—	—	—
L01-3-1	二类居住用地	R2	<3.5	<26	<100	<624099	>30	>1.0车位/百平米建筑面积	19021
L01-3-2	街头绿地	G12	—	—	—	>70	—	—	—
L01-3-3	中学	R22	<0.9	<25	<24	<24300	>35	>1.5车位/百师生	—
L01-3-4	商业金融业用地	C2	<5.0	<45	<100	<101870	>25	>1.0车位/百平米建筑面积	—
L01-3-5	10000	G12	—	—	—	>70	—	—	—
L02-2-1	48331	R22	—	—	—	—	—	—	—
L02-2-2	22589	R22	—	—	—	—	—	—	—
L02-2-3	25318	R22	<1.9	<28	<24	<48104	>30	>1.0车位/百平米建筑面积	1487
L02-2-4	6091	G12	—	—	—	—	—	—	—
L02-2-5	20744	R2	—	—	—	—	—	—	—
L02-2-6	17589	R2	—	—	—	—	—	—	—
L02-2-7	7064	G12	—	—	—	—	—	—	—
L02-2-8	5203	G12	—	—	—	—	—	—	—
合计	517954					<107348			29478

公示内容网上可同时查询www.zzub.gov.cn

郑州市城乡规划局  
2011年12月30日