

# 郑州市城乡规划局 合村并城规划方案公示

(2012-01)

项目名称: 马头岗机场周边搬迁村庄——大贺庄村、小贺庄村合村并城控制性详细规划

委托单位: 郑州市金水区杨金产业园区管委会

用地位置: 金城大道以南、马林路以西、杨金路以北、马林路以东。

用地面积: 规划用地面积50.48公顷(合757.2亩)。

用地规划分类: 二类居住用地、小学用地、商业金融业用地、公园、街头绿地、道路用地。

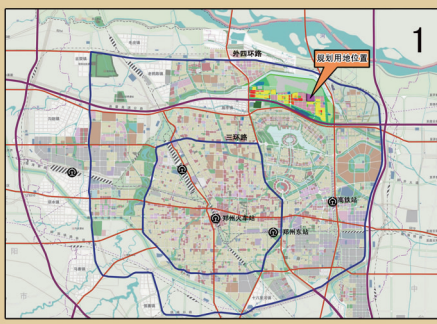
公共设施: 规划范围内设置的公共设施主要有: 小学1所, 幼儿园4所, 卫生站2处, 文化活动站2处, 居民健身设施8处, 商业服务中心1处, 便民店8处, 社区服务中心2处, 物业管理3处, 居委会/治安联防站4处, 热交换站8处, 开闭所1处, 垃圾转运站1处, 公共厕所1处, 垃圾收集点、停车场(库)及非机动车存车处若干。

公示内容: 1. 区位图 2. 现状图 3. 地块编号与土地使用规划图 4. 公共服务设施配套图 5. 道路交通系统规划图 6. 控制指标表

公示期: 2012年1月13日至2012年2月11日

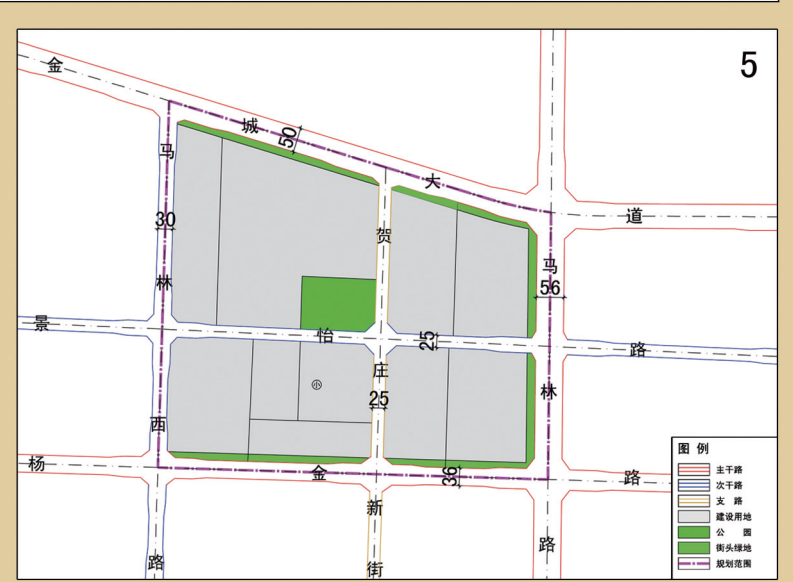
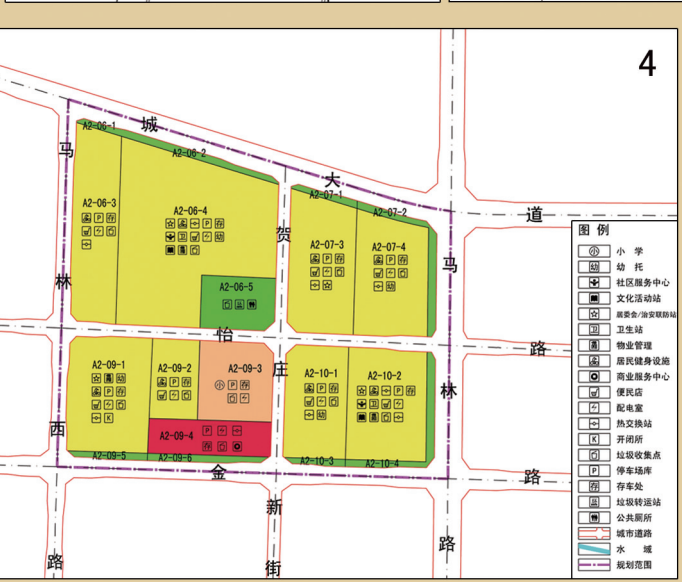
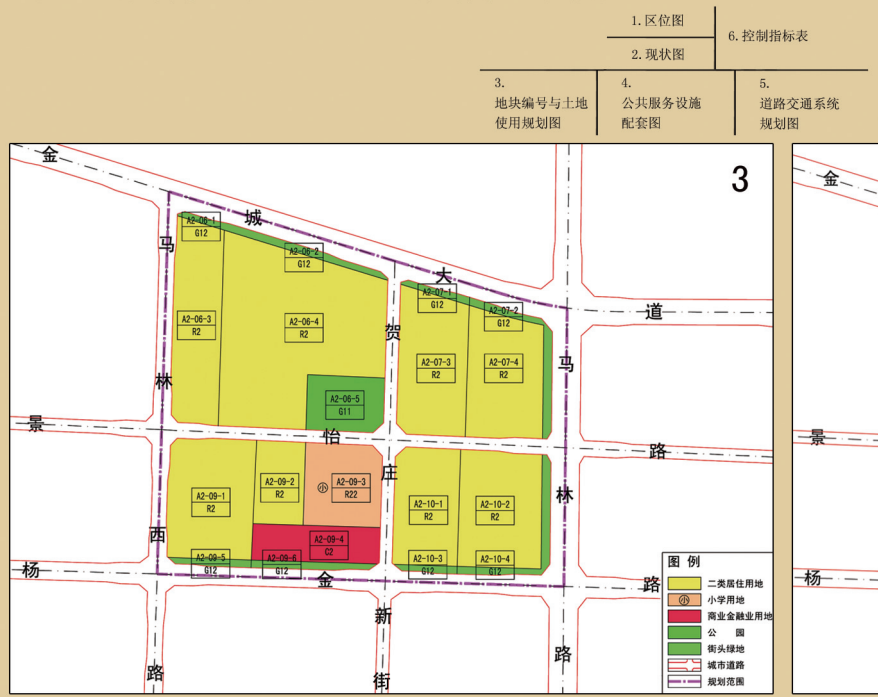
为确保该规划工作的顺利实施, 依据《中华人民共和国城乡规划法》有关规定, 按照市委、市政府政务公开的要求, 以公开透明、依法行政、规范高效、廉洁公正、强化监督为原则, 以实现城乡规划管理工作公开、公正、民主、高效、廉洁、规范为目标, 促进城乡规划管理的科学化、民主化、法制化, 不断提高公众参与城乡规划的意识和维护全社会对城乡规划的知情权与监督权, 使城乡规划更加科学、合理和规范, 保证城乡建设的健康运行, 促进郑州市经济健康持续发展。现将该项目控制性详细规划设计方案进行公示, 欢迎社会各界对该项目提出宝贵意见和建议。

联系电话: 郑州市城乡规划局 67186943 郑州市城乡规划局信访处 67188539



各地块控制指标一览表:

地块编号	用地性质	用地代码	地块面积	容积率	建筑密度	绿地率	建筑高度	建筑容量	人口容量	配建停车位
A2-06-1	街头绿地	G12	1100	-	-	>70	-	-	-	-
A2-06-2	街头绿地	G12	4617	-	-	>70	-	-	-	-
A2-06-3	二类居住用地	R2	36813	<2.3	<25	>30	<50	<84669	2580	>1.0 车位/百平米建筑面积
A2-06-4	二类居住用地	R2	93579	<2.3	<25	>30	<50	<215231	6559	>1.0 车位/百平米建筑面积
A2-06-5	公园	G11	16074	-	-	>70	-	-	-	-
A2-07-1	街头绿地	G12	1750	-	-	>70	-	-	-	-
A2-07-2	街头绿地	G12	5693	-	-	>70	-	-	-	-
A2-07-3	二类居住用地	R2	36896	<2.3	<25	>30	<50	<84860	2586	>1.0 车位/百平米建筑面积
A2-07-4	二类居住用地	R2	35395	<2.3	<25	>30	<50	<81498	2481	>1.0 车位/百平米建筑面积
A2-09-1	二类居住用地	R2	39131	<2.5	<25	>30	<50	<97827	2981	>1.0 车位/百平米建筑面积
A2-09-2	二类居住用地	R2	15694	<2.5	<25	>30	<50	<39235	1195	>1.0 车位/百平米建筑面积
A2-09-3	小学	R22	24000	<0.8	<25	>35	<20	<19200	-	>1.5 车位/百师生
A2-09-4	商业金融业用地	C2	17766	<3.0	<40	>30	<50	<53298	-	>1.0 车位/百平米建筑面积
A2-09-5	街头绿地	G12	2150	-	-	>70	-	-	-	-
A2-09-6	街头绿地	G12	3393	-	-	>70	-	-	-	-
A2-10-1	二类居住用地	R2	28929	<2.5	<25	>30	<50	<72322	2027	>1.0 车位/百平米建筑面积
A2-10-2	二类居住用地	R2	36531	<2.5	<25	>30	<50	<91327	2783	>1.0 车位/百平米建筑面积
A3-10-3	街头绿地	G12	1549	-	-	>70	-	-	-	-
A3-10-4	街头绿地	G12	6011	-	-	>70	-	-	-	-



公示内容网上可同时查询www.zzupb.gov.cn

郑州市城乡规划局  
2012年1月13日

# 郑州市城乡规划局 合村并城规划方案公示

(2012-02)

项目名称: 马头岗机场周边搬迁村庄——新庄村合村并城控制性详细规划

委托单位: 郑州市金水区杨金产业园区管委会

用地位置: 杨金路以北、杨金二街以东、金城大道以南、新庄路以西。

用地面积: 规划用地面积27.41公顷(合411.15亩)。

用地规划分类: 二类居住用地、小学用地、商业金融业用地、街头绿地、道路用地。

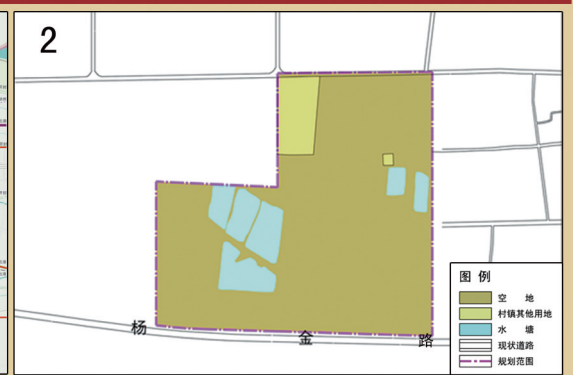
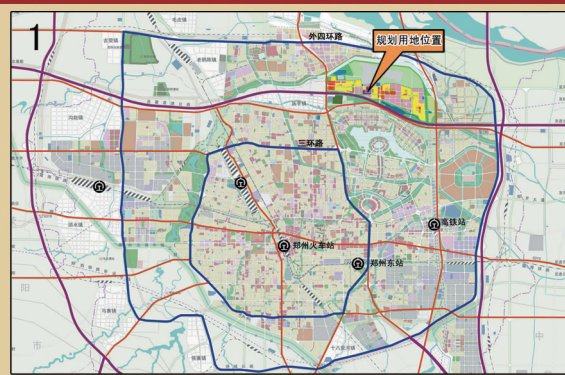
公共设施: 规划范围内设置的公共设施主要有: 小学1所, 幼儿园2所, 卫生站1处, 文化活动站1处, 居民健身设施3处, 便民店3处, 社区服务中心1处, 物业管理1处, 居委会/治安联防站3处, 邮政所1处, 开闭所1处, 热交换站5处, 垃圾收集点、停车场(库)及非机动车存车处若干。

公示内容: 1. 区位图 2. 现状图 3. 地块编号与土地使用规划图 4. 公共服务设施配套图 5. 道路交通系统规划图 6. 控制指标表

公示期: 2012年1月13日至2012年2月11日

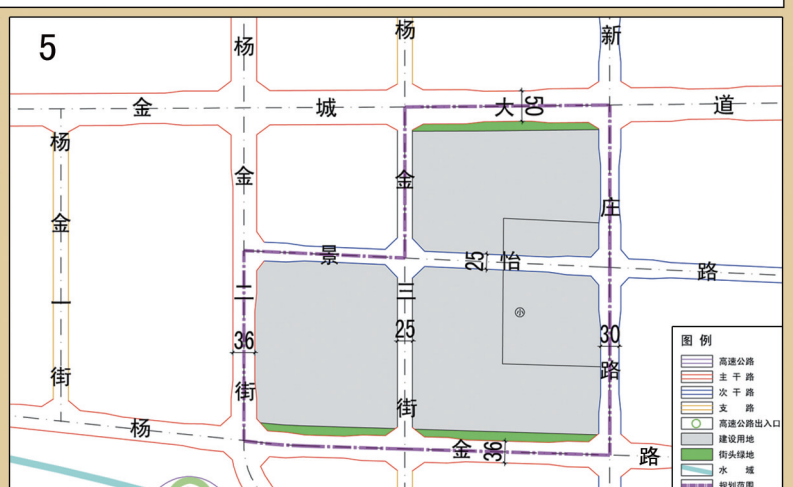
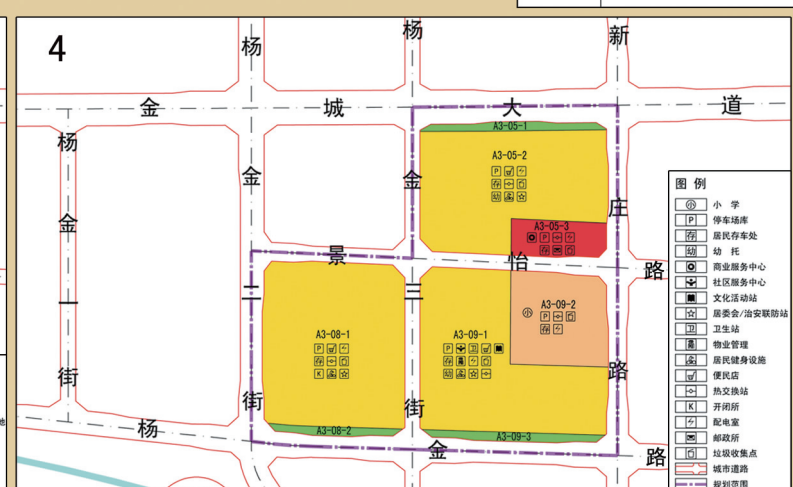
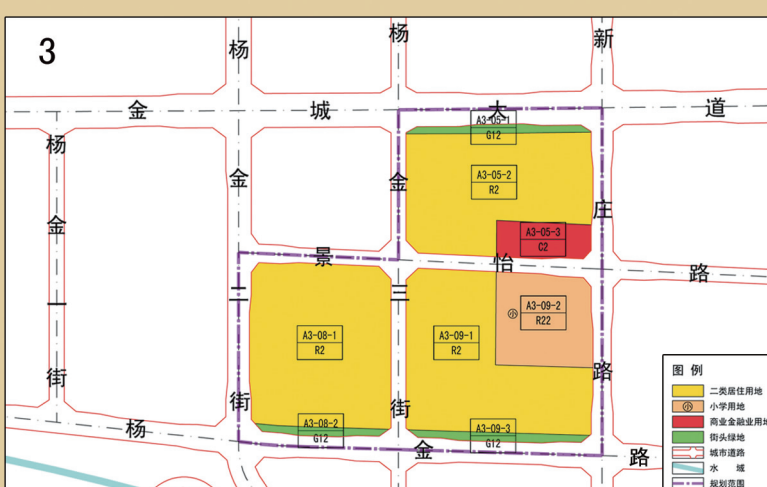
为确保该规划工作的顺利实施, 依据《中华人民共和国城乡规划法》有关规定, 按照市委、市政府政务公开的要求, 以公开透明、依法行政、规范高效、廉洁公正、强化监督为原则, 以实现城乡规划管理工作公开、公正、民主、高效、廉洁、规范为目标, 促进城乡规划管理的科学化、民主化、法制化, 不断提高公众参与城乡规划的意识和维护全社会对城乡规划的知情权与监督权, 使城乡规划更加科学、合理和规范, 保证城乡建设的健康运行, 促进郑州市经济健康持续发展。现将该项目控制性详细规划设计方案进行公示, 欢迎社会各界对该项目提出宝贵意见和建议。

联系电话: 郑州市城乡规划局 67186943 郑州市城乡规划局信访处 67188539



各地块控制指标一览表:

地块编号	用地性质	用地代码	地块面积	容积率	建筑密度	绿地率	建筑高度	建筑容量	人口容量	配建停车位
A3-05-1	街头绿地	G12	3803	-	-	>70	-	-	-	-
A3-05-2	二类居住用地	R2	53122	<2.3	<25	>30	<50	<122180	3723	>1.0 车位/百平米建筑面积
A3-05-3	商业金融业用地	C2	9107	<3.0	<40	>30	<50	<27321	-	>1.0 车位/百平米建筑面积
A3-08-1	二类居住用地	R2	62130	<2.3	<25	>30	<50	<142899	4355	>1.0 车位/百平米建筑面积
A3-08-2	街头绿地	G12	2764	-	-	>70	-	-	-	-
A3-09-1	二类居住用地	R2	57067	<2.3	<25	>30	<50	<131254	4000	>1.0 车位/百平米建筑面积
A3-09-2	小学用地	R22	24000	<0.8	<25	>35	<20	<19200	-	>1.5 车位/百师生
A3-09-3	街头绿地	G12	3913	-	-	>70	-	-	-	-



公示内容网上可同时查询www.zzupb.gov.cn

郑州市城乡规划局  
2012年1月13日