

河南动漫校企联盟共推产学研对接 构建技术研发人才培养项目制作合作平台

本报讯(记者 杨学栋 实习生 黄娟)提升我省动漫产业品质,培养优秀本土动画人才,打造动漫企业、院校以及动漫技术研发机构之间紧密合作的平台,昨日,由省文化厅、市文广新局、市动漫产业基地主办,河南华豫兄弟动画集团承办的河南动漫产学研校企合作联盟启动仪式暨“华豫兄弟”2012第二期世界动画大师公益讲堂举行。省文化厅副厅长郭书城、副市长刘东等出席启动仪式。

近年来,我省动漫产业取得迅猛发展,但动画专业技术人才匮乏已成为制约我省动漫产业发展的瓶颈,尤其是产学研严重脱节逐渐凸显出来。此次,河南华豫兄弟动画集团联合中州大学、郑州师范学院等大专院校,共同启动河南动漫产学研校企合作联盟,将充分实现资源的整合与优势互补,打造涵盖动漫技术研发、人才培养、项目制作为一体的合作平台,从根本上改变产、学、研严重脱节,为动漫产业发展提供充分的人才保障,在省内形成以企业为主体、市场为导向、产学研相结合的技术创新体系,大力推动文化和科技融合,不断壮大我省动漫产业核心竞争力。

“华豫兄弟世界动画大师公益讲堂”是河南华豫兄弟动画集团在省文化厅、市文广新局大力支持下举办的世界级动画大师大型公益讲堂活动。公益讲堂在2011年取得了巨大成功,对郑州动漫产业发展产生了积极的推动作用。今年,讲堂将走进郑州轻工业学院、郑州师范学院等高校,让动漫学子近距离感受大师魅力,了解国际上先进的动画创意思维、制作技术和营销战略。

商都博物院项目 完成附属物搬迁

本报讯(记者 左丽慧)昨日下午,省辖市市长级干部丁世显来到紫荆山路与书院街交叉口,实地调研商都博物院片区拆迁工作。

今年6月9日,中国文化遗产日主场城市活动将在我市举办。其中,商都博物院奠基仪式将是当天的重点活动之一。

据了解,商都博物院片区位于紫荆山路以东、东大街以南、城南路以北、城东路以西合围区域,项目涉及书院街97.66亩集体土地和航东辖区3.7亩国有土地共101亩的拆迁工作,拆除面积39085平方米。目前已基本完成地上附属物搬迁任务。

听取汇报后,丁世显要求,咬定目标不放松,坚定不移地完成拆迁目标,为中国文化遗产日主场城市活动做好准备;扎实做好基础工作,分析研究各方面情况,制定针对性措施,确保拆迁工作平稳、顺利;相关部门要密切配合,扎实做好奠基仪式筹备工作。

部署森林防火 麦田管理工作

本报讯(记者 王思俊)昨日下午,全省森林草原防火工作电视电话会议和全省森林防火暨春耕生产麦田管理工作会议后,我市立即召开会议,传达上级会议精神,安排部署森林防火暨春耕生产麦田管理工作。省辖市市长级干部王林贺、副市长朱西参加。

据介绍,目前全市麦田病虫害发生面积200余万亩次,已经防治78万亩次,春播面积达到24.6万亩。为确保春耕生产和麦田管理,认真落实各项惠农政策,搞好农资调剂与供应,积极开展春季农资市场整治活动,杜绝坑农害农事件发生,市里派出春耕生产和麦田管理督查组,及时掌握情况,随时解决遇到的问题,对措施不力的单位通报批评,限期整改,确保今年夏粮丰产丰收。

王林贺强调,眼下正值春耕,“五一”假期即将来临,进山作业和旅游外出人员越来越多,野外用火频繁,加之春季天干物燥,森林防火形势十分严峻,要克服麻痹和侥幸心理,进一步统一思想,提高认识,把责任落实到每个岗位和环节,做到山头地块有人管。加强火灾防范,严格野外用火审批程序和制度,认真开展火灾隐患排查,落实24小时值班制度,完善森林防火体系建设,健全火灾预警机制,对于火灾隐患做到清晰明了。认真落实县市区森林防火联防联控制度和部门分工负责制,各司其职,科学组织,周密部署,狠抓落实,确保全市森林资源安全,为人民群众创造良好的生态环境。

金水首次 直播两会

本报讯(记者 党贺喜 通讯员 刘冲)昨日上午,金水区十二届人大一次会议开幕式在区政府三楼多功能厅举行。与往年不同的是,除了这个主会场,还有4个分会场,区政府网站通过网络同步视频直播。

昨日上午不到9点,作为社区居民“特邀代表”,60多岁的张淑君就来到省卫生厅社区,通过大屏幕“出席”区“两会”。她高兴地说:“咱不是代表照样开会,不在现场同样聆听,区两会能做到现场直播是个好事儿,好就好在让普通老百姓切身感受到民主政治与咱越来越近啦。”和省卫生厅社区居民一样开心的还有国基路街道办事处、丰庆路街道办事处(唐李镇)和社区直机关分会场的“代表们”,他们在第一时间荣幸“参加两会”。

“年内投资4300万元,新建公厕3座、垃圾中转站7座,购置摆放果皮箱3000个,新增绿地50万平方米,新增公共停车位10300个……”代区长陈宏伟在政府工作报告中的庄严承诺,为分会场的社区居民代表绘就了美好幸福的民生画卷。

事业单位改革分三类推进

指导意见发布 条件成熟可率先进行 不搞“一刀切”

据新华社北京4月16日电 新华社16日受权发布《中共中央 国务院关于分类推进事业单位改革的指导意见》。

意见分为改革的重要性、紧迫性,改革的指导思想、基本原则和总体目标,科学划分事业单位类别,推进承担行政职能事业单位改革,推进从事生产经营活动事业单位改革,推进从事公益服务事业单位改革,构建公益服务新格局,完善支持公益事业发展的财政政策,认真做好组织实施工作等9部分。意见明确了改革的总体目标和阶段性目标。到2020年,建立起功能明确、治理完善、运行高效、监管有力的管理体制和运行机制,形成基本服务优先、供给水平适度、布局结构合理、服务公平公正的中国特色公益服务体系。

现有事业单位划分为三个类别

意见指出,划分现有事业单位类别。在清理规范基础上,按照社会功能将现有事业单位划分为承担行政职能、从事生产经营活动和从事公益服务三个类别。对承担行政职能的,逐步将其行政职能划归行政机构或转为行政机构;对从事生产经营活动的,逐步将其转为企业;

对从事公益服务的,继续将其保留在事业单位序列,强化其公益属性。今后,不再批准设立承担行政职能的事业单位和从事生产经营活动的事业单位。

5年完成事业单位分类

今后5年,在清理规范基础上完成事业单位分类,承担行政职能事业单位和从事生产经营活动事业单位的改革基本完成,从事公益服务事业单位在人事管理、收入分配、社会保险、财政政策和机构编制等方面改革取得明显进展,管办分离、完善治理结构等改革取得较大突破,社会力量兴办公益事业的制度环境进一步优化,为实现改革的总体目标奠定坚实基础。

实行公开招聘竞聘上岗

意见要求深化事业单位人事制度改革。对不同类别事业单位实行分类人事管理,依据编制管理办法分类设岗,实行公开招聘、竞聘上岗、按岗聘用、合同管理。

深化收入分配制度改革

意见提出,深化收入分配制度改革。以完善工资分配激励约束机制为核心,健全符合事

业单位特点、体现岗位绩效和分级分类管理要求的工作人员收入分配制度。结合规范事业单位津贴补贴实施绩效工资,进一步做好义务教育学校、公共卫生与基层医疗卫生事业单位实施绩效工资工作;对其他事业单位按照分类指导、分步实施、因地制宜、稳步推进的原则,实施绩效工资。各地区各部门要根据改革进程,探索对不同类型事业单位实行不同的绩效工资管理办法,分步实施到位。完善事业单位工资正常调整机制。

推进社会保险制度改革

意见提出,推进社会保险制度改革。完善事业单位及其工作人员参加基本养老保险、基本医疗保险、失业保险、工伤保险等社会保险政策,逐步建立起独立于单位之外、资金来源多渠道、保障方式多层次、管理服务社会化的社会保险体系。事业单位工作人员基本养老保险实行社会统筹和个人账户相结合,养老保险费由单位和个人共同负担,个人缴费全部记入个人账户。养老保险基金单独建账,实行省级统筹,基本养老金实行社会化发放。实行“老人老办法、新人新制度、中人逐步过渡”,对改革前参加工作、改革后退休的人员,妥善保证其养老待遇水平

平稳过渡、合理衔接,保持国家规定的待遇水平不降低。建立事业单位工作人员职业年金制度。统筹考虑企业、事业单位、机关离退休人员养老待遇水平。

公益事业单位行政级别逐步取消

意见指出,要改革公益事业单位管理体制,积极探索管办分离的有效实现形式,逐步取消行政级别。要强化事业单位公益属性,进一步理顺体制、完善机制、健全制度,充分调动广大工作人员的积极性、主动性、创造性,真正激发事业单位生机与活力,不断提高公益服务水平和效率,促进公益事业大力发展,切实为人民群众提供更加优质高效的公益服务。

允许过渡不搞“一刀切”

意见强调坚持分类指导、分业推进、分级组织、分步实施的工作方针,注意把握节奏,加强统筹协调,做到条块结合、上下结合,条件成熟的可率先改革,暂不具备条件的允许过渡,不搞“一刀切”。要继续深化改革试点,不断总结试点经验,完善相关政策措施。严禁突击提拔干部,严禁超职数配备干部或违反规定提高干部职级待遇。

民营企业一个亿 投建新型农村社区

今年拟盖14栋住宅楼

本报讯(记者 李晓光 裴春洁)“我郑重承诺:保证老井新型农村社区建设资金投入到位,按计划开工;保证工程质量,各环节严格把关;保证按时交工,让群众早日入住。”昨日上午,登封市大冶镇礼堂内,该镇老井村党支部书记刘庭杰郑重向大冶镇政府递交斥资一亿元建设新型农村社区承诺书,这标志着老井新型农村社区正式开建。

近年来,民营经济已成为登封县域经济的重要组成部分,民营企业在加快农业产业化、推进农业现代化、发展农村经济、提升居民生活质量、更新农民观念和培养新型农民等方面发挥着难以替代的参与、带动和示范作用。

近年来,河南锦鹏集团董事长、老井村党支部书记刘庭杰和他所领导的锦鹏集团已累计向社会捐款2865万元,用于慈善、助残、助教、扶贫、新农村建设等社会公益事业。2011年,在参观了新乡等地的新型农村社区建设后,刘庭杰认为,新型农村社区建设对于老井村人来说是一个千载难逢的好机

会,新型现代化小区,既改善群众的居住条件,也能让群众享受到方便的公共服务,村里的土地也可以统一流转出去,发展林果业;大冶镇工业经济发达,农民到附近的厂矿打工,不愁没活干,一手拿着土地流转费,一手拿着工资,或者可以通过技术培训,把一些有技术的村民送出去打工挣钱。

4月10日,在经过多方征求意见、修改的基础上,老井村新型农村社区规划方案确定。按照规划,老井新型社区规划占地400亩,今年计划建设14栋住宅楼,预计明年入住400户,到2013年,整个社区文化娱乐、体育健身、医疗卫生、生态绿化等基础设施全部完成。

大冶镇负责人告诉记者:作为登封市新型农村社区建设示范点,将以“居住环境城市化、公共服务城市化、就业结构城市化和消费方式城市化”的标准,加强对老井新型农村社区建设的支持力度,积极发动群众、组织群众投入到新型城镇化建设中来,真正把老井社区打造成登封市新型农村社区的样板工程。

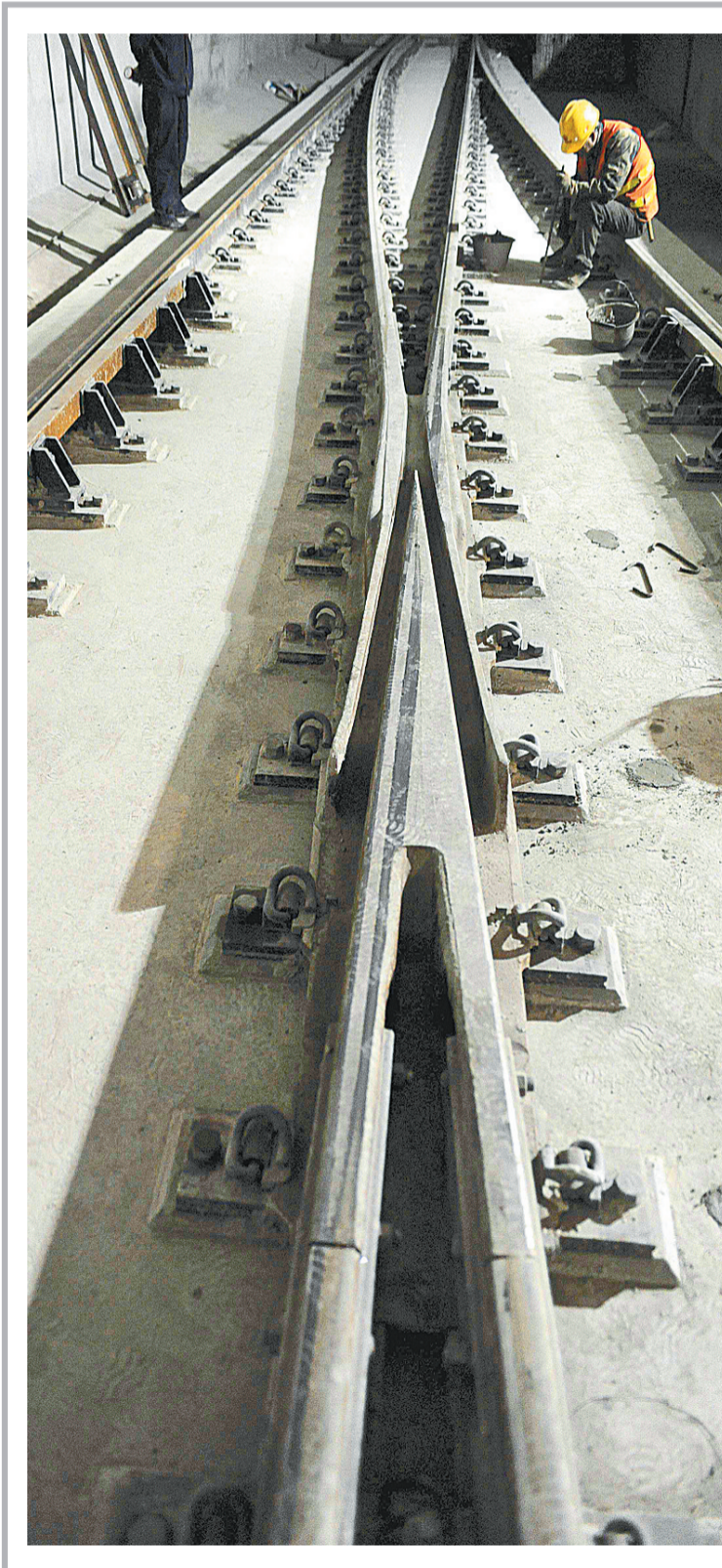
我市餐饮服务单位将 配备食品安全管理员

本报讯(记者 汪辉 通讯员 齐新志)昨日,我市首批餐饮服务单位食品安全管理员培训班开班。经考试合格,他们将成为全市首批持证上岗的食品安全管理员。

按照国家食品药品监督管理局印发的《餐饮服务食品安全管理员管理办法》要求,餐饮服务食品安全管理员原则上每年应接受不少于40小时的集中培训,在从事相关食品安全管理工作前,应取得餐

服务食品安全培训合格证明。

据悉,我市目前共有餐饮单位17782家。市食品药品监督管理局今年将分批对全市餐饮服务单位食品安全管理员进行培训。此次首批参加培训的是学校、幼儿园食堂以及大型餐饮服务单位,培训内容将与餐饮服务有关的安全法律法规、法规,餐饮服务食品安全基本知识,食品安全事故应急处置知识等。



地铁一号线 全面铺轨

昨日,记者从郑州市轨道交通有限公司了解到,目前,郑州地铁1号线一期工程隧道基本贯通,进入全面铺轨阶段。1号线一期工程铺轨总长度为78958米,中原路已完成铺轨2437米,预计施工年内完成。

新华社记者 李安
本报记者 李焱 摄



企业退休人员新增 养老金已补发到位

本报讯(记者 王红)全市2012年度企业退休人员基本养老金待遇调整发放到位,退休职工养老金人均增加231元。这是记者从郑州市社会保险管理局获得的最新信息。

今年3月1日,按照人社部统一部署,省人社厅、省财政厅联合发出通知,要求2012年调整企业退休人员基本养老金。这是自2005年起,全市企业退休人员连续第八年上调养老金。本次养老金调整,我市实行普遍调整和适当倾斜相结合的办法。普遍调

整分为两部分:一是2011年12月31日前按规定办理退休手续并按月领取养老金的退休人员基本养老金。每人每月增加基本养老金100元;二是按本人缴费年限(含视同缴费年限,不含折算工龄)每满一年另增加3元,

缴费年限不满一年的按一年计算。适当倾斜主要体现在增加副高以上专业技术职称退休人员和高龄退休人员基本养老金。其中,有正、副高级职称的专业技术人员再增加200元、180元;高龄退休人员从年满65周岁开始,分别设立65、70、75、80、85、

90周岁6个档次,在以上两项基础上再分别增加50元、65元、80元、95元、110元、125元。经测算,我市符合本次待遇调整的企业退休人员达19.5万,待遇调整日期自今年1月起开始计算。截至3月底,增发养老金已发放到每个退休人员个人账户。调整后,全市共为企业退休人员增发养老金4600万元/月,人均增发养老金231元/月,最高调整551元,最低调整100元,创历年待遇调整之最。