

安图生物体外诊断产业园项目昨开工 建成后年产值15亿元

本报讯(记者 裴其娟 通讯员 王倩)昨日,安图生物体外诊断产业园项目在经开区举行奠基仪式,建成后将成为中国最大的体外诊断产品生产基地之一。

残疾人康复人才培养河南基地成立

本报讯(记者 汪辉 通讯员 陈建设 彭永强)昨日,“中国残疾人康复人才培养河南基地”挂牌成立。

警务广场活动 和谐警民关系

本报讯(记者 王娟)昨日,我市警方在中方园社区组织了主题为“三色管理促和谐、警务创新保平安”的警务广场活动。

我市举行庆五一表彰大会 47个先进集体和178名先进个人受表彰

本报讯(记者 王红)昨日,郑州市“职工之家”溢满鲜花和笑脸,全市庆祝“五一”国际劳动节暨表彰大会在此隆重举行。

综保区第二污水处理厂开建

本报讯(记者 王文霞 实习生 李乔)郑州新郑综合保税区(郑州航空港区)将再添一座污水处理厂。

日前,综合保税区(航空港区)仅有一座日处理污水2.5万吨的第一污水处理厂,污水处理能力严重不足。



京沙快速的民生四问

本报记者 黄永东 文 许大桥 图



沙快速通道隧道和高架桥设计使用寿命均为100年。这里指的是主体支撑和重要结构部分。

行人如何走京沙?

据同济大学设计院马利涛介绍,从方便行人通过和安全的角度考虑,他们在隧道出入口处、行人流量较大的路口设计了5座人行天桥和一条地下人行通道。

设计与建设有哪些创新亮点?

市政勘测设计院李选栋介绍,京沙快速通道3段隧道之一的京广北路隧道(中原路至永安街)在省内首次使用了隧道内分流匝道。

昨日,记者采访了京沙快速路设计单位代表,“问”到了许多这条南北大动脉设计建设及人文关怀亮点。

京沙为何北桥南隧?

据省交通规划勘察设计院、京沙快速通道设计监理单位介绍,两者各有优点,高架桥占地少、成本低于隧道。

过,会给出站旅客横亘一个障碍物,有碍视觉景观。采取下穿隧道形式,能保证广场前方视野开阔,同时不影响地上通行量。

京沙能通多少年?

据中铁咨询设计院马前进等介绍,京

郑州地铁开建“神经系统”



本报讯(记者 王文霞 文 丁友明 图)供电、通信及综合监控系统素有地铁的“心脏”和“神经系统”之称。

今年426亿用于政府投资项目

本报讯(记者 王晋晋)昨日下午刚刚结束的市十三届人大常委会第二十八次会议表决通过了《郑州市人民代表大会常务委员会关于批准郑州市2012年政府投资项目计划的决议》。

我市2012年度政府投资项目计划以农业、社会事业、都市区配套设施、交通道路、生态廊道等为重点。

市地税直属局 排解网上申报难点

本报讯 为了全面、准确地了解纳税人对税务机关纳税服务的实际需求,找准服务的切入点,市地税直属局分局办税服务厅向纳税人发放“纳税难点问卷调查表”200份。



昨日,记者在绿城广场第四届鸢尾花展看到,市民们纷纷在此赏花赏景,拍照留念。

郑州人民医院 百年人物志

序言

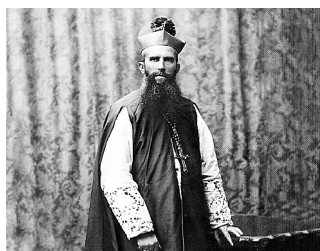
2012年7月29日,郑州人民医院将迎来建院100周年庆典。

100年前,郑州人民医院的前身——郑县“天主堂”医院孕育而生。

经历了百年的沧桑,郑州人民医院在全市乃至全省描绘了浓墨重彩的篇章。

在郑州人民医院喜迎100周年之际,本报特开辟“百年郑医人物志”专栏。

距郑州人民医院百年 院庆还有94天



贾师谊：郑州人民医院的奠基人

贾师谊(1868年—1944年),意大利人,郑州人民医院的奠基人。

1896年,28岁的贾师谊为了心中的理想来到当时内忧外患、贫困落后的中国。

郑州人民医院的前身——天主堂医院,建院之初医院仅有一医一护,因其为贫困群众免费治疗,被当地百姓称为“施药医院”。

随着就诊的病人日渐增多,原有的两间门诊不能满足需要,贾师谊决定扩建医院,增设病房。

抗日战争时期,贾师谊利用教会特殊的社会影响力,保护了大批的普通民众,让他们免遭日军战火的蹂躏。

斯人逝矣。我们只能遥想贾师谊当时的所为,他把毕生的精力奉献给了民众的健康,让人尊敬和铭记。



刘清源：破旧立新,推进医院建设

刘清源(1913年—1993年),河北省平山县人,郑州市公教医院(郑州人民医院前身)首任院长。

1953年5月3日,郑州市卫生局遵照政务院颁布的《接受外资津贴团体的处理决定》,经中南卫生部及郑州市人民政府批准,宣布接收天主堂公教医院,易名为郑州市公教医院。

当时,医院仅有一座两层小楼和20余间平房,面积不足2000平方米,无法满足医院日益发展的需要。

在狠抓基本建设的同时,以刘清源为首的医院领导班子还根据工作需要,分门别类制定了医务制度、护理制度、生活管理制度、物资管理办法等各种规章制度。

1954年12月,刘清源因工作需要调离医院。此时,医院开设有眼科、五官科、外科、内科及妇产科,床位200张。

郑州市国土资源局国有建设用地使用权挂牌出让公告

郑国土资交易告字[2012]9号

经郑州市人民政府批准,郑州市国土资源局决定以挂牌方式出让郑政出[2012]26号地块的国有建设用地使用权。

一、挂牌出让地块的基本情况和规划指标要求 郑政出[2012]26号地块项目建设两限相关指标详见《土地出让前置条件》(2011)郑房地规(储限)字第35号。

组织均可申请参加本次挂牌活动,申请人可以单独申请,也可以联合申请。

三、此次国有建设用地使用权挂牌出让采用“竞地价、竞配建”的方式确定竞得人。

四、本次挂牌出让的详细资料和要求,见挂牌出让文件。申请人可于2012年4月26日至2012年5月30日,到郑州市国土资源局土地交易中心1204房获取挂牌出让文件。

的截止时间为2012年5月30日10时(以到账时间为准)。

经审查,申请人按规定交纳竞买保证金,具备申请条件的,我局将在2012年5月30日17时前确认竞买资格。

五、本次国有建设用地使用权挂牌地点为郑州市国土资源局土地交易大厅;挂牌时间为:2012年5月21日至2012年6月1日9时。

六、其他需要公告的事项 (一)挂牌时间截止时,有竞买人表示愿意继续竞价,转入现场竞价,通过现场竞价确定竞得人。

(四)此次出让地块为城中村改造项目用地,竞买人须全面了解郑州市关于城中村改造的相关政策。

七、联系方式与银行账户 联系地址:河南省郑州市淮河西路11号 联系电话:0371-68810680 68985010

联系人:于先生 彭先生 开户单位:郑州市国土资源局 开户行:浦发银行百花路支行 人民币账号:66476140157400000011

Table with columns: 编号, 土地位置, 使用权面积, 土地用途, 规划指标要求, 出让年限, 竞买保证金, 开发程度

(二)本次挂牌为无底价挂牌,最高价格的出价人即为竞得人。 (三)竞买人应全面了解发改部门关于项目核准备案的详细规定和程序以及房管部门关于配建保障性住房的有关详细规定和程序,以确定是否参与竞买。

外币开户行:交通银行股份有限公司河南省分行 美元账号:411060000146760000154 港币账号:411060000136760000113 郑州市国土资源局 2012年4月27日