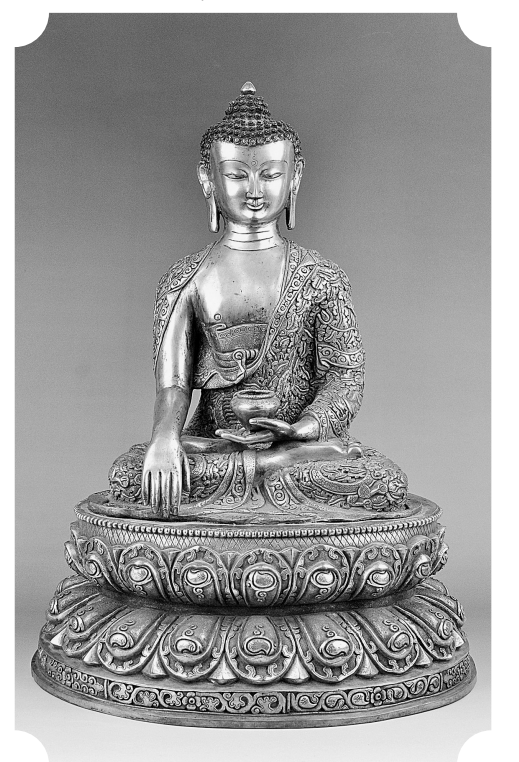


中原收藏



明代铜鎏金佛像

明代的佛像整体来说,较之宋元时代略有逊色,但官作佛像异军突起,明政府为了联络西藏地方的宗教上层人士,在皇家的监制下,制作了许多精美的佛像,作为礼品赠给西藏寺庙。  
明廷制作的藏式佛像约始于永乐六年,带款的目前只见“大明永乐年施”和“大明宣德年施”两种。  
这个时期佛的面相丰满端正,宽额,脸型呈方圆,五官位置匀称,眼略略俯视,表情静穆柔和,略含笑意。若再细分,永乐的佛像似乎更秀美,表情更含蓄,高鼻薄唇,略蕴柔媚之态。而宣德造像脸型较之略趋端庄,丰颐,嘴唇较之永乐造像似乎略显厚,鼻梁、鼻翼似略宽,相较之下,灵动之气似略逊永乐造像。  
永宣的造像腰部细瘦,腰部以上呈扇形,上半身偏瘦长,菩萨袒上身,小腹聚收,脐窝深陷,富有弹性,莲座的特征较为明显,永乐的莲瓣优美清瘦,莲瓣的内缘纹饰很饱满,尖端部上卷成三颗圆珠状。宣德的莲瓣则相对宽宽,动势俊逸不足,内缘纹饰尖端上卷成卷草或象鼻状。  
河南中原收藏文化研究院供稿

散文

入戏太深

王大生

日常之下,人有两个自己。一个是真实的自己,一个是他的“影子”。一个人,混迹于江湖之上,从他的少年开始,潜意识里便有了这种“影子”,以至于许多年过去了,环境改变,物是人非,这种“影子”,挥之不去。  
我有一个同学,小学时当过班长,几十年后,同学再聚,相逢在一小酒馆里。那位当过班长的同学,似乎还沉浸在年少时的日子里,还是当娃娃头时的那付腔调。桌上劝酒,先是带头喝,甚至命令比他“混”得好的喝,还要一个地地检查,最后自己先醉了,踉跄着回去。  
有些事情回不去。入戏太深,他是沉湎于自己构筑的美妙情境里,一个人,陶醉,享受。  
房地产市场有价无市。我的一个远房亲戚,为儿子找对象,开出的价码是,非事业在编、月收入四千以下不谈,并赌气地说,哪怕就家里那愣小子一辈子打光棍也宁缺毋滥,绝不打折。这位家长,账算得很精明:家有房产三套,按市面价折算,好歹也算是有家业数百万,娶亲得讲求门当户对,她把自己归结于有“产”一族,进入自己所指定的角色情境之中。  
入戏太深,古人也有不少这样的“戏迷”。《清代野记·古今事无独有偶》记载,明朝山西人乔廷栋从位置上退休,每天早晨穿戴整齐,他必做的第一件事,就是升堂高坐,令仆人呵唱着开门,匍匐在地拜见,或作控诉状,乔老爷为他们断案,每天都是如此。想必当官太久了,不升堂办公就不舒服,唱戏过瘾。  
光绪年间,“有皖人张传声者,入资为河南候补道,加花翎二品衔。其面目臃肿有痴态,腹如五石瓠,食兼数人,需次汴省无差委。”在家候着,每日晨起,盥洗、用餐完毕,赶紧入戏。要戴上“珊瑚

冠、孔雀翎,数珠补服,由内室而出”,在中门敲击一下云板,奴仆们就高呼:“大人下签押房矣!”然后就座,仆人上茶,看门的跑来禀报,说某某求见。有时还打官腔,说,“今日累了,就散了吧”,自己沉浸其中,乐此不疲,其实根本就没有这回事。  
沉浸在角色中,不知我是谁?这样的事,令人啼笑皆非。报载,某地有一骗子,冒充国家公务员,骗财骗色,等到被抓,还非常气愤,你们不经上级同意,怎好抓我?俨然真的就是那么回事,入戏太深,忘了自己是一个骗子。  
在生活中找不到正确定位,入戏太深,也会让自己陷入尴尬的境地。30年前,我刚毕业,在一家小工厂上班。厂里有一个名叫周凤珍的中年妇女,以前是一个地方戏剧团的,后来剧团解散,被分配厂里。和她一起来的剧团演员,与周围的人相处融洽,只有周凤珍性格直爽,咋咋呼呼,心直口快,有人不喜欢她。我看到周师傅肤色较黑,人长得高鼻梁、吊眼,很适宜油彩化妆,听说她在古装戏里扮演过赵五娘,举手投足、眉间,都有一种舞台腔——她是没有很快从角色中转换出来,毕竟生活是生活,演戏是演戏。  
有的人,陷在角色里不能自拔。他认为角色就是自己,抽身不去。我以前住的地方,楼下有一家小厂的厂长,人很傲慢,据说以前是某领导开小车的,领导到了一定的位置就提拔他。后来那个领导被抓了,他厂长也不干了,但每次在楼道口看到他,总是拿出一副厂长的架势,板着脸,从不主动跟谁说话。20年过去了,我住的小区快要拆了,有一天,她站在楼道口,和我打招呼:“拆了,就这样拆了,从此我们不再做邻居了?”一个年届花甲的人,用了近20年的时间,最后才渐渐地从角色中走了出来。

绿城杂俎

香港的“让座”

彭天增

不久前到香港游玩,乘了几天公交车,发现有老人或是怀抱小孩的女士上车时,他们的四周总会有个空位子。但这之间,车厢内满满的,并没有空座位。如果说是有人下车腾出来的,可是怎么那么巧呢。有几次,笔者看着座位上的人起身离去,过了约二十秒钟,从车前门处才会走来一位老者,他似乎知道这边有空位子,径直就走了过去。奇怪的是,在这个空当时间内,周围站着的人也很多,没有人抢先入座。  
一个早上,我乘车去浅水湾,上车后站在一落座的中年男士旁边。刚行驶了一站路,这男士突然站起来转身就走。车靠站停稳,这名男士却并未下车。我马上上车下车快速察看,只见车外一背稍驼、头发花白的老太太正在排队上车。难道他是为她让座?未免有点太早了吧!事实果真如此,那位老太太上车后真坐在这个座位上。我还观察到,当那名男士起身时,旁边的人不是抢着入座,而是不约而同地四下环顾,似乎知道那名男士是为了给别人让座,尽管他们马上还未看到谁来就座。在后来几天的观察中,这种“让座”又出现过好多次。  
回到入住的酒店,就“让座”与酒店前台的经理闲聊。他听我叙说后,不以为然地说:“让个座位吗,一点点小事啊,还要让别人承你的情呀。”虽然这回答简单又漫不经心,但我往深处想一想,还真是这个理。  
笔者在内地乘公交车,很怕被让到座位的那个人对你当场感谢,所以,每到一站上下人时,我都要提前快速“搜索”一番,一旦发现老弱病残者,马上离座走到一边,别让对方事先看见你。不过与香港不同的是,基本上是我刚一离开,立即就会有人落座,刚坐定,就会有一位老者或是怀抱小孩的女士姗姗而至,因为这个间隔大多就十多秒钟,入座者又立即会本能地站起来,脸上略显尴尬。好在入座者并不知情,反马上连声道谢。这场面,忍俊不禁外,难免期待“公交文化”能更进化些。

闻汉堂记

温文尔雅文官俑

张健堂

文官俑自古几乎千人一面:一副面孔,沉稳安详,面带微笑;一个姿态,肃然站立,两手前拱;随时准备听喝,永远不会张扬。  
这位文官上身穿宽袖短上衣,腰中系带,头戴乌冠,脚登尖头靴,干干净净,整整齐齐。收到这枚官俑,已从拱手处断裂,黏合后手持笏板丢失了还是根本没有?笏板,也称手板或朝板,文官上朝时随时称皇上旨意,以便上传下达立即照办。  
唐朝文治武功都很了得,文官俑的制作已经追求神似,追求个性。这个文官俑虽大体符合文官形象,但看面部,他那笑容温和真诚,让人信任,这幅表情,没有一点造



姚元之书法

新书架

《从战争到战争》

田果

考量,并在此基础上,详述了德国发动二战的准备工作和希特勒的阴谋。作者在本书中通过相关的历史资料展现出他作为一个伟大政治家和战略家的远见和睿智。  
作,显出一片真心可对天的坦白,就是他的上级看来也会喜欢。  
不是所有的文官俑都这样安详谦和,有的就阴险刻薄。倒不一定是制作者的本意,谁人希冀有贪官污吏陪伴先人,在阴间还要制造是非呢?可能是手上功夫不到,想做清官俑反做成贪官相了。  
这个唐文官的外部特征尤其是面部表情已经表现出他的人物性格了。仔细看看,文官俑看似千人一面,其实也是美丑不一各有用的。  
这个唐官俑看来不像怪客小人,但愿他是个清官,承担起他的责任,撑起地下的清明世界,护佑他的百姓安居乐业。

中医讲求保养五脏六腑要顺应天时,因此它们与季节也是相对应的,这些是老祖宗为我们体察总结的,因此我们往往在四季分明的时候,能明显感觉到脏腑活跃程度与人体健康的关系。比如春天肝当值,我们在这个时期多多注意养肝、补肝,会得到更好的收获。  
五脏在不同的季节,生理反应不一样,形成一种张弛有度的轮休制度。春天肝当值,夏天心当值,秋天肺当值,冬天肾当值。各个脏器在当值的季节活动就会特别活跃。而脾脏是“主四时”,一年四季都不得休息,所以尤其需要调理呵护。  
脾胃居中央,是生命活动、气机运转的中枢,在五脏整体协调关系中,起着“枢轴”的作用。在人体的正常生命活动中,肝从左升,肺从右降,心火下降,肾水上升,这四脏之气的升降出入和运转当中,脾的作用是协助调理这些升降活动,胃的作用是供给它们,使这些运动畅通无阻。  
脾胃的这个“枢轴”作用就体现在:一方面,如果这个中央调控失控,那么就气血充足,营养物质能够顺利通过这个中枢的调节作用输送到全身,从而使我们的机体免疫力强,肌肤纹理坚实充满活力,自然不容易生病;而如果脾胃受到了损伤,中央气血养分供应不足,就很容易使得其他脏腑也出现问题。  
因此我们的脏腑系统一旦出现了问题,通过中央的调控作用,来调节治理,其效果在很多时候比直接从出问题的脏腑入手更好,更快,同时还能保持机体的平衡。  
一水一粥一汤调养娇气肠胃  
许多人都有过这样的经历,一遇到紧张情况肠胃就会不舒服,或者感觉腹痛。一有痛感就跑厕所,大便后仍有排不净的感觉,多次到医院检查又查不出明显的器质性病变。这些人其实是患上了一种称为“肠易激综合征”的肠胃敏感症,也叫胃肠神经官能症。这种疾病在症状上可表现为腹痛、腹泻、肠鸣音亢进,往往因情绪的波动而激发,是十分常见的胃肠功能性疾病。城市里的学生、公务员、白领、知识分子等尤其从事紧张脑力劳动的群体最容易得这种病。  
其实咱们人体的肠胃也会“过敏”,就像对花粉过敏的人闻到某些花粉花香就会喷嚏连连,肠胃也会因为一些紧张刺激而产生腹泻的“过敏反应”。有位王先生,54岁,是一位机关干部,像这样“过敏性”的肠胃反应已

经折腾了他十余年,时轻时重。饮食稍有不慎,精神紧张或工作劳累就会发作。发作时每天拉肚子三四次,多的时候甚至一天七八次。这个病一犯,就算你正在单位开会,也会硬拉着你来来回回厕所,让你又窘又难受。同时伴有心烦、焦虑、失眠,严重影响正常的生活和工作,让人苦不堪言。  
王先生跑了好几次医院,化验大便无数次,都没有发现异常,做电子结肠镜检查也没有发现任何病变。下利日久,营养不能很好地吸收,而气随下利而陷于下,体力极度消耗,他后来感到走路有点发飘,中医把这种病称为“木旺克土”,即精神因素过于紧张,不能很好地保持一张一弛的平和状态,就会引起肠道的过激反应,使肠道蠕动加快,产生腹痛腹泻,这种腹痛往往随着下利而缓解。由于这一特点,中医有一处方,就叫“痛泻要方”,其作用一是舒缓肝气之急,二是扶土(脾胃)之虚,使得胃脾不受精神给它们,使这些运动畅通无阻。  
因素引起的肝气过急的干扰。这就是强者抑之,虚弱者扶之的办法,从而达到身体内环境的平衡。因此这种类型的腹泻,不能单纯地服用一些健脾止泻类药品,我以一水一粥一汤来调养此病。  
姜归糖水:当归15克,生姜15克,红糖15克,加适量清水煮后饮用,适用于虚寒腹痛。  
茯苓栗子小米粥:茯苓20克,栗子15克,小米50克。先将茯苓及栗子研成细末,然后置于锅中,加水适量,和小米同煮成粥食用。  
荔枝扁豆汤:荔枝10枚、扁豆30克。荔枝去壳取肉,与扁豆一起放入砂锅内加水适量,文火煮熟即可,喝汤吃荔枝肉。在食用上方时,一定要忌酒和辛辣。  
我们碰到很多肠胃敏感的患者都是学生、白领和知识分子,他们大多治愈后一段时间又跑回来找我,说是旧病复发了。一问他,不是面临升学压力,就是工作繁重,这样经常用脑,很容易紧张、着急、生气,病也就时常来烦扰了,本来这个病就和情志及饮食息息相关。  
要想根治肠胃敏感,一定要调整生活节奏,减轻学习和工作压力,避免紧张、焦虑、愤怒、抑郁等不良情绪的影响,永远保持乐观的态度。饮食上,不能过饥过饱,一日三餐要有规律。要积极调整生活方式,作息规律化。适当参加文体活动,保持心情愉快,积极锻炼身体,增强体质。



首席国医大师路志正养生绝学

路志正 著

连载

而政治人物的功过是非,不是一朝一夕可以衡量,我们也可以设想,如果没有这场战争,萨达姆是否会给世界带来另一场灾难,导致更多生灵灰飞烟灭,同一事件,放在不同的时间尺之下,会得出截然不同的评判。今天是对的,或许10年后变成对的,50年后是错的,100年后又成对的。假如30年后中东地区真的太平了,伊战也许会作被为一场积极的战争看待。  
很多人认为,美国攻打伊拉克是为了石油。我认为不完全是这样。作出打仗的决定对于任何一个最高领导人,都要付出极高的政治成本,老布什当年发起了一场海湾战争,结果反倒没能成功连任。所以没有哪个政治家会轻易为了物质利益而发起战争。假如仅仅是想获得石油,完全可以和某个具体的独裁者、官员或其家属达成某种私下交易,何必去打仗呢?不仅伊拉克,叙利亚、利比亚也同样如此。  
我所了解的小布什是一个虔诚的基督教徒,甚至用“虔诚”都不足以形容他的热烈程度,简直有种种天行道的热情,特别相信民主能够改变一切。他认为中东世界战事不断的根本原因就是没有彻底民主,所以建立一个样板,像病毒扩散或多米诺连锁效应一样传播民主制度。这个样板就是伊拉克。伊拉克成为目标有两个原因:第一,萨达姆是国际社会公认的“坏蛋”;第二,伊拉克经济稳固,和美国心目中的“西方式民主”距离最近。他认为只要速战速决,将萨达姆拿下,伊拉克便能够在短时间内改头换面,体现出民主观念。至少,战前他是这样考虑的。  
记得一次我夜访白宫,晚上9点多,被告知布什总统已经就寝。现在想想,如果没有宗教信仰的支撑,世界上这么多生命因他而消逝,怎么能睡得着?  
那天,我特意在袖口别了一枚精致的淡蓝色袖扣,这是2006年在白宫椭圆形办公室参观时获赠的礼物。——正面的总统鹰徽图案是不变的,但每位总统会选择一种属于自己的蓝色作为徽章的颜色,以示区别。袖扣背面刻着布什总统的亲笔签名。演讲完毕,他立刻走下台来与大家握手。我是第一个和他握手的中国人。我向他展示那枚有着特殊意义的袖扣,他十分开心,又和我谈了很久。  
我首先向他请教的,就是不久前在伦敦G20峰会请教奥巴马却没有得到确切回答的那个问题:“你认为当前中美关系的关键词是什么?”他想了想告诉我,可能是“合作(Coop-

erative)”。不可否认,小布什在位期间,中美关系保持着良好的发展,或许这与老布什在背后担任他的顾问有关。  
而后又谈到战略互信问题以及经济问题。关于金融风暴,他有一句精辟的描述:“华尔街喝醉了酒,让全世界跟着头疼。”他还预言博鳌论坛会逐渐挑战达沃斯论坛。“全世界55%的GDP产生于太平洋地区,全球经济重心正在从大西洋地区向太平洋地区转移。”这一观点,和此前许多专家学者共同探讨得出的“权力正在从纽约华尔街转向宾夕法尼亚大道1600号,从伦敦金融城转向唐宁街10号”有着异曲同工之妙。  
小布什坚信自由贸易,反对保护主义和孤立主义。甚至他一改刚才的轻松随意,语重心长地说道:“我在任的时候,常在各种场合对美国消费者说,中国制造的产品给我们带来的只是更多的选择而不是威胁,价廉物美,何乐不为?”此言表明了他在位8年间的立场,也与奥巴马对我第二个问题的回答一脉相承。  
在反对保护主义和孤立主义的同时,小布什亦强调政府不可过度监管,要保持市场经济的活力,否则矫枉过正,过犹不及。“要改革国际金融体系,制定更‘巧’的金融监管(Smart Regulations)。”  
有意思的是,2009年年初在达沃斯专访耶鲁大学校长莱文(Richard C. Levin)时,也曾聊到如何改进金融监管这个话题,当时我脑子里突然迸出了这个词:“巧监管”。意即金融监管不见得越多越好,而要恰到好处。莱文校长还夸我一句:“这听起来正像是耶鲁人说的话!学校没培养你。”后来,希拉里国务卿和另一位耶鲁毕业生,也用Smart来形容美国新的外交政策,即所谓的“巧实力”(Smart Power)。其实“巧实力”这个词早在2004年就被美国学者 Suzanne Nossel 在外交季刊上批评过,Smart是个英语中的常用词,现在看来不仅常用,且确实好用。  
布什出生在耶鲁,又在耶鲁读书,对他感情很深。他用他特有的口语意味深长地对我说:“耶鲁真是个好地方啊!(It's a great place, isn't it?)”  
当我向他提起格林·格林伯格(Glenn Greenberg),他十分惊喜。格林·格林伯格是我在耶鲁的项目赞助商,美国著名的投资家,也是布什中学和大学的同窗死党。我告诉他:“格林兰说,读书时你给他起的外号叫Burger(汉堡包)。”他一阵开怀大笑。

郑州地理

巩义白云山

闻兴业

巩义市鲁庄镇的东部有一座时常为白云萦绕的白云山,其山古时称九山,是上古名山之一。因山上有关帝庙,故俗称舜山,谐音为树山。汉代著名学者桑钦在其《水经》中称“其山孤峰秀出,巉峩耸山”,“昔密有卜城者,身游九山之上,放心不拘之境,谓是山也”。  
白云山西北方,是一片黄土丘陵区域,相对集中地坐落着四个村庄,名为东侯村、西侯村、南侯村、北侯村,再加上邻近的安头村,统称“四侯加一安”。南侯村南连接舜山的小山坡上,多年前有四个高大墓冢排列成阵,相传为舜帝的四大辅政大臣皋陶、伯益、稷和契的坟墓,群众俗称“四大诸侯”冢。而岭原上的四个村庄,便是以诸侯侯而命名为“东侯、西侯、南侯、北侯”的。  
白云山上及其周围有很多庙宇,且历史悠久,是“四侯加一安”五村善男信女烧香敬神、礼赞舜山的场所。  
山脊原有北魏时由皇帝敕修的九山庙,供奉九山府君。这是沿袭古代祭祀九山之礼而设,北魏郦道元的《水经注》中有载。山顶还有西晋元康五年重修的伯益庙,也叫百虫将军庙,并立有永平二年树立的百虫将军显灵碑。《广博物志》曰:“夫伯益当日,佐禹治水,调顺鸟兽,是有百虫之称。”伯益其实就是现在的山神。元代又在山顶修了太素元君堂,明代改为祖师庙,供奉水平星,以期降服旱魃,并有“三月三庙会”流传至今。  
山麓有两座舜王庙。一座在南侯村东,占地900平方米,塑有舜帝及其二妃娥皇、女英神像。另一座在庙沟鱼盖坡,八孔窑洞,敬祀舜王,年久破败。近年又在此处修建舜王庙,占地2400平方米,并立碑纪念。东侯村南有龙王庙,供奉督白龙王。这是由商汤桑林祷雨之事演绎而来。商汤在桑林剪发断爪,面对九山,愿自我牺牲,为民求雨,山上小白龙助其布雨降霖,功泽百姓,因之设庙祭祀。龙王庙有“六月六庙会”,“四侯加一安”五村有戏对唱,盛况远播。北侯村东有创建于明正德初年的竹林寺,占地24亩,明清时香火颇盛,且风景宜人,“竹林夜月”为明代巩县八景之一。  
白云山(海拔731米)向东延伸是仙鹤岭(海拔489米)和锦屏山(海拔543米),岭北山坳中有一座建于清乾隆七年的玉泉圣母庙,庙旁有清泉。清泉的发现很有点传奇色彩。传说当时离此不远的堤东村有一位村民,名叫路芳,某天来到此处,突然发现有一处一尺多深的清水坑,惊喜异常。白云山周围一带历来是最缺水的地区,百姓吃水、用水极为困难,地下水位很深,现在打的机井深度都在400米以上。路芳发现这坑水好像是什么兽类刨出来的,周围有盘子大的蹄印,水中又有玉石碎片,石片上好像还有“泉岩橘井”等字,就认定这是瑞兽麒麟帮人们找到的水源。消息很快传播开来,都说这是一块宝地,鹤栖麟游,神仙汇聚,就把泉眼扩充成了一个饮水池,命名玉泉,泉旁建玉泉圣母庙,常年祭祀。又因这里是堤东村和寇富、寇岭、张庄等村的翻山通道,为方便行人休憩、解渴,清光绪三十一年(公元1905年),村人又在此处建玉皇庙,称这里为庙岭坡。另外,当年皮定均司令曾在锦屏山上指挥对日作战,村人准备在山顶建将军亭纪念之;仙鹤岭有八路军烈士路禄的墓地,人称烈士陵园。