

成功学院毕业生双选洽谈会供岗六千

逾280家企业赶场招才

本报讯(记者 覃岩峰 通讯员 裴晓涛 文/图)日前,位于巩义市的郑州成功财经学院2013届毕业生双选洽谈会在该学院体育馆举行,用工需求和即将毕业的学子面对面沟通洽谈。微软(中国)公司、中石油、三全食品股份有限公司、中国人寿、富士康、恒星科技等280余家企事业单位,提供就业岗位近6000个。

室外寒风刺骨,室内熙熙攘攘,人头攒动。在一个个展台前,身穿校服的学生认真地看招聘启事,并咨询工资待遇、劳动条件等事项。求职单位也纷纷抛出诱人的条件,吸引学生。记者注意到,现场提供的岗位有市场营销、酒店宾馆接待、物业服务,也有计算机、财务会计等专业人才需求,一些学生结合自身实际,不断地选择,对于自己认为不错的单位便填下应聘表格。“现在的大学毕业生有智慧,有闯劲,也有很好的可塑性,我们公司就招这样的人。”在某保险公司的招

聘展台前,该公司招聘负责人表示。

为促进供需双方达成实质性的合作,有100多家用人单位还在现场设置了面试区,通过面试有许多毕业生在洽谈会上与企业达成了就业意向。这种形式的双选洽谈会为供需双方提供一个交流的平台,让他们有目的地寻找所需要的对象。

郑州成功财经学院相关负责人介绍,为了让毕业生深入了解就业、择业与创业的相关政策和信息,就业处在洽谈会前发放毕业生就业服务、创业政策等宣传材料,让毕业生能充分了解当前就业、创业形势。对于在本次洽谈会上与用人单位达成就业意向的毕业生,就业处将继续进行跟踪服务解决学生入职手续办理等后续问题;对于潜在的就业“困难”毕业生,根据实际情况将提供“一对一”的就业指导和帮扶,努力促使所有毕业生都能够顺利就业。

图为招聘会现场。



巩义选拔410名后备干部

本报讯(记者 覃岩峰 通讯员 许火炎)日前,巩义市科级后备干部调整充实工作最终敲定,410名佼佼者经过一道道关口、一轮轮选拔后脱颖而出,进入科级后备干部库,至此,巩义后备干部调整充实工作圆满结束。

此次,巩义市委和组织部门创新采用“两推两考”的办法,“两推”即机关干部民主推荐、班子成员民主推荐;“两考”即素质测评考试、组织考察协查,经组织部部长办公会和常委会研究通过,公示没有问题的,确定为正式后备干部。在此基础上,巩义对全市初步符合资格条件的人员进行了摸排,经过初步排查,有将近1300人符合资格条件。此次后备干部推荐充分考虑了方方面面的情况,比如对驻矿历练干部、驻村干部、现任或曾任在职大学生村干部、公选进入考察环节干部、双学士及全日制研究生、少数民族干部、优秀团干部及老后备干部等,对各个层面符合优先条件人员进行了分析和归纳,最终确定了410名进入科级后备干部库,确保了全市各项工作的平稳发展。

荥阳小学试点口腔病干预

本报讯(记者 史治国 通讯员 董慧慧 张新玲)昨日从荥阳市卫生局传来消息,为确保2012年中央补助地方公共卫生专项资金荥阳市儿童口腔疾病综合干预项目工作顺利实施,该局会同荥阳市教体局制订了《2012年中央补助地方公共卫生专项资金荥阳市儿童口腔疾病综合干预项目技术方案》。

据了解,此方案规定:从即日起到2013年4月30日,以荥阳市直5所小学及三高附小、西街、惠厂共8所小学为儿童口腔疾病综合干预项目工作试点,通过在试点学校内开展口腔健康教育,小学生口腔卫生知识知晓率要达到85%以上,正确刷牙率达70%以上,免费对适龄儿童(小学二年级)开展口腔检查,检查率要达95%以上,免费为项目学校适龄儿童(小学二年级)进行“六龄牙”窝沟封闭,封闭完好率要达85%以上。

据悉,窝沟封闭是世界卫生组织向全世界儿童推荐的一种保护恒牙的有效方法,我国牙防组织也向全国小朋友推荐了这种保护牙的新办法,最佳对象为7到9岁的儿童。

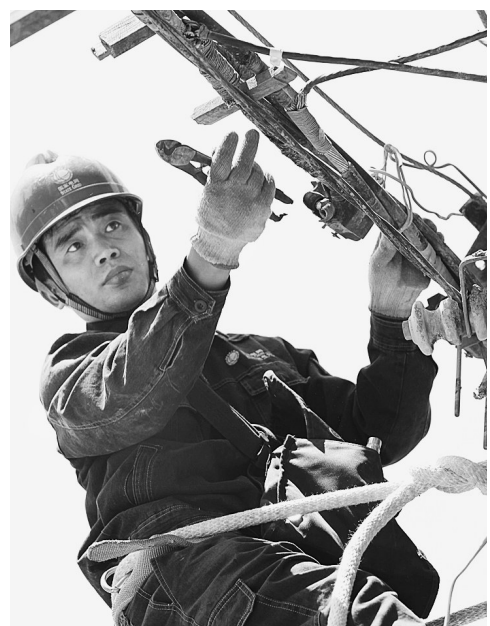
河阴石榴广武大葱 地方标准通过审定

本报讯(记者 史治国 通讯员 陈旭柯)昨日,记者从荥阳市质量技术监督局获悉,由荥阳市质量技术监督局与荥阳农委共同编制的《地理标志产品——河阴石榴》和《地理标志产品——广武大葱》两项河南省地方标准,顺利通过了河南省质量技术监督局组织的专家审定。

据了解,河阴石榴和广武大葱分别于2007年5月和2010年7月通过了国家质量技术监督检验检疫总局地理标志产品保护。根据《地理标志产品保护规定》的要求和河南省质量技术监督局标准化处的工作部署,荥阳质量技术监督局和荥阳农委负责具体编制《地理标志产品——河阴石榴》和《地理标志产品——广武大葱》河南省地方标准。

经与会专家认真审查,一致认为:这两项标准的制订对指导地理标志产品河阴石榴和广武大葱的标准化、规范化、规模化生产具有重要指导作用,对于保障地理标志产品质量安全,提高地理标志产品的市场知名度和竞争力,促进地理标志产品产业的发展具有重要意义。

中牟县电力部门 提供量身订制服务



本报讯(记者 卢文军 通讯员 师章玲 文/图)“感谢为我们量身订制的特别节能方案,生产成本降低一大截……”近日,宇通汽车产业园负责生产的经理杨全喜,对前来走访的中牟县电业局工作人员竖起大拇指。

随着郑汴一体化建设步伐的加快,郑汴产业带为海内外客商提供了广阔平台和绝好机遇。如何降低运营成本、提高企业效益是企业面对的重要课题。

中牟县电业局适时推出了为企业量身订制供电服务的方案。便捷服务,为企业用电新装、扩容等开通“绿色通道”,简化业扩流程,提供客户经理“一对一”服务;全力保障用电,为企业的用电设备进行“健康体检”、免费电工培训、检修停电协商等服务;节约成本,为企业提供生产用电运行情况分析和技术指导,节约用电开支;全新顾问服务,为企业用电提供能效管理、科学用电、安全用电等技术咨询。

图为电力职工正在消除用户线路隐患。

新密实施乡村道路扮靓工程

本报讯(记者 张立)新密在实施乡村道路改造过程中特推出扮靓工程。日前,该县城环境卫生整治行动指挥部对该市乡村道路环境卫生进行了检查,其中,石尖路、王观路、王超路绿化到位,整洁美观,总体较好。

去年以来,新密市地方公路管理所采用道班养护和责任承包两种形式,实行县道公路日常养护市场化运行机制,对全部8条、118公里的县道实现了直接管养,建立了考核管理办法,坚持三个层次的检查考核:每周由养护科及督查科不少于两次检查;所有班子成员每月两次集中上路考核评分;平时抽查。推行竞争激励机制,根据每月考核结果拨付日常养护经费和承包金,兑现奖惩。由于措施到位,县道路面保持干净整洁,路肩平顺,边沟畅通,绿化美观。

两个超10亿元项目落户新郑

本报讯(记者 高凯 通讯员 刘象乾 高伟强)昨日,记者从新郑了解到,该市成功引入两大超10亿元项目:大型商贸企业——中国·中原国际不锈钢物流园项目和中电科信息产业电动汽车产业园项目。两大项目建成后将为当地经济发展注入新的活力,并为群众就业提供便利。

据了解,总投资约30亿元的中国·中原国际不锈钢物流园项目东临郑新快速通道,

南临郑州西南绕城高速路,交通区位优势明显。该项目主要有不锈钢电子交易中心和不锈钢交易市场、商务中心和住宅配套。项目建成后,可入驻企业约900家,预计可实现年销售额约1000亿元,上缴税金17亿元,并可解决劳动就业30000人左右。

中电科信息产业电动汽车产业园项目投资约18亿元,将依托新郑新港产业集聚区着力研发、生产电动汽车整车及配套关

键产品。该项目建设内容计划有产能10万辆CETC-EV系列“中电”品牌电动汽车生产总厂,以及检测试验场,技术研究、产品研发、产品销售、成品库房等。另外,还有电动汽车配套的电机、电机控制器、电池、电池管理器、充电器、新能源充电站,车载计算机、车联网、智能终端等关键产品生产厂;专家、外来人员、员工生活居住配套服务区等。

登封市民生医院新建工程位于登封新区福佑路与颍河路交叉口南侧,是河南省2012年度首批重点工程,由登封市阳城企业集团与原市民生医院共同出资6.67亿元,并与郑大一附院技术合作兴建。项目占地面积86263.08平方米,分两期建设,规划总建筑面积15.7万平方米,设计总床位1000张。目前,工程的门诊楼主体地下一层已基本完工,一楼也已经部分完工;病房楼已建至五层。计划2013年11月竣工,总工期560天。

本报记者 李晓光 摄



新郑市法院创新方式

人民陪审员参与调解

本报讯(记者 高凯 通讯员 左世友 郭建军)昨日,新郑市人民法院小审判庭内,来自妇联的人民陪审员对一起离婚纠纷案件进行调解时,开导原告李某:“每个人都有缺点,既然对方错了就改,你就谅解一下,给他改正的机会……”此后,再经法官与人民陪审员耐心细致的劝导教育,双方当事人冰释前嫌,破镜重圆。

发挥人民陪审员来自群众的优势,让人民陪审员参与调解是新郑法院的一项特色。人民陪审员参与到民事案件和刑事附带民事案件的审理中,实现了法官与人民陪审员的调解互动,使很多矛盾和纠纷得以成功化解。

在具体实施过程中,新郑法院结合人民陪审员的特点进行调解工作安排,比如说,对于技术性强的案件,选用有专业知识的陪审员参与、调解,以弥补法官专业知识不足,实现法官与人民陪审员优势互补;在审理涉及婚姻家庭、继承、赡养、邻里

纠纷等民事案件中,挑选善于拉家常、性格外向和群众基础较好的人民陪审员参与调解,不仅可以减轻法官的压力,还能增强调解效果;在审理涉及企业和地方经济的案件时,安排有人大代表、政协委员身份的人民陪审员参与调解,增强调解亲和力,便于沟通和交流等。

据统计,今年以来,新郑法院人民陪审员参与调解的各类案件达1085件,调解撤诉率达80%,且调解案件无反悔、无申诉。

登封森林消防大队 开展冬季防火演练



本报讯(记者 李晓光 通讯员 王晓慧 文/图)嵩山野猪坡附近山坡上,突然冒起了滚滚浓烟。此时,森林消防大队已经在山下紧急集结,各种救火工具都准备妥当,立即向火场进发……这是昨日下午举行的登封市森林消防演练的一幕场景。

连日来,登封市森林消防大队开展一系列森林防火培训,包括山火扑救基础知识、扑火技能、安全避险常识、队列训练、灭火器材应急维修等内容,以及5公里长跑、负重登山、森林火灾实战演练等科目。通过培训,有效提高了森林消防大队应对森林火灾的能力,为做好森林防火工作夯实了基础。

据负责人介绍,17年来,登封市森林消防大队已经发展到如今的4个中队114人、31台森林消防车和一个防火指挥中心及324名乡级防火突击队的队员、1500名农民护林员。是目前全省规模最大、装备最精良、队员素质最高的一支专业森林消防队伍。

图为登封市森林消防大队正在进行负重登山演练。

巩义民用天然气实行阶梯价

本报讯(记者 覃岩峰)昨日,记者从巩义市了解到,该市民用管道天然气将实行阶梯式气价,自2012年11月1日起抄见气量执行。

按照《巩义市天然气综合利用项目合作框架协议》,今年,巩义中石油昆仑燃气有限公司在巩义城市规划区和豫联工业园区以外的区域进行天然气管网建设,利用西气东输管输气源为群众和企业供应天然气,已于10月初正式开通供气。为了更好地管理,巩义市从11月起对民用管道天然气实行阶梯式气价,管道天然气销售价格为:居民用气第一阶梯(每户每月用量50立方米及以下部分)价格2.25元/立方米;第二阶梯(每户每月用量50立方米以上部分)价格2.93元/立方米;工业用气价格2.86元/立方米;商业用气价格2.98元/立方米。

为切实保证低收入群体的基本生活不受影响,巩义市将对城市低保家庭(以民政部门提供名单为准)每户每月用气量30立方米及以内部分,管道天然气销售价格为1.9元/立方米。

登封地税强化纳税评估

18家企业“评”出537万元

本报讯(记者 侯爱敏 通讯员 张振卿)为进一步强化税源管理,登封市地税局近日组织人员在全市范围内开展纳税评估工作,经过对选定的18户纳税人进行纳税评估,共评出各项税款537万元,收效良好。

针对此次评估,该局抽调业务骨干组成六个评估小组,制定了实施方案,对评估时间、评估内容、评估对象确定、评估实施步骤等进行详细安排。该局依据近9年企业所得税汇算情况、重点税源台账、省局征收征管平台、市局提供的相关档案资料,综合分析,最终在全市企业中确定18户评估对象。

从10月24日至今,评估小组对18户纳税人2010年初至2012年9月底地方税费缴纳情况及代征各项费用缴纳情况进行集中评估,同时深入企业进行实地调查,最终评估出各项税款537万元。

新密实施房管“无缝”监管

本报讯(记者 张立)日前,新密市房管中心实施网格化管理的“无缝”监管,坚持房屋安全排查、严厉打击黑中介,切实履行住房保障监管的职责。目前,全市已实现全方位监管覆盖。

房管中心干部职工全部下沉到347个村(社区),进入一二级网格,并联系三级网格,实现人员覆盖率100%、监管覆盖率100%。他们针对房地产领域大排查以来存在安全隐患房屋,需加固的坚决要求加固,需搬出该房屋的强制搬出,设置了房屋安全警示牌,下达了安全隐患通知书。在治理中介活动中,对不合格的限期整改,整改不到位坚决取缔。