

范

中央政治局常委、国务院总理李克强对我市以郑东新区为样板走出的新型城镇化建设的路子给予充分肯定。省委要求我们在全省“挑大梁、走前头、作表率”。
各级各部门要不空谈、不争论、不摇摆，坚定不移，紧盯目标，突出重点，强化措施，促进新型城镇化建设不断取得新突破，为郑州都市区建设打下坚实基础。
——摘自市委书记吴天君在郑州新型城镇化建设推进大会上的讲话

郑州新型城镇化建设 之 【十快乡镇】



牛店镇张湾东宏社区



新密市
牛店镇

本报记者 张立 通讯员 李海东

牛店镇：产业支撑富民增收

科学有序编制规划

镇政府列出专项资金，聘请国内著名设计单位，高标准快节奏编制各项规划。按照远近结合、近期为重的理念，充分尊重群众意愿和专家意见，在新密市率先修编并评审通过了牛店镇总体规划、控制性详细

规划，新“三化”协调科学发展空间布局规划。全镇规划为一个镇区六个新型社区，8个村并入镇区，14个村并入6个新型社区。镇区东南部规划2平方公里产业园区1个。其他新型社区周边规划农民创业园区

6个。同时，提前科学编制2013年需启动的三景湾社区及李湾汇祥社区的详细规划，每个社区都规划了集“党务服务中心、居民服务中心、商务服务中心”为一体的社区综合服务中心。

强力推进社区建设

2012年，该镇坚持政府主导、群众自愿、量力而行的原则，积极筹措建设资金，动员组织多方力量，倒排工期，加快实施张湾东宏社区、高村社区和金泽苑社区三个新型农村社区建设工程。以加强基层党组织建设为龙头，把支部建在工地上，党员冲在最前沿，助推新型城镇化和新型农村社区建设。镇纪委以新型农村社区建设为重点开展纪检监察工作，监督工程招投标，查处干扰新型农村社区建设行为，营造良好的建设环境。一年来，完成社区拆迁1.3万

平方米，较上年增长96%。全年共投资1.8亿元，建成安置房1500户，投资额、安置面积较上年分别增长41%和38%。为三个社区同步高标准配建社区道路、天然气及各种管网、幼儿园、小学、卫生室、文体活动中心、健身广场、超市、社区服务中心等各项基础设施和服务设施。全年共回迁1020户，回迁数较上年增长217%。群众入住后，在二、三级网络长基础上，每栋楼配备楼长，发现问题、排解矛盾、服务居民，创建文明、和谐、美丽新型社区。



牛店镇高村社区

加快道路廊道建设

牛店镇高度重视交通路网建设，多方筹措资金，加强工程质量监督，加快道路建设。完成道路拆迁7.9万平方米，较上年同期增长75%。总投资1185万元，建成各类道路11.8公里，面积6.6万平方米。道路建设投资额、公里数、建成道路面积分别比上年增长35%、38%、35%。全镇动员，统一标准，高标准完成生态廊道两侧30米建设工程。完成廊道绿化拆迁13万平方米，较上年增长86%。完成镇内主干道两侧30米共10公里廊道绿化，栽植绿化树木18万株。绿化面积45万平方米，较上年增长280%；微地形塑造面积20万平方米，较上年增长300%；成活率达98%以上，较上年增长10%。

为农民就业提供岗位

坚持产业支撑、富民增收，为农民就地就近提供就业岗位。一是在金泽苑社区附近建设了2平方公里的工业园区，引进工业项目入驻园区，为农民提供就业岗位。投资1.06亿元的郑州市重点项目郑州东方助剂已开始投产；投资3.5亿元的省重点工业项目郑州富森耐材有限公司及投资7000万元的新密逐鹿金属制品有限公司已落户工业园区，正在进行基础设施建设。二是在社区周边规划建设农民创业园区，鼓励支持农民创业，增加就业岗位，使更多农民就近就业。投资2000万元建设260亩红豆杉种植基地；投资1600万元建设小寨汇泉有机休闲观光园。投资200万元建设2000亩核桃种植基地。鼓励土地流转，2012年新增土地流转面积900亩，流转总面积达3500亩，扩大农作物及经济作物种植规模，形成规模效益。各类园区总产值达到8亿元，为社区居民提供1500多个就业岗位。基本做到入住新型农村社区农民住得下、工作稳、生活好。

简介

牛店镇地处新密市西部10公里，镇域面积81平方公里，辖22个行政村，现有5.2万人，是河南省、郑州市绿化模范乡镇，郑州市生态镇，郑州市和谐社区建设示范单位。近年来，特别是2012年，牛店镇抢抓机遇，以规划为引领，以新型农村社区为基点，以交通道路建设和廊道绿化为纽带，以农民创业园区和工业园区建设为支撑，全面加快新型城镇化建设。截至2012年底，牛店镇累计完成投资4.1亿元，共建成新居3260户，入住1460户，节省建设用地1100亩；完成拆迁15.8万平方米，廊道绿化45万平方米；规划并建设一个工业园区和六个农民创业园区。



荥阳市
贾峪镇

本报记者 史治国 通讯员 郭桂元

洞林湖社区环境优美



贾峪镇：扎实建设新型社区

简介

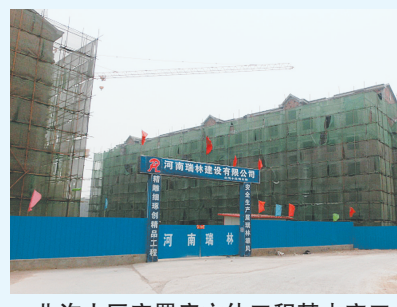
荥阳市贾峪镇位于荥阳市东南，镇域面积83.7平方公里，辖26个行政村、1个居委会，人口5.2万人，耕地面积6.9万亩。贾峪镇紧临郑州市西四环、中原西路、陇海西路、郑州西南绕城高速穿境而过，马公路、新田大道、桃贾路、荥贾路，构成全镇公路大框架。2012年全镇完成固定资产投资35.36亿元，财政收入4393万元，国内生产总值完成50.46亿元，人均纯收入达到12180元。

高标定位做规划

规划是新市镇的建设蓝图，更是可持续发展的路线图。为确保规划的科学性、前瞻性和可操作性，该镇通过充分征求意见，充分深入调研，委托河南省城市规划设计研究总院编制的《贾峪镇新“三化”协调发展空间布局规划（2012—2030年）》和《贾峪镇总

体规划》已通过有关部门评审。规划将镇域26个行政村通过撤村并镇、合村并点形式分为两个点：贾峪镇区和槐林社区。把正在进行的洞林湖社区建设纳入到贾峪镇区，该社区人口规模计划近7万人。新规划的贾峪社区覆盖16个行政村，人口规模3万人。两个社区

组成的贾峪镇区人口规模将近10万人，将形成名副其实的贾峪新市镇。北部5个行政村规划为槐林社区，安置1.3万人。该小区紧邻陇海西路，毗邻宜居健康城。《贾峪镇贾峪社区修建性详细规划》和《贾峪镇槐林社区修建性详细规划》已通过评审。



北沟小区安置房主体工程基本完工

“一村一策”安置群众

贾峪镇路网工程建设涉及被拆迁户中，有523户群众选择接受安置。为妥善做好安置房建设工作，该镇专门印制了调查问卷，介绍整体空间布局及路网建设情况，并就社区建设选址、户型设计和拆迁补偿方案等征求群众意见。多次组织路网建设涉及村召开会议，讨论选址、安置等具体事项，经过反复研究，确定路网建设拆迁安置补偿方案，采用“一村一策”的原则进行安置。按照社区布局规划，将涉及道路拆迁的群众分6个点进行安置，分别是槐林社区的桃李小区和槐林小区、贾峪镇区的路岗小区、龙卧凹小区、北沟小区、洞林湖社区。社区建设模式全部由政府主导、相关村委为建设主体、筹集社会资金由建筑商采取BT模式承建，群众全程参与。除洞林湖社区外的5个安置小区总占地面积217.11亩，设计楼房56栋，总建筑面积284061.4平方米。前期该镇共投入资金1560万元，目前，6个安置点建设正在有序进行。

完善基础配套设施

在基础设施建设方面，总投资600万元的镇区供水管网改扩建工程已经开工建设，2013年4月完成。投资585万元的日供3500吨镇区水厂2013年将建成使用。投资7000万元的污水处理项目2014年建设。汽车服务园区规划占地180亩，正在进行具体建设方案设计，不久将开工建设。由荥阳市区直通社区的燃气管道铺设项目已动工开始。此外，将根据专项规划设计情况，统筹安排电力、天然气等能源设施和邮电通信设施以及道路交通等基础设施建设。在公共服务设施方面，规划建设幼儿园、学校、卫生所、文化活动中心、文化舞台等，农村社区也和城市一样有宽阔的马路、漂亮的楼房、锻炼休闲的器材，能看有线电视、能上网、能洗热水澡。

快速推进路网建设

在新型城镇化路网建设中，贾峪镇承担的路网工程总里程32公里，共涵盖5条道路，分别是：郑州市级道路陇海路西延2.64公里，荥阳市区至镇区道路桃贾路升级改造4.933公里，马公路升级改造10公里，镇区至洞林湖社区道路12.7公里，洞林湖社区至郑州西南绕城高速桥下道路2公里。该镇出台《贾峪镇新型城镇化路网建设工程拓宽改造征收补偿安置工作指导意见》，以“拆迁

到位、清运到位、培土到位”为工作目标，大力宣传、正确引导。路网建设涉及拆迁农户798户、企业86家，按照荥阳市时间节点要求完成工作任务。拆迁总面积达25万平方米。整体拆迁工作已于去年6月结束，累计投入资金1670多万元。

除继续推进起步区建设外，今年贾峪镇社区建设将突出以下重点：一是对土地综合整治涉及的村庄进行拆迁，为起步区建设提供用地保障；二是对塔山、老邢、大堰3个南部山区资源村，条件成熟的开展合村并镇工作；三是做好北沟村涉及区域拆迁工作，自东向西滚动发展；四是加快洞林湖社区洞林小区二期、邢村小区二期、郭岗小区二期、鹿村小区三期安置房工程建设。