

国庆节期间全国1400家景区票价优惠

新华社北京9月27日电(记者江国成)国家发展和改革委员会27日宣布,为营造良好的旅游价格环境,降低群众旅游成本,近期,各地价格主管部门按照发展改革委部署,在国庆节期间推动全国约1400家景区实行门票价格优惠,平均优惠幅度约20%。

据统计,全国有5个省份(湖北、广东、海南、云南和新疆)辖区内所有实行政府指导价和政府定价的景区在国庆节期间实行门票价格优惠,山西辖区内所有A级以上景区门票价格全年实行6-8折优惠。一些著名景区如山西五台山和云冈石窟、福建武夷山、江西庐山、湖北神农架和武当山、广东丹霞山、海南天涯海角、重庆大足石刻、四川黄龙、贵州黄果树、云南石林和香格里拉等景区均在优惠之列。

保平稳有序实施,发展改革委要求各地价格主管部门要在国庆节前公布优惠方案,将优惠政策落实到位。同时,要密切跟踪监督有关政策的执行,对不按照规定实行门票价格优惠的景区,要依法进行查处并向社会公布。

为落实门票价格优惠措施,确保

刘庄“既富裕又幸福”的秘诀：沿着史来贺的足迹

(上接一版)他通过50余年的奋斗,在带领群众致富上做出了榜样。

刘庄地处黄河故道,全村1800亩土地被4条深3米的大沟分割成750多块,生产条件极为恶劣,村民生活困难,“方圆十里乡,最穷数刘庄,住的茅草屋,吃的糠菜粮,穿的破衣裳,要饭逃荒卖儿郎”曾经是刘庄的真实写照。

上世纪50年代初,刚当上村支书的史来贺带领群众大搞农田水利建设,用十多年时间建起了旱涝保收的丰产田。他潜心研究棉花种植经验,使皮棉平均亩产量达到当时全国平均产量的3倍,获得“全国植棉能手”的称号,刘庄也因粮棉双高产一跃成为全国农村解决温饱的先进典型。

为了让群众过上好日子,史来贺又带领发展集体工副业,陆续建起畜牧场、机械厂、食品厂和造纸厂,刘庄生产的为拖拉机配套的小喇叭一时间响遍全国各地。到上世纪80年代,刘庄已经成为“中原首富村”,90年代以医药工业为龙头的集体经济兴旺发展。

如今,刘庄村经济组织——刘庄农工商总公司,拥有工、农、商、运输、服务等8个实体企业,2012年村人均可支配收入3.2万元。史来贺说:“史来贺老书记在农村基层党支部的岗位上工作51年,心系群众,带领干部群众自力更生、勤俭创业,这种精神是引领、激励刘庄不断前进的思想动力和宝贵财富。”

史来贺深知“创业难,守业更难;要想守好业,必须创新业”,在史来贺离开后的日子里,他放眼全国、全球找差距,带领大家延长骨干企业的产业发展链条。2007年,与沿海发达地区企业合

作,总投资10.8亿元组建现代化高新技术制药企业——河南绿园药业有限公司,建成投产后预计可新增销售收入60亿元。十年来,刘庄的农业现代化基础进一步夯实,19个人经营管理着全村1000多亩耕地,生产全部实现机械化。

史来贺在世的时候,非常关心群众生活,常说要让群众吃饱、穿暖、住好。在他的指挥下,刘庄从1976年开始新农村建设,1981年村民全部搬进一户一院的双层楼房,1994年又建起14幢5层单元楼房,人均住房面积达35平方米,走在全国农村的前列。

“既要让群众致富、带正,还要不断提高群众的幸福感和满意度,让群众真正达到既幸福又富裕。这也是老书记盼望看到的。”史来贺说,发展的质量、速度与群众生活水平的提高相和谐,才能增强全村人的凝聚力和战斗力,形成更强大的生产力。

目前,刘庄全村都已搬进2000年开始规划建设第三代新村别墅,投入上千万元对全村环境进行美化、净化,并投资2600万元建立现代化教育园区。此外,村委牵头建立起适应刘庄实际的退休保障制度和医疗保障制度。退休人员除享受50多项公共福利外,还可领取7800元、9000元不等的年退休金。村民由集体出资全部参加新型合作医疗,享受国家优惠政策外,集体在此基础上全部报销。

在村民家中走访时,多户村民夸赞自己的好生活,说生在了一个“幸福村”,遇上了好的带头人。史来贺表示,史来贺精神依然在激励着后人开创事业,这是刘庄走在“既富裕又幸福”道路上的秘诀和底气。

他永远是我们学习的榜样

(上接一版)去年他又出资一亿元为全村百姓建起新社区。“最让我钦佩的是史书记有主见、有风骨,实事求是,与时俱进的风范,他是我一辈子学习的榜样。只有不断学习,以百姓利益为重,和村民一起同甘共苦,才能在关键时刻把握好方向,共同开创美好的明天。”

全国农村青年创业致富带头人标兵、省劳动模范、郑州市十一届人大代表、新密市平陌镇平陌村党委书记韩长有学习史来贺的事迹后,很有感触地表示:“当好村干部就要乐于奉献。”近年来,韩长有无偿出资、出物约合700多万元为村里修路、架桥、建校,帮扶困难群众。韩长有说,史来贺凡事总是先为群

众着想,宁肯自己吃亏不能让群众吃亏。群众的眼睛是雪亮的,平陌村最近几年在新型城镇化方面取得的一点成绩,与村干部肯吃苦、干群关系和睦有很大关系。

新郑市龙湖镇古城村大学生村官张弓说,史来贺作为一名基层村干部,数十年如一日地为村民、为村里着想,不计较个人得失,呕心沥血直至走完人生,彰显了一个共产党人的高尚情怀,更为广大基层干部树立了榜样。作为一名大学生村官,我希望自己能实实在在地为群众做事、为群众付出,同时,不断提升素质,做一名能适应农村经济发展的、能在新型城镇化建设中所作为的基层村干部。(本报记者)

双汇正式完成收购史密斯菲尔德

中国企业规模最大赴美投资案正式收官



这是2013年6月16日在美国弗吉尼亚州拍摄的史密斯菲尔德食品公司总部的永塔,上面写着“史密斯菲尔德:火腿、历史和好客”。新华社记者张军摄

据新华社华盛顿9月26日电(记者王宗凯 高攀)中国双汇国际与美国史密斯菲尔德食品公司26日联合宣布收购完成,至此中国企业规模最大的赴美投资案正式收官。

双汇国际董事长万隆表示,收购开启了两家公司的新篇章,双汇在中国有庞大的分销网络,史密斯菲尔德有着领先的生产技术与安全标准,希望两家公司能发挥各自优势,为全球消费者提供安全优质产品。

史密斯菲尔德首席执行官拉里·波普补充说,两家公司的合作在稳定史密斯菲尔德现有业务的基础上,又开辟了一个

进入庞大且仍在快速增长的中国猪肉市场的机遇。

根据收购协议,双汇国际以每股34美元的价格从史密斯菲尔德的股东手中购得全部股份,史密斯菲尔德股票自26日收盘后将在纽约股票交易所退市。今后,史密斯菲尔德将作为双汇的全资子公司运营,史密斯菲尔德的品牌依然得以保留。

双汇国际为收购股份将支付47亿美元,此外还将承担史密斯菲尔德24亿美元的债务,总收购金额高达71亿美元。这是迄今中国企业规模最大的赴美投资案,也是继去年万达收购AMC后中国企业赴美投资的又一里程碑。



这是2013年6月16日在美国弗吉尼亚州史密斯菲尔德食品公司总部外景。新华社记者张军摄

美俄就涉叙化武决议达成一致

据新华社电 美国国务卿约翰·克里9月26日证实,美国和俄罗斯确实就安理会涉叙化武决议草案达成一致。一些外交人士说,这份决议草案预计27日晚在安理会表决。如果获得通过,这将是叙利亚2011年3月发生冲突以来安理会通过的首项涉叙决议。

“现在我们在进行语言组织方面的最后工作,但我们的希望是,国际禁止化学武器组织和联合国的合作以及安理会决议能够推进并启动转移和销毁叙化武武器的进程。”克里说。

俄罗斯外长谢尔盖·拉夫罗夫说,这项决议草案符合日内瓦有关销毁叙化武武器协议的框架。

美联社援引最新达成的决议草案内容报道,决议要求叙利亚放弃化武库存,允许化武专家不受约束进入库存地。如果叙利亚未能遵守决议,安理会需要通过一项新决议,基于联合国宪章第七章实施强制措施。

郑州市城乡规划局 控制性详细规划修改必要性公示

(2013-30)

原郑州经济技术开发区第九大街东、航海东路北地块控制性详细规划正在我局办理相关手续,根据相关法律、法规要求,现就其局部修改必要性予以公示:

项目名称: 郑州经济技术开发区第九大街东、航海东路北地块控制性详细规划局部修改

建设单位: 河南省保税物流中心

用地位置: 经开第九大街、航海东路、经开第十一大街、经北二路围合区域

修改内容:

1. 局部用地性质调整: 将原控规南部地块用地性质调整为商业服务业设施用地, 调整地块面积28.7hm²。
2. 道路调整: 依据最新路网规划, 将原街坊中增设经北一路与经开第十大街, 规划区调整后划分为四个街坊, 共计八个地块。
3. 容积率调整: 根据E贸易项目建设要求, 按中心区商业商务用房控制。

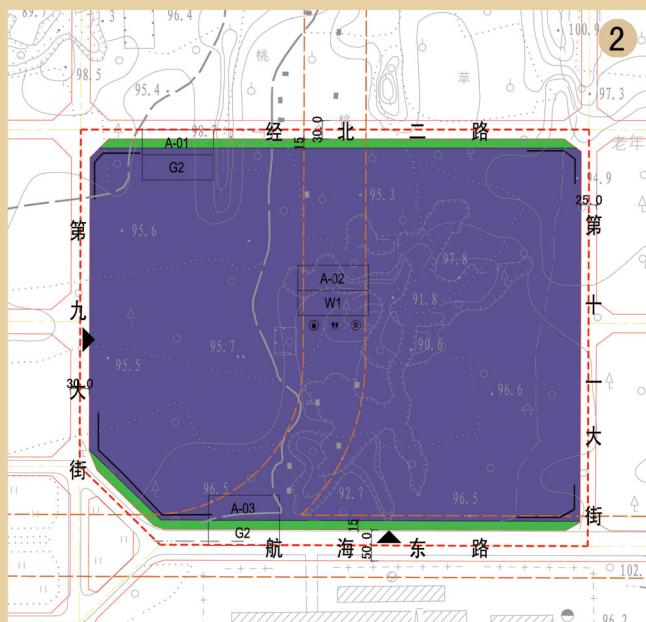
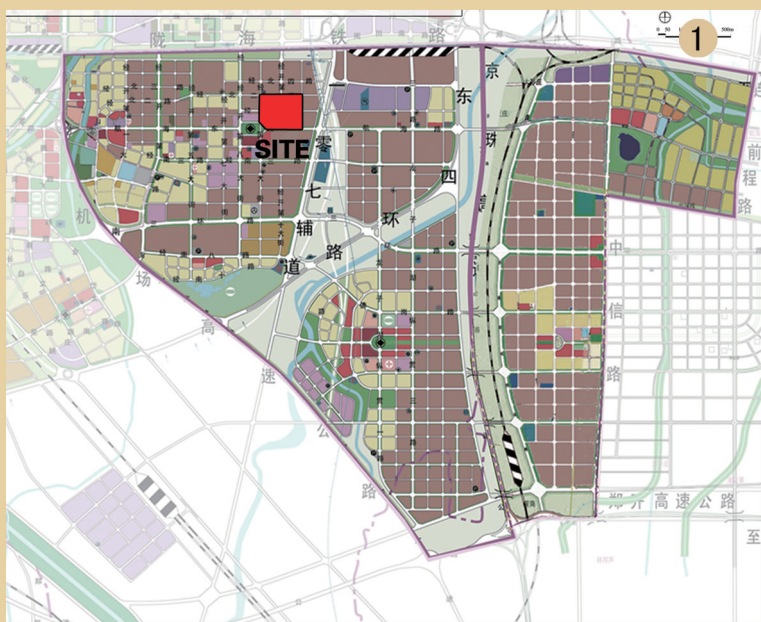
附图: 1. 区位图

2. 修改前用地规划图

3. 修改前控制性指标一览表

公示期: 2013年9月28日至2013年10月27日

联系电话: 67188523 (郑州市城乡规划局编制三处)



控制性指标

地块编号	A-01	A-02	A-03
总用地面积 (M ²)	542709.33		
地块面积 (M ²)	11287.57	470237.86	12259.20
用地性质	G2	W1	G2
建筑密度 (%)	-	≥ 35	-
建筑高度 (M)	-	≤ 40	-
容积率	-	≥ 1.0	-
绿地率 (%)	-	10-20	-
建筑容量	-	470237.86	-
配建停车位 (个)	-	376	-
配套设施	见图示		
出入口位置	-	EWNS	-
建筑后退	建筑高度 方位 (经开第十一大街) 6 6 6 6	24m<H≤40m 8 10 10	40m<H≤60m 10 12 12 15
建筑后退	6	10	12
红线	6	10	12
备注	1. 相邻地块建筑控制与地块边界距离控制, 应满足自身及相邻地块建筑的安全要求和采光要求, 并满足《建筑设计防火规范 GB5116-87》和《郑州市城市规划管理技术规定(讨论稿)》的规定。 2. A-02地块内建筑后退防护绿地边界线至少5m, 并且满足《郑州市建设工程管理技术规定(2009年4月)》的规定。 3. 工业项目所需行政办公及生活服务设施用地面积不得超过工业项目总用地面积的5%, 严禁在工业项目用地范围内建造成套住宅、专家楼、宾馆、招待所和培训中心等非生产性配套设施。 4. 本地块限制两处开口。		

公示内容网上可同时查询www.zzupb.gov.cn

郑州市城乡规划局
2013年9月28日