

“拯救被暑假糟蹋的皮肤”，“开学当校花”……如今，各式各样的美容广告都把“矛头”指向了即将开学的学生们。

近日，记者从市人民医院、郑医颐和医院了解到，自暑期开始至今，到医院整形的学生“络绎不绝”。“外貌挺重要的，稍微整一下，可以让我更自信，而且将来找工作也会相对容易点吧，但我不会选择风险大的整形手术，我能接受的是双眼皮手术。”即将步入大学的大一新生小华对记者说，“在高二时看到师姐毕业后做了整形，感觉效果挺好的，想到自己也要步入大学新环境，希望自己有个新的面貌，也让自己更完美些。”

整形美容并非“零门槛”

本报记者 王治 通讯员 马霖 陈慧

【现象】 开学季整形市场依然火爆

“从暑假开始，整形美容的人数明显增多，主要集中在20岁左右的年轻人，他们大多数刚参加完高考，或者大学毕业，即将参加工作。”市人民医院整形外科副主任医师梁俊刚说。

据悉，微整形和激光美容成为不少大学女生的首选。学生的手术以面部美容手术居多，如双眼皮手术、隆鼻手术、瘢痕修复、隆下颏、祛痘等。

梁俊刚介绍，学生更青睐这些面部整形原因之一是现在学生毕业为了找工作，会非常注重自己的社会形象，而这些手术都是关于五官的，效果比较明显。还有，是为了效仿某些明星，但有些整容者对整容后的效果要求过高，对于有这样整容心理的人，医生首先要做心理疏导。

记者在采访中发现，想整容的年轻人并不在少数，还有一些整形者是刚刚拿到毕业证即将参加工作，希望通过整形让自己更自信，在工作里有更好的表现。因此，开学季整形美容市场依然火爆异常。

【调查】 多数家长能接受

现在的家长对子女的容貌同样十分

重视，不仅仅是学生自身的要求，在上学、求职、工作等方面均希望有良好的外形，因而先天容貌存在不足的学生要求整形美容的占了绝大多数。

“看孩子化妆贴个双眼皮那么长的时间还不如去做个小整形”，“我能理解孩子去整形，如果不支持她，万一她偷偷去小诊所岂不更糟？看她做完后也挺适合的，看着也顺眼。”大多数家长表示，理解和支持是基于对整形美容有了一些了解，再通过各种渠道了解到医院和医生是否正规，对于双眼皮、垫鼻子等这些风险相对较小的整形手术是接受的，如果是削骨这种风险较高的整形手术还是不能接受，觉得没必要。

为什么越来越多的学生加入整形队伍？郑医颐和医院中韩国际整形中心副主任医师李正斌表示：“根据和这些学生和家长的沟通，现在的学生更有个性，也更懂得张扬自己的个性，更能接受整形手术。家长也了解孩子的合理需求，不再是一味地管教。”

【选择】 医生必须“三证”齐全

专家表示，一些学生对术后的效果过于期待，希望通过变脸迅速博得别人的青睐，这是不正确的。其实内涵和能力才是考虑一个人综合素质标准。学生毕竟还是孩子，不太成熟，不要过度“开发”外

在美，而忽略“内在美”的修养。

“学生在选择整形机构时，要详细了解机构和手术医生的资质。整形美容也属于医疗项目，医生必须三证齐全，且有长期的临床经验。”李正斌说。

梁俊刚也表示，整形医生必须有多年临床经验才可以，复杂的手术如除皱等对医生的要求会更加严格。

【门槛】 手术需满18岁

整形专家表示，18岁以下未成年人，由于皮肤、器官、骨骼等组织未发育成熟，这时做任何整容手术都可能影响身体发育。而像下颌角去除、高颧骨去除等手术，也是因为骨骼框架没有发育完全，如果做磨骨手术会破坏自然骨骼结构。

18岁以上的人要做整形手术，他们做手术的最佳年龄要根据个人情况来定。一般来说，年龄在18岁以上的孩子，心理相对比较成熟，有一定的自我判断力，对小于18岁而又确实需要整形的学生必须由家长签字同意手术。

面对暑期和开学季的“美容潮”，专家们也提出了自己的建议：一方面，美容手术可以做，但学生们要摆正心态，不要期望做手术能解决所有问题；另一方面，要选择好的医师、美容院，多与医师交流。只有在相互了解的基础上，医师才能更好地满足美容者的要求。



医讯速递

我市派医疗专家 分赴昆山、鲁甸

本报讯(记者 汪辉 王治 通讯员 楚哲 李晖)昨日,记者获悉,我市已派出3名烧伤专家和3名心理专家分别前往昆山和鲁甸进行医疗援助。

在昆山爆炸事件发生后,市第一人民医院接到国家卫生计生委通知,连夜成立了由该院烧伤一病区主任娄季鹤、烧伤二病区副主任查新建以及副主任医师黄红军组成的专家团队,赶赴昆山参与抢救。

此外,云南省鲁甸县发生6.5级地震后,市骨科医院团委书记李青接到和勤公益社求援电话后,立即选派了在汶川地震心理疏导服务过的梁小兵、赵先玲、李青3位同志第一时间前往救援。此次心理救援是市骨科医院志愿者工作站、凉山汉达社工服务中心、和勤公益社三家公益机构联手,针对鲁甸灾区翠平村150余名儿童及20余名家长进行心理救助。市骨科医院的心理专家将负责对该站儿童及家长进行心理疏导等。

市一院 再获“人民满意医院”称号

本报讯(记者 汪辉 王治 通讯员 楚哲)记者日前从市第一人民医院获悉,继荣获了2012-2013年度郑州市行风评议第一名之后,该院再次获“河南省2012-2013年医院行风建设先进单位”和“河南省人民满意医院”称号。

据介绍,市一院强力推进医疗技术创新,拓宽服务项目,大力发展多学科联合会诊、重症监护以及填补省内空白的创面修复专业等,有效提高医疗技术水平,满足不同层次的医疗需求,使老百姓足不出市,便能享受到省级乃至国家级的医疗技术。

此外,为了方便患者就医,该院出台了全天候门诊、多学科会诊、日间病房、小手术中心等多项便民惠民措施,受到了省政

郑州市城乡规划局 控制性详细规划修改必要性公示

(2014-46)

原《郑州市中原区罗庄、周新村城中村改造控制性详细规划》已经市政府批准，由于变电站位置需要调整，拟对原批准控规中部分内容修改，根据相关法律、法规要求，经专家论证，现就其修改必要性予以公示：

项目名称：郑州市中原区罗庄、周新村城中村改造控制性详细规划（A-11-5地块、A-11-6地块）

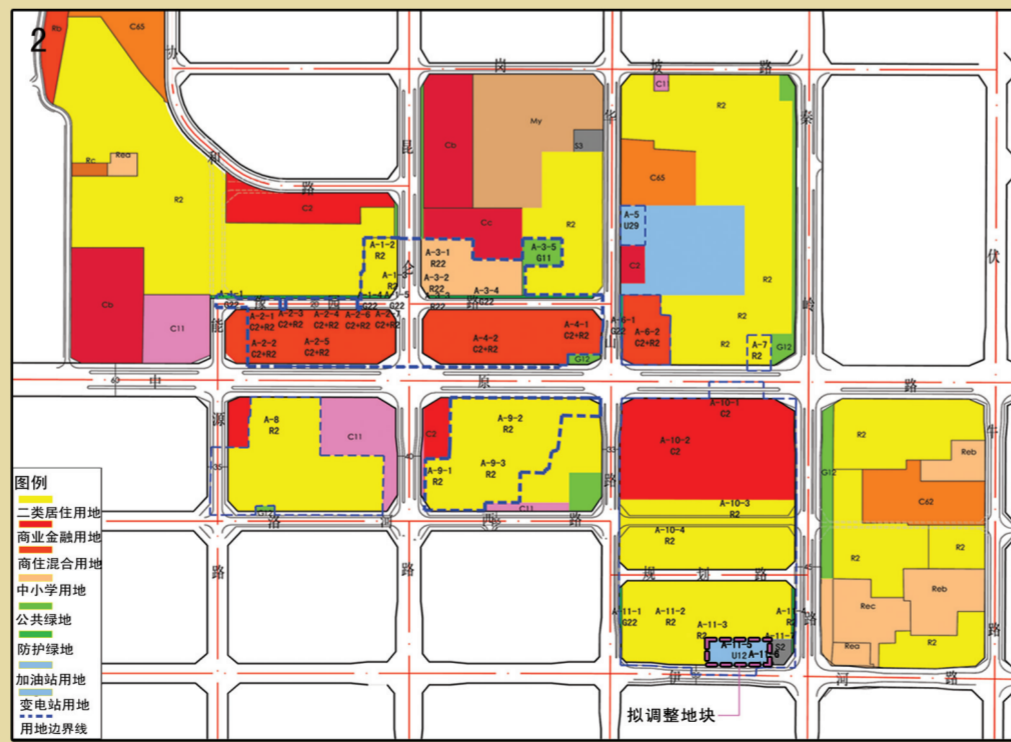
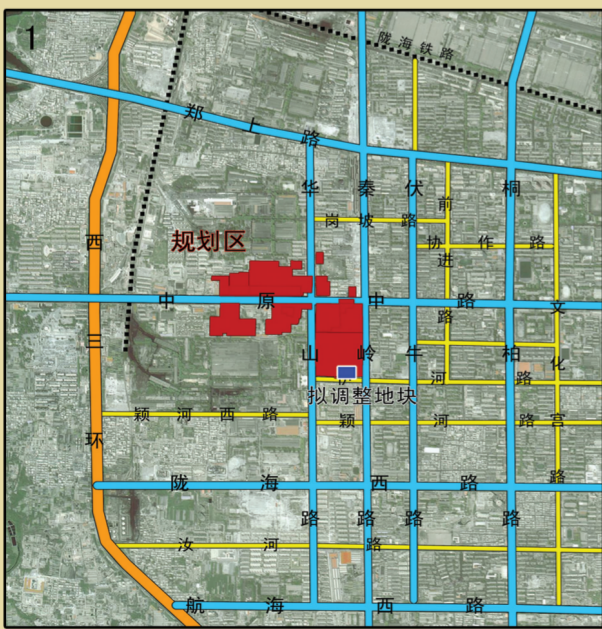
用地位置：秦岭路西、伊河路北区域

修改内容：A-11-5地块、A-11-6地块用地性质及控制性指标，拟将这两个地块的用地性质由供电设施用地调整为二类居住用地，并相应调整其控制性指标。

附图：1. 区位图 2. 用地规划图（修改前） 3. 控制性指标一览表（修改前）

公示期：2014年8月26日至9月24日

联系电话：郑州市城乡规划局 67666528 67170803 郑州市城乡规划局信访处 67188539



3 N		分区编号 A-11-1 A-11-2 A-11-3	地块区位					
0 15 30 45M 1:2000								
控制指标								
地块编号	A-11-1	A-11-2 A-11-3	A-11-4	A-11-5 A-11-6	A-11-7			
用地面积 (ha)	0.05	3.2 0.49	0.05	0.40 0.09	0.17			
强制性指标	用地代码	G22	R2	G22	U12	S2		
	用地性质	防护绿地	二类居住用地	防护绿地	供电设施用地	广场用地		
	用地兼容性	-	商业金融业	-	-	-		
	容积率	-	6.32	-	0.3	-		
	建筑密度	%	≤40	-	≤20	-		
	建筑高度	m	<100	-	<15	-		
绿地率	%	≥85	≥25	≥85	≥20	-		
配套设施	见图示							
规范性指标	配套停车位	个	0.5/100m ²	-	-	-		
	出入口位置	-	NSWE	-	-	-		
指导性指标	建筑后退道路红线	路名	限高	H≤24m	24m<H≤40m	40m<H≤60m	60m<H≤80m	80m<H≤100m
		秦岭路	6	9	9	9	9	
		华山路	5	8	8	8	12	
		伊河路	5	10	11	11	11	
规划路	5	8	10	10	10			
环境要求	严格控制好建筑的高度，并处理好高层与多层建筑的衔接问题，另外考虑到变电站建筑与其他之间的关系问题，使其形成丰富的天际线轮廓。A-11-1、A-11-4为高压线防护绿地。							
建筑要求	A-11-2为居住用地，沿街可布置底层商业，居住建筑色彩宜采用浅色调，整体风格清新淡雅。							
备注	由于该地块的特殊性，建筑后退道路红线距离，按照2010年3月17日郑州市城乡规划局审批通过的《郑州市中原万达广场项目总图规划方案》及审查意见，进行适当调整。							

公示内容网上可同时查询www.zzub.gov.cn

郑州市城乡规划局
2014年8月26日