

# 新密冬季救助总动员

本报讯(记者 张立文/图)联合所有力量,救助需要救助的人员。日前,新密市启动冬季救助集中行动。

几天前,新密市救助站收到青屏派出所送来的一名老太太,派出所巡逻人员是在街上发现老太太的。当时老人身体虚弱,言语不清,救助站工作人员立即将老人送到医院治疗,治疗后老太太精神好转,说她叫韦国芳,是南阳市方城县人。当时救助站就联系到了老人的儿子,随后,老人的儿子赶来见到了自己的母亲,并送来锦旗致谢。

这样的温情事例,在这个冬天天常上演。早在去年10月,新密市就开始部署冬季专项救助工作,并将此项工作作为一项阶段性重点工作列入重要议事日程,于11月21日

市政府组织召开了冬季专项救助工作启动会,要求各级政府和各有关部门全部动员起来。

新密市民政局作为新密市冬季专项救助工作的牵头单位,及时购置了足量的冬季救助物资,棉袄、棉裤、棉内衣、床单、被罩等物资充实救助仓库。并组织巡查小组在市区内开展夜间巡查工作,对街头流浪人员第一时间给予救助,对一些未成年人、老年人、精神病人等特殊人群施行保护性救助,该护送的护送到送往医院救治的救治。

据了解,新密市救助站与新密市长途汽车站签订乘车协议,在求助对象有交通需求的时候,可以直接提供乘车服务。救助站24小时值班,对行动不便的救助对象,将一日三餐送至床前,晚上

派专人守护。去年11月8日,白寨镇民政所护送到救助站的一名老太太,在站里生活了两天,工作人员每天按时将饭菜送至老人房间,还帮老人洗脸洗脚,陪着老人说话聊天。

新密市还组织了持续一周的冬季专项救助工作集中行动。该市领导亲自带队,全程参与,在夜间对全市废弃工地、背街小巷、桥梁涵洞等偏僻区域进行巡查。同时联合民政局、公安局、卫生局、人社局,成立各自的巡查小组,对各自负责的重点区域开展不间断、无缝隙、无死角的巡查,确保不错过一个需要救助的人员。

图为流浪人员范建德突发心脏病住院治疗,救助站工作人员在旁护理。



以生态宜居为核心

## 中牟唱响绿化“四部曲”

本报讯(记者 卢文军 通讯员 魏振峰 韦亚娟)记者昨日获悉,今年,中牟绿化将以生态宜居为核心,唱好全民义务植树、生态廊道建设、生态片林工程、森林公园提升改造“四部曲”,全力构建“城在林中,居在园中,林城相辅,城乡一体”的绿色生态城乡体系,提升居民幸福指数。

义务植树,既栽植又保活。中牟将采取上下联动方式,深入开展义务植树活动,各乡镇(街道)结合自身特点新建一至两处义务植树基地,坚持尽量组织适龄公民直接参加植树劳动,不能直接参加植树劳动履行义务的公民可通过林木绿地认养、古树名木养护等方式履行义务;同时,明确义务植树基地的林木权属,落实幼树成活后的管护责任,杜绝“植树造零”现象的发生。

生态廊道,既造绿又造景。严格按照规划,提高坐标,突出特色品位,做到一路一品,一段一色,并尝试逐步推广林苗一体化新模式,打造精品工程,彰显中牟城镇特点,使生态廊道建设真正成为中牟县绿色生态名片。达到“地方得生态、企业得效益、群众得实惠”的三重目的,形成政府、企业、农户三位一体的多元化生态廊道建设体系。今年,计划新建生态廊道25条,绿化总长度为79.96公里,施工总长度为70.1公里,绿化总面积4067.4亩,总投资3.14亿元。

生态片林,既增绿又增收。充分利用沙荒地、沟、河、路、渠等宜林地资源,结合水利工程、农业综合开发、土地整理等项目,计划造林1万亩,并突出“村旁、宅旁、路旁、水旁”植树,拓展绿化空间,鼓励群众发展各种名优经济林,达到生态、社会、经济三大效益兼收的目的。同时,严格执行造林补助标准,即每亩造林补助230元,连补8年。

森林公园,既改建又提升。依托现有森林资源,充分发挥林业在绿化美化环境、改善生态条件、建设生态文明等方面的重要作用,为居民提供游憩空间、体现城市文化内涵、提高居民生活质量、改善投资环境、促进旅游业和社会持续发展,力争今年提升改造5个森林公园。

# 姐妹花共抗病魔

本报记者 史治国 通讯员 陈军辉 文/图

### 双重磨难已承受4年

家住荥阳市王村镇丁村的郭丽霞是一个普通农民,40岁左右的她外表明显偏老。郭丽霞有两个女儿,拥有两件“小棉袄”本应幸福欢乐的家庭却因一场“大变”濒临崩溃。大女儿倩倩今年18岁,4年前被确诊为慢性粒细胞白血病;6个月后,小女儿焕焕又被确诊为脑瘤,那年她才7岁。时至今日,这种几乎让任何人都无法承受的灾难,已降临到这个家庭整整4年。

郭丽霞一家除了三亩多的人口田和丈夫农闲打打零工外基本没什么收入。大女儿倩倩自2010年被确诊后,母亲郭丽霞无数次往返于郑州和北京的大医院,最后被告知“没有120万,无法进行骨髓移植”。然而,即使是药物治疗,也让这个家庭无力承受。治疗此病的名为“格列卫”的进口药,仅一个月的药量就要7000元,然而医生告诉他们,吃这种药虽有很大可能治愈,但是至少要吃15年,甚至终身服用……除此之外,随着病情的好坏,倩倩每年要住院三四次,每次住院都要上千元。4次骨髓穿刺让这个十来岁的女孩痛不欲生……

小女儿焕焕由于脑瘤的缘故,经常头疼。因给大女儿治病,家里没有足够的钱给焕焕看病,平时只是开些药稳控病情,只有在疼痛难忍的时候才到医院住院。即使如此,4年来,焕焕休学看病加起来也足有一年多时间。作为母亲的郭丽霞,往往是带着两个女儿一起去医院,那边安排倩倩去做检查,这边赶紧带着焕焕去看医生……

“我女儿得的是白血病,需要长年吃一种叫‘格列卫’的药,由于这个药太贵,医生说申请‘中华慈善总会格列卫患者援助项目’能便宜,可我们都填了8次申请表,每次都被退了回来,镇政府能不能帮帮我们?”近日,荥阳市王村镇丁村网格长接到了一位白血病患者母亲郭丽霞的求助电话。随后网格长找到了郭丽霞……



妈妈一边鼓励大女儿要坚强,一边抹去她的眼泪。

### 懂事的姐妹相互支持

病痛折磨,已在这对姊妹花的青春生命中占据了4个年头,甚至有可能夺走她们的生命。记者见到郭家大女儿倩倩的时候,她的连衣帽包裹着整个脑袋,看不到眼睛。

“倩倩什么时候开始不上学了?”记者问。倩倩低头说:“初二上了半学期……”“她很想上学。”母亲无奈地说。

“倩倩很懂事,病好些,总是主动干活,不让她干,转脸的工夫就干完了。有一次,我不耐烦冲她嚷:‘你别忘了中不中?’她委屈地哭着说:‘妈,因为我,咱家

欠了这么多债,也没钱给妹妹看病,你让我干点活,我心里好受些……”郭丽霞哽咽不已,而旁边的倩倩已是满脸泪痕,郭丽霞双手捧着倩倩的脸,边擦眼泪边说:“好孩子别哭,咱一定把病看好!”

郭丽霞接着说道:“妹妹焕焕也很懂事,别看她今年才上五年级,啥都懂。有一次焕焕去做检查,她对我说‘妈,我的头不疼,别为我花钱,先把姐姐的病看好再说……’你说这两个孩子,让我怎能不心疼?再苦再难我也要坚持下去,把她们

### 爱心援助如春风送暖

孩子得病后,郭家不但花去了所有的积蓄,更是债台高筑。

好心人的帮助对两个孩子的病情来说虽是杯水车薪,但从精神上对这个

家庭来说无疑是春风送暖。好心的村民主动组织了捐款,更有亲戚邻居到家看望,悄悄撤下一些钱就走,镇政府也主动为其办理了低保……

## 走转改 发现乡村魅力

# 云上的井

——走进登封唐庄乡搬倒井村

本报记者 李晓光 文/图



搬倒井美名远播,近观却其貌不扬。

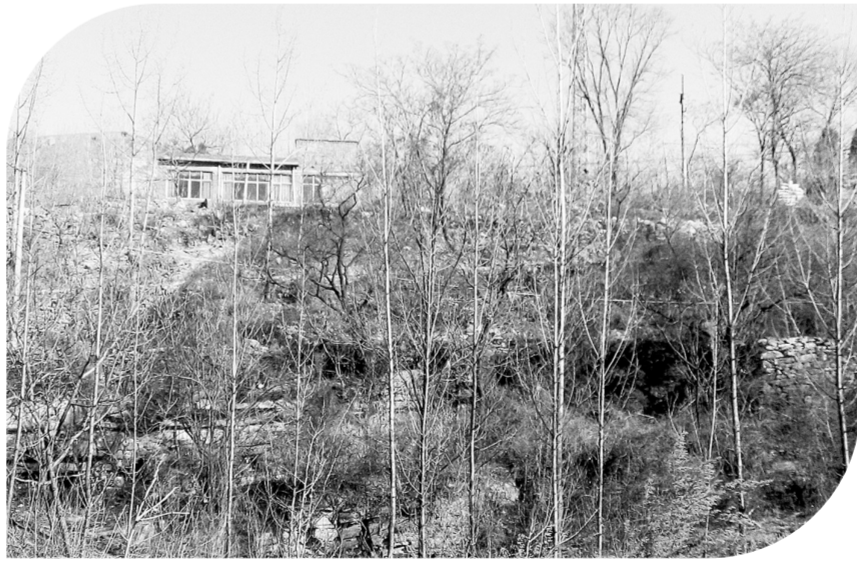
登封多山,有山则灵。层峦叠嶂处,祖祖辈辈生活在这里的百姓,不仅用自己勤劳的双手顽强生存着,更用脍炙人口的传说赋予大山美丽的外衣。

1月6日,驱车沿郑少高速西行,唐庄口下路后又辗转半个小时,才来到搬倒井村。

村子不大,海拔近千米,位于嵩山东麓蛤蟆嘴峰山梁,原始自然地形保存完好。她东临五指岭,西有九龙潭风景区,北靠伊洛河上游,南邻风景秀丽的纸坊水库。站在村口远眺,郁郁葱葱的山峦间,一层薄薄的云雾蜿蜒盘旋,仿若腰缠玉带,整个村子就像建在云彩上面,甚是好客。

搬倒井的传说十分有趣:相传西汉末年,暴发赤眉、绿林等农民起义。纵横中原的汉军是绿林起义中最突出的一支起义队伍,首领便是刘秀。刘秀在南阳起兵,初战不利。这天,刘秀带领数十骑兵跑到嵩山东麓的“古阳关”,人困马乏,士兵四处寻找水源,终于在北山坡上找到了一眼水井。因天旱水位低,无绳无桶无法汲水。这时刘秀来到井旁说:“这有什么难,把井搬倒水不就流出来了嘛。”刘秀话音一落,井真的倾斜了,井水哗哗地向外流,解了众将士燃眉之急。从此这口井就被称作“搬倒井”。

搬倒井,美名远播,近观却其貌不扬。正走在村路上,同行的唐庄乡工作



搬倒井村原始自然地形保存完好。

人员张雅清指着路旁一座青砖砌的房子说:“到了,房子里就是搬倒井。”石屋内光线阴暗,脚下青石为阶,盘阶而下,果然,井筒不是上下垂直,而是倾斜,井水清澈见底。令人惊奇的是,搬倒井的水终年刺骨冰凉。村里还盛传井里的泉水好喝,喝了凉水感到全身非常舒服、饮冷水不会生病。

据村里韩姓老汉讲,原井坐落在千古大路的路西南坡的山脚下,井泉北靠近西川河的河沿南侧,原来是个直桶井,井的南边生长着一棵七八把的大槐树,那时的山上可能是密不透风的大森林,荒无人烟的地方。过去的泉井少有人发现。深处有半间房大,井的西南有一个泉水流出的水洞,口大小有几丈深,水就是从石马的下面流出来的。

传说总归是传说,登封市国土资源局的地质专家程胜利则从科学的角度解释了井的形成:“搬倒井”实际上是一眼泉水,地质形成时期就存在了。是一个由溶洞形成的层间孔隙下降泉。涌水量受大气降水影响,水位变化较大,井水为偏碱

性钙镁水质。张雅清告诉记者,据记载,搬倒井山几千年前便是交通要道,系登封通往巩县的必经之路,社会经商、贸易、兵、马、料草等南北通商的物资皆打此而过。特别在中王庙一年三月、十月两个月会期中,南北各方的人都从这条路往返过,日夜川流不息,商客多时,只能露宿山坡。

千百年来,村因井得名,人依村而居,如今的搬倒井依然恬静惬意。随着乡里新型城镇化的加速推进,400多村民近一半已从村子里搬到山下宽敞明亮的楼房。居住条件改善了,就业机会增加了,村民们与时俱进,甚至还有了自己的网站:生活信息、供求信息一应俱全……但生活的巨大改变并没有淡化村民对村落的眷恋,据了解,下一步,村里配合乡政府准备加大招商引资力度,营造观光旅游示范点,增加经济收入,加大对非物质文化遗产的宣传力度、保护文化遗产,为子孙后代造福。相信若干年后,搬倒井,依然是一个美丽的传说。

## 新郑去年注册商标204件

本报讯(记者 高凯 通讯员 孙瑞)近日记者从新郑市了解到,该市去年商标注册创新高,实现注册有效商标204件。据了解,截至目前,新郑市注册商标总数达到3510件。其中,河南省著名商标61件,驰名商标5件(好想你、枣博士、建喜、鸽瑞、白象),国际注册商标24件,拥有“新郑大枣”、“新郑灰枣”、“新郑小麦”、“新郑鸡心枣”证明商标4件,外来驰名商标(达利园、康泰塑胶、建华管桩)3件,商标拥有量居河南省县级市之首。

近年来,新郑市十分重视对商标注册的引导工作,在积极引导辖区企业高质量运营的同时,该市不断完善相关扶持政策,包括设立“市长质量奖”,增加驰名商标、著名商标奖励专项经费等,来支持企业培育自主品牌,争创驰名商标,以提升企业开拓市场、技术创新的能力。另外,为提高企业管理人员对商标注册工作的重视,该市还与武汉大学联合举办高级工商管理(总裁)研修班,对企业高管进行深层次培训,有效提高了企业对商标培育和运用的能力。

## 中信银行百亿额度支持巩义经济发展

本报讯(记者 覃岩峰 通讯员 孙志恒)日前,巩义市人民政府、中信银行郑州分行银政签约仪式暨巩义支行开业仪式举行,这也是中信银行设立的首家省直管县域支行。据了解,中信银行是一家全国性国有控股股份制商业银行,其中郑州分行现有6家二级分行、55家支行级网点,服务遍及全省。中信银行与巩义市人民政府、市人民医院签订了银政、银企战略合作协议,将在3年内提供100亿元的业务合作额度。

巩义市相关负责人表示,经济发展需要金融支持,经济平稳运行、健康发展更能创造良好的金融市场和金融需求。巩义是中国乡镇企业的发祥地,正在加快建设山水宜居城、现代工业城和历史文化名城,希望双方务实合作,携手共进,为巩义经济发展提供全面更便捷优质的金融服务。

## 新密2014年地税收入15亿元

本报讯(记者 张立 通讯员 李清晔)记者日前从新密市地税局了解到,2014年,新密市地税局累计组织入库各项收入151513万元,与上年同期相比增加9.2%;地方级收入119446万元,与上年同期相比增加10.4%。

2014年,新密市落实各项税收优惠政策,备案减免各类纳税人370户,减免金额32066万元。通过强化重点工程管理,加强外出经营纳税人税收管理,开展国地税信息比对,深化私房租赁征收管理,征管质量显著提高。同时,该市优化纳税服务,改善税收环境。在2014年地税人员走访企业92家,为企业解难36件;为企业举办专题税收业务培训5次,培训700人次。

## 新郑启动犯罪嫌疑人社会调查快速评估机制

本报讯(记者 高凯 通讯员 陈扬 王文成)近日,在新郑市司法局安排下,23岁的新郑小伙李兵(化名)正式进入社区矫正。因犯故意伤害罪,他曾被判处有期徒刑六个月,缓刑一年。

去年5月,血气方刚的李兵为给弟弟“出头”,将其同学打伤,后经鉴定,构成轻伤。案件移交到新郑市检察院后,检察院在提起公诉的同时,认为对李兵可能宣告缓刑,遂委托新郑市司法局对其进行社会调查。

新郑市检察院公诉科人员介绍说,调查主要是在社区进行,一张调查表包括12项内容,涵盖犯罪嫌疑人的家庭社会关系情况、个性特点、犯罪前表现等细节。经调查,李兵居住的社区工作人员反馈,李兵平时性格外向,犯罪前各项表现良好,建议适用社区矫正。

据了解,根据以往操作流程,审理案件要进行法庭调查等,而启动犯罪嫌疑人社会调查快速评估机制后,原有程序随之减少,诉讼期限缩短,还能为法院提供重要的量刑依据。