

郑东新区·“周报”

《郑州市龙湖水域保护管理办法》7月起实施

龙湖水域保护开发将有“护身符”

本报讯(记者 覃岩峰 实习生 范梦珂 文/图)龙湖、龙子湖、象湖以及相连河渠构成了郑东新区“水域靓城”的基本框架,也为郑州增添了一道美丽的风景线。然而,这片水域每年夏季都会有沿湖垂钓、摆摊设点等不文明行为出现,溺水等安全事故也屡有发生。昨日,记者从郑东新区管委会了解到,为了加强龙湖水域保护管理,促进水资源合理利用,发挥龙湖水域综合生态功能,《郑州市龙湖水域保护管理办法》已经由郑州市人民政府第26次常务会议审议通过,将于今年7月1日起实行,郑东新区管委会将负责具体组织实施该管理办法,水域不文明、不安全行为有望得到根本遏制。

龙湖水域规划将征求公众意见 定期监测水质结果向社会公布

据了解,《办法》所称龙湖水域保护区,是指位于郑东新区管辖区域内的龙湖、龙子湖、象湖、如意湖、连湖及相连的河、渠等龙湖水域和湖心岛、环湖等有关区域。龙湖水域保护区的具体范围由郑东新区管理委员会划定,经市人民政府批准后公布。

《办法》指出,郑东新区管委会应当按照郑东新区总体规划组织编制和实施龙湖水域保护规划,编制龙湖水域保护规划应当征求社会公众意见,组织实施龙湖水域保护规划应当接受社会公众监督。郑东新区管委会负责组织建设和维护龙湖水域保护区的公用码头、栈道、驳岸、闸坝、桥梁、环湖截污管网等公共基础设施,设置和维护保护区标识、安全警示牌、市容环境卫生等公共服务设施。任何单位和个人不得涂污、损毁或者擅自拆除、移动公共基础设施和公共服务设施。并将负责龙湖水域保护区的园林绿化、景观亮化和路面铺装等市政工程,改善和维护龙湖水域保护区生态环境。

为了向社会公众提供便利服务,郑东新区管委会还将在龙湖水域保护区内设置全民健身器材、游览导向牌、无障碍设施、直饮水站(点)等配套设施。此外,为了保证龙湖区域的水质,郑东新区管委会将组织设置水质监测体系,建立水质预警机制,定期监测龙湖水域水质,并将监测结果及时向社会公布。一旦龙湖水域水质有异常变化,郑东新区环境保护机构应当及时调查、处理。



乘坐游艇逛龙湖将会有更好的体验

经营活动须审批不能再“任性” 大型活动造成污染要恢复原状

进入夏季,水域管理的难点在于各个建筑工地的污水排放和各类经营活动造成的生态损伤。对此,《规定》明确指出,在龙湖水域保护区内进行的建设工程及经营活动,应当符合龙湖水域保护规划,在龙湖水域保护区内进行的建设工程及经营活动,应当依法办理相关审批手续,有关部门在办理审批时,应当书面征求郑东新区管委会的意见。

《规定》指出,经批准在龙湖水域保护区内进行的建设工程,施工单位应当制定施工防护方案,采取有效防护措施,建设工程应当设计污水排放设施,其设施纳入城市污水管网,防止污染龙湖水域。施工结束后,施工单位应当及时清理场地,恢复原状。

对于龙湖水域的船舶种类、数量和活动时间、区域,将由郑东新区水务管理机构会同海事管理机构根据龙湖水域实际承载能力和保护管理需要确定。进入龙湖水域的船舶应当依法办理审批手续,在规定的时间内、区域内活动。机动船舶应当使用符合国家标准的清洁能源,鼓励使用电力、燃气或者太阳能等动力源。为了确保群众安全,龙湖水域的船舶应当配备安全救生器具和垃圾、污水专用收集箱。船舶垃圾、污水和其他污染物应当回收到岸,实行集中处理。

越来越多的东区环境吸引了越来越多的活动在此举办,对此,《办法》规定,在龙湖水域保护区内开展水上训练、竞赛、航模及其他大型游乐体育或者影视拍摄活动的,举办者应当依法办理审批手续。因举办活动造成龙湖水域保护区环境污染或者设施损坏的,举办者应当负责恢复原状,并承担相关费用。

明确禁止围湖养殖等十一类行为 网鱼垂钓将被公安机关依法处理

《办法》规定,龙湖水域保护区内明确禁止十一类行为。



龙子湖已经成为市民休闲的好去处

加强食品安全监督 集中排查餐饮单位

本报讯(记者 覃岩峰)加强夏季食品安全监督管理,规范餐饮服务市场,预防群体性食物中毒事件发生。日前,郑东新区如意湖办事处依托各网格加大监督检查力度,加强联合执法,对辖区内餐饮单位非法经营、非法生产问题开展集中排查整治活动。

据了解,如意湖办事处依托各级网格长对辖区内的餐饮单位进行全面深入排查,对在排查中发现的生产经营问题及时分析归类,对存在问题的企业、个体工商户等建立台账,制定整改措施,努力将问题消除在萌芽状态。在检查过程中突出重点区域重点单位,加大监督检查力度对CBD、丹尼斯七天地、龙湖南区、学校食堂、学校周边餐饮单位等重点场所,以及食用油、肉类等大宗食品和食品添加剂等重点品种的检查,加大监督检查力度,深入排查餐饮安全隐患,责令限期整改问题。目前,共下达责令改正通知书39份。

安置点群众喝上放心水

本报讯(记者 覃岩峰 通讯员 李海娜)“多亏了咱们办事处,自来水通到安置点,让大家伙都喝上了放心水!”昨日上午,看着自来水通到了安置点,郑东新区龙源路办事处王马庄村村委会主任赵海延发出了这样的感叹。

记者了解到,龙源路办事处位于东区龙湖“龙头”位置,由于龙湖开发建设的推进,有260户、910多名拆迁过渡群众安置在了王马庄村安置点。由于安置点无固定水源,所用的水源一直是地下自抽水,抽水量很小,无法满足900余人的用水。今年4月中旬,安置点自抽水机彻底无法供水,于是,龙源路办事处一方面组织车辆到安置点进行一天两次的供水,另一方面积极与郑州市自来水供应公司对接,提出自来水供水安装申请。如今,王马庄安置点自来水安装全面完成,安置点供水问题得到解决,让群众看在眼里,喜在心里。

孤残儿童喜获节日礼物



本报讯(记者 覃岩峰 通讯员 田甜 文/图)“六一”儿童节即将到来,孤残儿童更渴望得到社会的关爱。昨日,郑东新区妇联来到龙湖办事处给辖区12名孤残儿童送去了书包、文具、毛巾、食品等慰问品及慰问金。“太感谢了,这是孩子收到的最好节日礼物。”从郑东新区妇联工作人员手里接过慰问品,家长刘女士由衷地表达感谢,身旁拽着妈妈衣角的孩子一脸灿烂。冒着炎热的天气,每到一户,郑东新区妇联工作人员都详细了解孤残儿童的学习和生活情况,并向家长们询问他们病情的治疗进展情况,勉励他们要克服困难,努力为孩子创造条件,使孩子们健康快乐成长。

A股连续三个交易日 总成交突破2万亿元

新华社记者 潘 倩

在股指屡创创下近七年半新高的同时,最近三个交易日A股总成交连续突破2万亿元。按照27日收盘点位计算,沪深股指年内累计涨幅双双过半,创业板指数则大涨近1.5倍。

伴随股指快速攀升,A股估值中枢也不断上行。同期,两市融资余额超过2.04万亿元。若加上各种形式的场外配资,杠杆资金的规模惊人。高估值、高杠杆,成为本轮行情的主要特征。

多路资金蜂拥入市 A股频创新高天量

27日当天,A股继续放量上攻,再度录得逾2万亿元的巨量。当天上证综指和深证成指分别收报4941.71点和16963.52点,较前一交易日上涨0.63%和0.36%,其中前者已成功走出“七连阳”,累计涨幅超过一成半。

中国证券登记结算有限公司最新数据显示,上周新开A股账户数达到263万户,环比增长一成。自

“一人一户”限制全面放开以来,这一数据呈现持续“井喷”态势,为A股带来了可观的新增资金。

在两市融资规模连续五个交易日维持在2万亿元上方的同时,海外资金对A股的兴趣也在转浓。5月19日至今,沪股通单日资金流入稳居于20亿元以上,26日资金流入和成交净买额双双突破30亿元。

利好政策催生热点 开放提速增加“权重”

除了资金驱动,接踵而至的利好政策也是催化近期行情的重要因素。

5月20日国家发改委印发了南京、南昌、呼和浩特城市轨道交通建设规划,总投资高达2152亿元。加上此前批复的通辽连接沈沈客专快速铁路等项目,短短几天内批复基建项目总额已高达4500亿元。业界普遍认为,“稳增长”项目密集推出,对A股基建等相关概念股形成重大利好。中国政府26日发表《中国的军事战略》白皮书,来自数米基金网的观点认为,A股军工板块有

望中长期受益于国家政策的推动。政策利好效应持续释放的同时,中国股市本身的改革开放进程也在提速。作为中国资本市场开放的又一里程碑,7月1日起内地与香港证券监管基金将实行基金互认。

英国指数公司富时集团宣布,将启动包括中国A股在内的两个新的新兴市场指数。另一家权威指数机构摩根士丹利国际(MSCI)则将于6月9日决定是否将A股纳入旗下新兴市场指数。这意味着,体量不断攀升的A股正在成为全球资本市场格局中无法忽略的“权重”。

估值中枢也不断上行 杠杆资金的规模惊人

伴随股指快速攀升,A股估值中枢也不断上行。截至26日,沪深两市平均市盈率分别为23.35倍和63.46倍,中小板和创业板则高达78.79倍和134.68倍。

同期,两市融资余额超过2.04万亿元。若加上各种形式的场外配资,杠杆资金的规模更加惊人。高估值、高杠杆,成为本轮行情的主要特征。

来自国泰君安证券的观点认为,当下A股迫切需要借鉴美国等成熟市场的经验,积极发展机构投资者,让“价值投资者在股市的博弈中占优”。而养老金等长期资金入市有望改变困扰股市多年的投资者结构失衡状况,让A股的脚步变得更加稳健。

新华社上海5月27日电

河南麦收由南往北陆续开镰

新华社郑州5月27日电(记者 宋晓东)记者从河南省农监局获悉,河南全省小麦已由南往北陆续成熟,豫南南阳等地已正式进入麦收高峰,拉开河南麦收序幕。

截至目前,豫南地区南阳全市901万亩小麦已全面进入麦收高峰,

信阳、洛阳等局部地区小麦也已开始收割。此外,小麦主产区驻马店、漯河、周口等地小麦正由南向北陆续成熟,即将开始收割,预计6月初,河南全省将迎来麦收高峰。

今年河南麦播总面积达8170万亩,比上年增加60万亩,由于前

期播种基础好、墒情好、管理到位,夏粮生产形势喜人。今年,河南将组织400万台以上农业机械投入生产,确保小麦机收率在95%以上,此外,粮食、公安、中石化等多个部门也将积极协同参与,确保麦收生产顺利进行。

国家统计局发布 2014年平均工资水平

行业间平均工资差距大

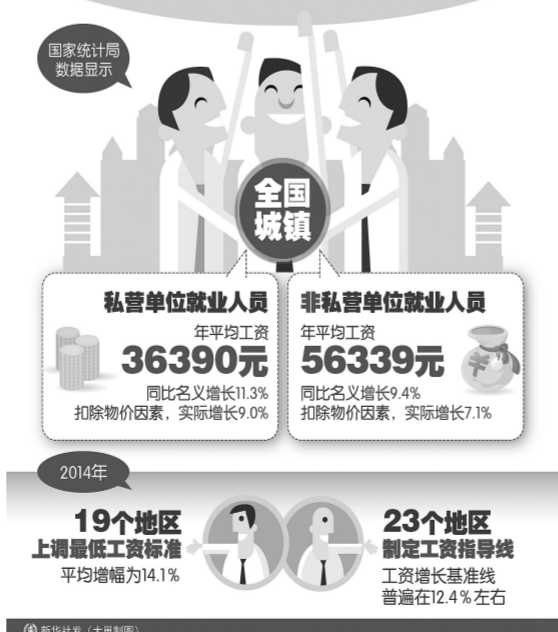
据新华社北京5月27日电(记者 王优玲)国家统计局27日发布调查数据,全部调查单位就业人员年平均工资为49969元。其中,中层及以上管理人员平均工资最高,是全部就业人员平均水平的2.20倍。

调查数据显示,中层及以上管理人员109760元,专业技术人员40669元,办事人员和有关人员47483元,商业、服务业人员42914元。商业、服务业人员平均工资最低,是全部就业人员平均水平的81%。岗位平均工资最高与最低之比为2.70。

分四大区域看,东部地区岗位间平均工资差距最大,岗位平均工资最高与最低之比为2.83;中部地区岗位工资差距最小,最高与最低之比为2.37。

分行业门类看,租赁和商务服务业岗位工资差距最大,岗位平均工资最高与最低之比为5.04;建筑业岗位工资差距最小,最高与最低之比为2.22。分登记注册类型看,外商投资企业岗位工资差距最大,岗位平均工资最高与最低之比为4.25;其次是港澳台商投资企业,最高与最低之比为3.31;第三是国有单位,最高与最低之比是2.99。私营单位和集体单位岗位工资差距最小,最高与最低之比分别为2.30和2.38。

2014年城镇单位 就业人员工资水平保持增长



我国感染移动互联网 恶意程序用户超2000万

据新华社武汉5月27日电(记者 高元)记者27日从2015中国计算机网络安全大会上获悉,2014年,我国感染移动互联网恶意程序的用户数量达2292万,较2013年的609万用户增长了3.76倍。

国家互联网应急中心

(CNCERT)运行部副主任严寒冰介绍,目前,我国移动互联网恶意程序的传播蔓延情况十分严重,根据CNCERT抽样检测,2014年我国感染移动互联网恶意程序的用户数量达2292万,较2013年的609万用户增长了3.76倍,其中安

卓平台的用户最多,超过1575万。数据显示,2014年CNCERT检测发现移动互联网恶意程序数量为951059个,是2013年检测发现数量的1.35倍,是2012年的5.84倍,是2011年的152.19倍,这充分说明随着移动网络的普及,恶意程序近年来正在呈现爆炸式增长趋势。移动互联网恶意程序类型中,恶意扣费类占55%,资费消耗类为15.3%,隐私窃取类占12.9%,分别位居前三位。操作系统上,针对安卓平台的移动互联网恶意程序占99.9%,仍具首位。

我国发布农业 可持续发展规划

农业生产划分三大区域

据新华社北京5月27日电(记者 王宇)指导我国农业可持续发展的纲领性文件《全国农业可持续发展规划(2015—2030年)》27日对外发布。规划提出,到2020年农业科技贡献率提高到60%以上,到2030年全国基本实现农业废弃物零排放。

根据规划,全国农业将被划分为优化发展区、适度发展区和保护发展区等三大区域,国家将因地制宜、梯次推进、分类施策。

其中,优化发展区主要包括东北区、黄淮海区、长江中下游区和华南区。这是我国大宗农产品主产区,农业生产条件好,潜力大。农业部表示,应坚持生产优先、兼顾生态、种养结合原则,在确保粮食等主要农产品综合生产能力稳步提高的前提下,实现生产稳定发展、资源永续利用、生态环境友好。

适度发展区包括西北及长城沿线区和西南区,这一区域农业生产特色鲜明,但水土配置错位,资源环境承载力有限,应坚持保护与发展并重,适度挖掘潜力、集约节约、有序利用。保护发展区包括青藏高原和海洋渔业区,在生态保护与建设方面具有特殊重要的战略地位。

农业部表示,三大区域的划分综合考虑了各地农业资源承载力、环境容量、生态类型和发展基础等因素,意在实现农业资源永续利用,更好地走可持续发展道路。

《美丽乡村建设指南》 国家标准6月1日实施

据新华社北京5月27日电(记者 徐庆松)质检总局、国家标准委27日发布《美丽乡村建设指南》国家标准。该标准将于2015年6月1日起正式实施。

标准由12个章节组成,基本框架分为总则、村庄规划、村庄建设、生态环境、经济发展、公共服务、乡风文明、基层组织、长效管理等9个部分。

在村庄建设方面,标准规定了道路、桥梁、饮水、供电、通信等生活设施和农业生产设施的建设要求。明确规定村主干道建设进出畅通,路面硬化率达100%;要科学设置道路交通标志,村口应设村名标识;历史文化名村、传统村落、特色景观旅游点还应设置指示牌。

在生态环境保护方面,标准规定了气、声、土、水等环境质量要求,对农业、工业、生活等污染防治,森林、植被、河道等生态保护,以及村容维护、环境绿化、厕所改造等环境整治进行指导,并设定了村域内工业污染源达标排放率、生活垃圾无害化处理率、生活污水处理农户覆盖率、卫生公厕拥有率等11项量化指标。

质检总局党组成员、国家标准委主任田世宏说,标准对乡村个性化发展预留了自由发挥空间,不搞“一刀切”,也不要求“齐步走”,鼓励各地根据乡村资源禀赋,因地制宜、创新发展。