

# 全國征兵工作下月開始為期兩月

## 高校適當提前 優先批准高學歷青年和應屆畢業生入伍

據新華社北京7月25日電(鄭勇 張寶印)全國征兵工作電視電話會議25日在京召開,就2016年征兵工作作出安排部署。會議強調,征兵工作是全面實施改革強軍戰略、建設世界一流軍隊的基礎工程,各級地方黨委、政府和軍事機關,要認真學習領會習近平主席關於加強和改進兵役工作、征集高素質兵員的指示要求,認真落實國務院、中央軍委決策部署,充分挖掘國家人力資源潛力,把優秀青年輸送到部隊,切實為建設一支能打仗、打勝仗的人民軍隊提供有力支撐。

據介紹,今年全國征兵工作從8月1日開始,至9月30日結束。在普通高等學校組織大學生征集的時間適當提前。征集對象以高中(含職高、中專、技校)畢業以上文化程度的青年為主,重點做好大學生征集工作,優先批准高學歷青年和應屆畢業生入伍。直轄市、省會城市和高校集中地區全部征集高中畢業以上文化程度青年。征集的年青人,為普通高中應屆畢業生和普通高等學校全日制應屆畢業生及在校生。已被普通高等學校錄取及正在高校就學的和機關、團體、企業事業單位具有大專以上文

化程度的青年,也應當征集。優先征集在搶險救災和災區恢復重建中表現突出的青年入伍。烈士子女、因公犧牲軍人子女,符合條件的應當優先批准入伍。革命老區應當多征集老紅軍、老復員軍人後代入伍。征集年齡上,男青年為年滿18周歲至22周歲,普通高等學校畢業生可以放寬至24周歲,初中文化程度男青年不超過20周歲;女青年為年滿18周歲至22周歲。根據本人自願,可征集年滿17周歲的高中畢業生入伍。適齡青年8月5日前可登錄“全國征兵網”(http://www.gfbz.gov.cn)進行報名。

會議強調,要切實加大高校征兵工作力度,在高校掛牌設立征兵工作站,將大學生征集任務分配到各高校,確保征集大學生數量和質量都有新提高。要加強考評督導,以“報名率、上站率、合格率、擇優率、退兵率”為主要評價指標,對各級征兵工作進行全過程績效監控。要把黨風廉政建設各項規定要求貫穿征兵工作全過程,把征兵政策規定、工作程序和監督舉報渠道向社會公開,接受監督,營造風清氣正的征兵工作環境。

# 抗洪南北雙線作戰已成定局

據新華社北京7月25日電(記者 林暉)國家防總副總指揮、水利部部長陳雷25日指出,當前已進入“七下八上”防汛最為關鍵時期,南北雙線作戰已成定局。

國家防總25日召開防汛會商會。陳雷在會上指出,今年以來,汛情由南向北逐步推進,太湖、長江、淮河、海河流域均有洪水發生,遼河干流出現明顯漲水過程,松花江流域下一阶段很有可能出現較重汛情,南北雙線作戰已成定局。當前,太湖水位仍在警戒水位以上,長江中下游干流及洞庭湖、鄱陽湖水位也在高位波動,大量重要堤防長期臨水,特別是進入退水期,堤防出險可能增加,防守壓力不斷加大。

陳雷表示,今年第三號熱帶風暴將於25日在南海生成,並可能影響海南、廣東、廣西等地。8月份,長江流域、黃河中下游和海河流域降雨偏多,可能發生嚴重汛情;西南等地山洪地質災害風險較高,台風影響可能偏重,防汛抗洪任務十分艱巨。值得注意的是,現在超強厄爾尼諾影響還在持續,拉尼娜又開始生成發展,後期各種不確定因素交織疊加,對防汛抗洪工作帶來極大挑戰和嚴峻考驗。

# 大陸赴台旅行團車禍 遇難者公祭在桃園舉行

## 台灣地區前領導人馬英九參加儀式

據新華社台北7月25日電(記者 劉剛 許雪毅 王小鵬)大陸赴台旅行團嚴重車禍遇難者公祭儀式25日在桃園御奠園淨界紀念會館大廳舉行。

12時50分許,公祭儀式正式開始。台灣地區前領導人馬英九首先步入靈堂,上香、獻花圈、三鞠躬,並逐一與遇難者家屬握手。隨後,台灣有關部門負責人、大陸海峽兩岸旅遊交流協會秘書長劉克智等先後到場哀悼致意。大陸駐台機構、大陸駐台媒體代表、台灣各界人士數百人參加了公祭儀式。

桃園市有關負責人在公祭儀式現場對媒體表示,目前桃園地檢署初步發現旅遊車上有汽油瓶,必須要查清楚整個過程到底是否有人疏失及責任。家屬在公祭儀式和遇難者遺體火化之後會離開台灣,但這一事故的調查還需繼續完成。在這次沉痛的教訓之後,台灣的交通和觀光部門都需要在旅遊安全方面更努力。

# 京城連日大雨 為啥故宮積水少?

## 故宮博物院院長為您來解密

據新華社北京7月25日電(姜濤 劉怡然)近日,近600歲的紫禁城因京城連日大雨成為關注焦點,特別是一組大暴雨時故宮博物院內地面未現明顯積水的照片,令網友為故宮的排水系統點贊。對此,故宮博物院院長單霽翔25日在京表示,這不僅體現了古人建築營造的智慧與匠心,也體現今人保護文化遺產的執著。

單霽翔介紹,紫禁城建造之初,對排水系統進行了精準測量、精密設計和精細施工。紫禁城的地面順應北京地區地理環境,整體走勢亦呈北高南低、中間高兩邊低,而且略有坡度。其中,紫禁城北門——神武門地標高46.05米,南門地標高44.28米,豎向地標高差約2米,這一坡降為自然排水創造了有利條件,使積水能緩緩排泄。紫禁城內的排水溝渠全部通向內金水河,內金水河又與紫禁城城牆外側52米寬的護城河相連,之後同周邊的外水河、中南海等水系相通,這些水系同時兼有排水功能。

單霽翔表示,“紫禁城古代排水設施是故宮世界文化遺產的重要組成部分,應該和故宮古建筑一樣得到精心呵護。為時18年的故宮古建筑整體保護修繕工程將古代排水系統保護納入其中,正在穩步推進實施。2014-2015年,故宮博物院慈寧宮、壽康宮、慈寧花園開放項目修繕時,對三個區域的雨水系統也進行了整體保養修繕。在此次大雨中,這三個區域排水管線均運行正常,未發現堵塞現象。”

“故宮排水系統沉澱着世代傳承的‘工匠精神’,在‘天時地利人和’的綜合作用下,造就了今天強大的排水防火功能。”單霽翔說。



# 識五谷 學節糧

7月25日,在山東省聊城市高新區張莊村幼兒園,小朋友們在學習辨識五谷雜糧。當日,山東聊城大學的大學生志願者在聊城市高新區張莊村幼兒園開展“識五谷 學節糧”主題活動,教小朋友辨識十餘種常見的五谷雜糧,講解種糧知識與節糧愛糧的意義,培養孩子們的節糧意識。

新華社發

# 造個機器人 重走絲綢路

## 青少年機器人賽拉開帷幕 鄭州桐淮小學“快遞機器人”創意十足

據新華社北京7月25日電(記者 余曉濤 田穎)古代,絲綢之路搭建起東西方經濟、政治、文化交流的橋樑。今天,中國青少年能自行編程,通過拼裝、調試、操作機器人,重走絲綢之路?

以“絲綢圓夢”為主題的機器人綜合技能比賽是第16屆中國青少年機器人競賽五項賽事之一。參賽選手需在模擬絲綢之路上,操作機器人完成採購物、搭建帳篷、以貨易貨、清除障礙、不畏山道、發出信息等一系列動作。

由中國科學技術協會和中國科學院主辦、中國科協青少年科技中心與中國科學院大學承辦的第16屆中國青少年機器人競賽7月25日在國科大雁栖湖校區拉開帷幕。

本屆競賽的創意比賽非常“接地气”,主題是“我身邊的機器人”。香港扶輪中學的鍾汶甫、周劍聰和黃浩明制作的“搖籃器

人”可以自動搖動,為嬰兒父母節省體力;鄭州市桐淮小學的王奕凡、李鑫恆和李潤堂發現有些小區物業禁止快遞員送貨上門,創意出專門負責從小區門口到買主樓下派送任務的“快遞機器人”……

中國青少年機器人競賽創辦於2001年,今年共有7775支隊伍參加了省級青少年機器人競賽活動,參賽學生超過2萬人,參與學校達3400所。

人”可以自動搖動,為嬰兒父母節省體力;鄭州市桐淮小學的王奕凡、李鑫恆和李潤堂發現有些小區物業禁止快遞員送貨上門,創意出專門負責從小區門口到買主樓下派送任務的“快遞機器人”……

中國青少年機器人競賽創辦於2001年,今年共有7775支隊伍參加了省級青少年機器人競賽活動,參賽學生超過2萬人,參與學校達3400所。

# 讓一讓,地球人來“查戶口”了!

## ——走近我國自主創新研制的天文大科學裝置郭守敬巡天望遠鏡

1279年,元世祖忽必烈為制訂新曆法,令天文學家郭守敬開展“四海測驗”,在全國範圍組織大規模天文測量。

700多年後,以郭守敬命名的光譜巡天望遠鏡探尋宇宙又獲得重要進展。郭守敬望遠鏡巡天4年來,已捕獲700餘萬條高質量恆星光譜,超過此前全球所有已知光譜巡天項目獲得數據的總和。

什麼是光譜?天文學家說,光譜包含著關於恆星各種特性的信息,能夠揭示星體們的運動狀態、溫度、質量和化學成分,類似籍貫、住址、年齡、性別、職業等每家每戶的戶籍信息……因此,巡天望遠鏡堪稱宇宙“戶籍警”。

新華社記者近日走進位於中國科學院國家天文台興隆觀測基地,全方位揭秘這位宇宙“戶籍警”。



點說,就是一台同時大廣角加深焦距的超級照相機。”郭守敬望遠鏡項目總工程師、中國科學院院士崔向群說。

2012年,這一暢想變成現實:世界上第一台大視場兼大口徑光學天文望遠鏡在中國科學院國家天文台興隆觀測基地建成。每當夜幕降臨,巨大的穹頂緩緩打開,由24塊邊長1.1米的六角形鏡片拼接而成的跟踪反射鏡巨大鏡頭開始工作。每隔一段時間,鏡片下的力促動裝置就會調整鏡片形狀,對准一個新的天區。

“天文巡天,數據為王。郭守敬望遠鏡第一次讓我國在銀河系科學研究領域站在世界前沿,從數據產出來看,2012年正式巡天其水平就領先了國際10年。”國家天文台副研究員劉超說。

自2012年9月啟動巡天以來,郭守敬望遠鏡共觀測了近3000個天區,獲得了700萬條高質量光譜,比世界上所有已知光譜巡天項目獲取的数据總數還要多,構建了迄今為止最大的恆星光譜樣本庫。

### 為什麼要給銀河系“查戶口”?

每天傍晚,國家天文台觀測運行部的天文值勤員都會獲得從世界各地發來的“列表”,向郭守敬望遠鏡申請特定坐標天區的觀測。有時候,是通過給恆星排長幼次序揭示宇宙演化的規律,或是精確測定銀河系中“暗物質”的總質量;有時候,是觀測一個奄奄一息的“老人”——矮星,或是調查一個銀

河系的“逃犯”——超高速星,甚至尋找宇宙中真實的“三體星”。

“在星辰大海般的宇宙征程開始之前,天文學最大的難題其實是銀河系。”天文值勤員曹子皇說,外行認為看得越遠越難,其系內普查的難度要遠高於系外觀測。

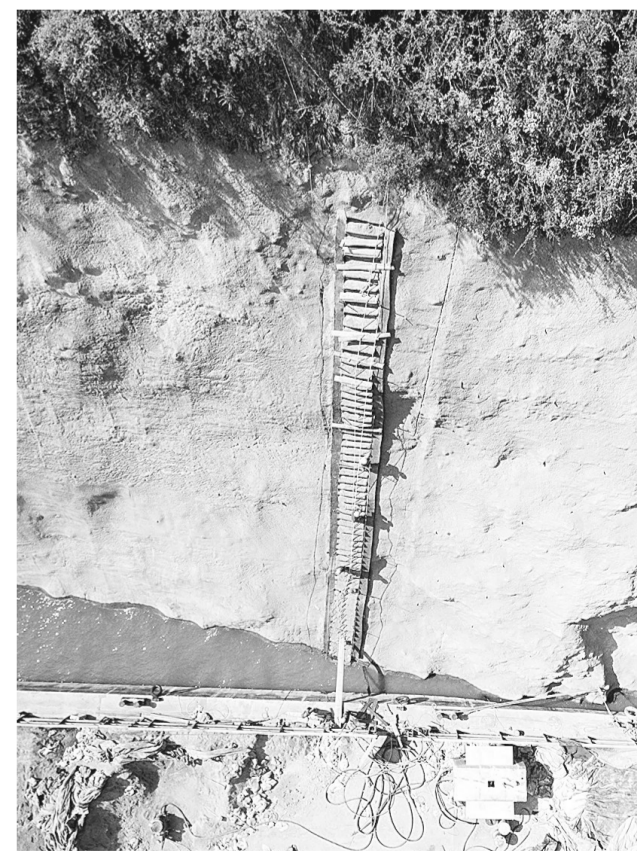
對於郭守敬望遠鏡在銀河系內“查戶口”的意義,劉超的形容更酷炫——“星際考古”。“擁有千億級恆星系統的銀河系是目前宇宙中唯一有條件對其組成恆星進行單體解析的星系。研究銀河系怎麼從開始的一團原始氣體,演化成恆星、星系盤,乃至現在的銀河系,有助於見微知著,幫助我們了解宇宙發展的一般規律。”劉超說。

“利用郭守敬望遠鏡構建的大規模恆星庫,能幫助科學家按照恆星年齡排序,比對研究不同年齡段恆星的組成和運動特點。”他接著說,“比如通過推演我們知道,第一代恆星只含有氫和氦,第二代恆星多了一點點金屬,鐵的含量是太陽的一千分之一……通過對恆星和星系‘考古’,揭示出宇宙演化不同階段的特點和奧秘。”

除了積累恆星數據回溯星系歷史,郭守敬望遠鏡還取得了一項重要進展:更精確地測定銀河系中的“暗物質”質量。

“我們對銀河系的研究也許有朝一日會成為星際旅行手冊的第一章。對今天的天文學家而言,銀河系的現實意義是作為一把揭開整個宇宙演化秘密的鑰匙。”劉超說。

據新華社南京7月25日電



# 絕壁“蜘蛛人”

7月22日,“三峽蜘蛛人”在絕壁陡峭的作業便道上頂着高溫工作。

腰系一根繩索,在數十米高的絕壁上攀爬、打樁、噴漿,還要提防懸崖上隨時可能落下的石塊……他們是在重慶三峽庫區負責整治長江兩岸地質災害的工人,被稱為“三峽蜘蛛人”。近年來,重慶按照中央加大長江生態保護力度的要求,對長江兩岸的山體滑坡進行強力治理。新華社發