

新窗口 “引领”中原开放更出彩 新平台 建设“一带一路”加速度

河南卢森堡中心项目设计方案开始网络评选

河南欧洲在郑东“幸福牵手”

春风拂面，万象俱新。4月16日，卢森堡旅游签证(郑州)便捷服务平台在郑州郑东新区正式揭牌，这一幕具有历史意义，值得深刻记忆!

回首2017年6月14日，国家主席习近平在会见卢森堡首相贝泰尔时强调，中方支持建设郑州—卢森堡“空中丝绸之路”。卢森堡旅游签证(郑州)便捷服务平台正式揭牌运营，正是河南抢抓开放新机遇、开创开放新境界的主动作为与生动实践。

新窗口收获新视野，新平台换取新站位，新联通赢得新未来!

河南开放步伐不断加快，卢森堡旅游签证(郑州)便捷服务平台刚刚揭牌，紧接着河南卢森堡中心就“接踵而至”，并落定于郑东新区。

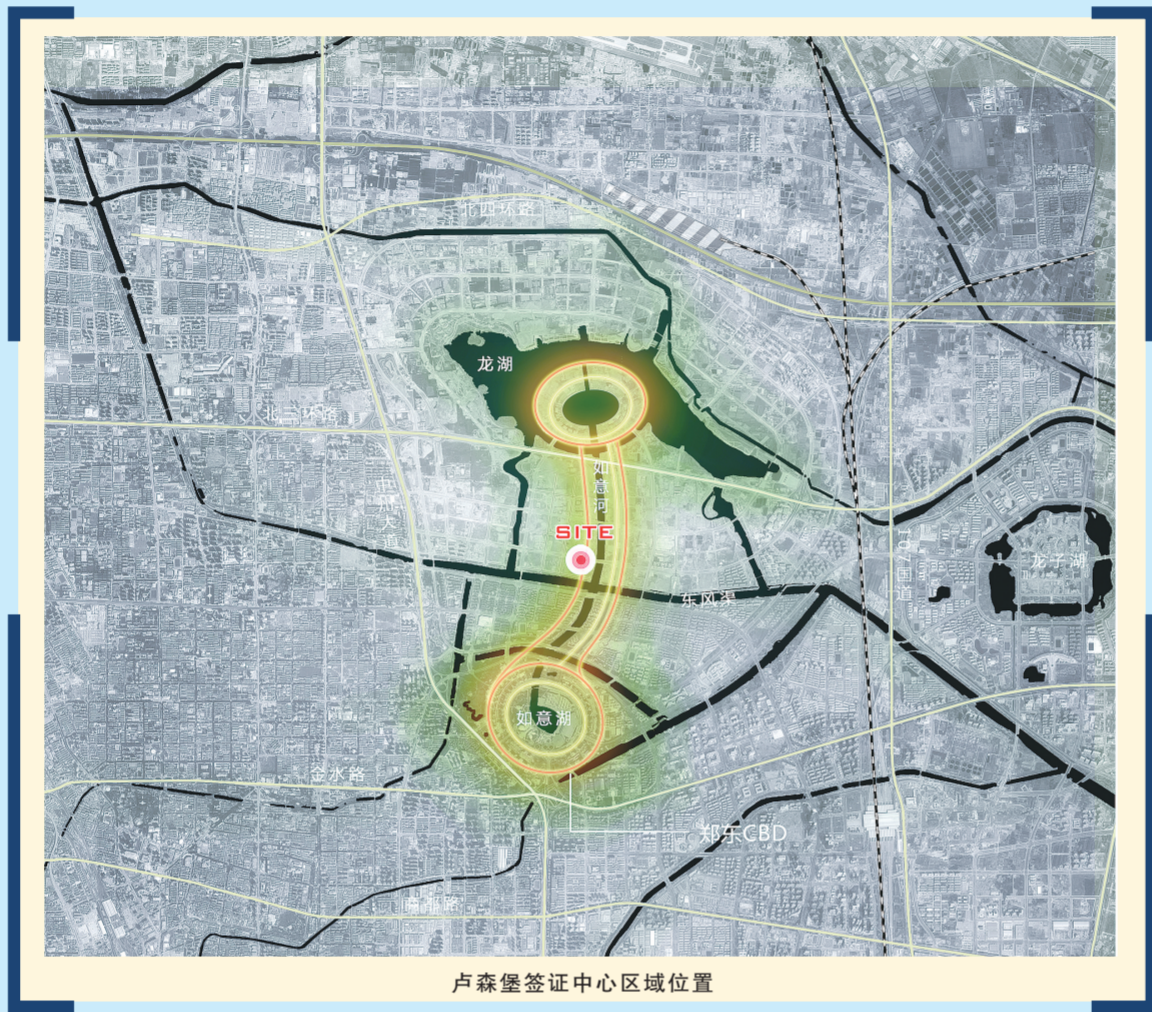
近期，郑州郑东新区管委会组织召开河南卢森堡中心项目设计方案评审会，对3家设计单位的设计方案进行评审，这也标志着河南卢森堡中心项目即将全面启动。

新时代，新生活，不断“升级”的梦想，需要大家共同织就与描绘，郑东新区管委会诚邀您参与到这次方案评审中来，用您的直觉、感性、知性，审阅每一个方案，给您中意的方案投出神圣一票。

郑东新区“窗口”形象声名远播，在这里认识新郑州、新河南成为越来越多人的共识。2017年9月，河南省政府制定下发了《河南省人民政府关于印发郑州—卢森堡“空中丝绸之路”建设专项规划(2017—2025年)的通知》(河南省人民政府办公厅关于推进郑州—卢森堡“空中丝绸之路”建设工作方案》，明确指出，要规划建设河南卢森堡中心，责任单位为河南航投、郑东新区管委会。

河南卢森堡中心项目定位为郑州国际社区，主要功能包括卢森堡签证中心、国际商务金融总部中心、国际高端专业服务中心、中欧跨境商贸中心、中卢文化教育旅游交流中心、河南省外事政务中心、郑州涉外生活服务中心等。建设内容包括商务办公、会议展览、商业设施、国际公寓、涉外酒店等。

项目位于郑东新区龙湖区域，建设用地193亩，建筑面积约38.8万平方米，投资预算约54亿元。拟于2018年第三季度开工，2021年竣工。项目符合河南省、郑州市、郑东新区发展战略和产业规划，能够为河南省建设对外开放高地、郑州市打造国家中心城市和郑东新区打造国际化城区提供有力支撑。



卢森堡签证中心区域位置

您最中意谁的方案请投一票

近期，郑东新区管委会组织召开河南卢森堡中心项目设计方案评审会，对3家设计单位的设计方案进行评审。评审会上，3家设计单位分别对方案进行了演示说明，现将3家设计单位的方案一一进行展示，请广大市民投票选出您心中的最佳方案。

投票须知

本次展示的3个方案不分先后顺序。评选将在《河南日报》、《郑州日报》、《河南商报》、中原网、中原网微信、今日头条和郑东新区官网同步启动，评选展示及投票时间从4月23日9时开始，到4月29日18时截止。

方案展示：3套方案将在《河南日报》、《郑州日报》、《河南商报》、中原网、中原网微信、今日头条和郑东新区官网同步刊发。

投票通道：公众需要在中原网、中原网微信或郑东新区官网进行投票。

投票规则：此次评选采取实名制投票，公众在完成投票信息录入并确认信息后投票才算成功。

评选奖励：郑东新区管委会将在投票活动结束后通过电脑随机抽取200名幸运参与者，并通过新闻媒体公布名单，届时，幸运参与者一家三口将受邀免费登上郑东新区如意湖畔的千玺广场58楼游览，俯瞰郑州美景。

本版图片由郑东新区管委会提供。

本次评选活动最终解释权归郑东新区信息中心。

郑东新区管委会门户网站 www.zhengdong.gov.cn

中原网 www.zynews.cn

扫描二维码参与投票

对外平台在龙湖“落地生根”

河南卢森堡中心“花落”郑东新区，“情定”龙湖，并非偶然。

国家中心城市、河南自贸区、郑洛新国家自主创新示范区、国家(河南)大数据综合试验区核心区……国家战略在郑东新区叠加，让这里成为社会经济创新发展的高地。被誉为河南“陆家嘴”的龙湖金融岛建设不断提速，已具雏形，更加都市化，更具国际范儿的前景渐行渐近。

近年来，郑东新区围绕争创“全国最生态宜居的城区、全国最具经济活力的城区、全国投资客商满意度最高的城区、全国人民群众幸福感最高的城区、全国党政

干部廉洁度最高的城区”，加快转型升级步伐，打造郑州国家中心城市的先导区、示范区、核心区，势头正劲：2017年，郑东新区固定资产投资完成802亿元，同比增长13.2%，规模居郑州市第一；全口径财政收入完成255亿元，同比增长16.2%；公共财政预算收入完成82亿元，同比增长14.3%，规模居郑州市第一。

可以预见，河南卢森堡中心让“空中丝绸之路”越飞越广，也必将让郑东新区发展越来越快，带动郑东新区经济迈向高质量发展，对外开放水平再上新台阶，在建设国家中心城市的进程中不断释放出无限活力和动能。

方案

一轴多核 城市客厅

郑州是国家历史文化名城，郑东新区是时尚潮流的新区，“创新与延续”的碰撞，“动与静”的交融，空间之间的互动促成了更多空间的生成，给大家带来不可复制的体验。融入“一带一路”，方案通过对“空中丝绸之路”元素的提炼，将景观公园、办公空间、高端专业服务中心、商业中心以及公寓等五大主题地块如飘带般串联，整体规划呈现出行云流水的构图，将本项目打造成为郑东新区的城市客厅。

“铁笼承载集装箱，汽笛声声响异邦。欧亚路桥风采展，丝绸之路语花香。”本方案设计强调场所精神，重视建筑与城市的关系，塑造郑东新区示范性新中心的城市开放空间。各地块犹如散落在岸畔的珠玑翡翠，汇川激流，磨石成玉，办公部分采用现代的建筑手法，将传统的卢森堡元素柱廊筒练成现代语汇，体现了传统与时代精神的碰撞。商业部分主要采用传统的卢森堡建筑形象，体现中心的归属感。



郑州是中原经济区的核心城市，素有“商都”之称，商贸的合作交流是郑州走向世界的重要名片之一。方案以商业作为主要的链接平台，将整个场地由商贸连接。通过对郑州商贸文化的传播，凝聚区域人气，打造卢森堡商业中心，体现商都亦柔亦刚的内涵，并使商业中心成为国际交往的舞台和城市闪亮的名片。

方案采用“一轴多核，起承转合”的规划格局，在整体规划上形成城市空间礼仪轴，使建筑与城市空间完美交融。中心公园作为整体规划的起始部分，采用中心聚焦的轴线关系，谓之起；办公建筑在上位大规划中位于中心位置，有较强的昭示性，既延续了上位规划，又连接了本地块设计，谓之承；高端服务中心代表着整个地块创新的精神内涵，商业功能作为丝绸之路的缘起，也具有纽带的作用，以自由开放的轴线为主，谓之转；公寓体现了传统文化与欧式人文，结合中轴对称的景观空间，谓之合。

方案以人为本，尊重步行，各个场地内均设有主要车行出入口，采用地下停车，确保人车分流，其中商业地块、办公地块设置部分地面停车位，场内结合铺装打造消防环线。

各个地块均设有主要人行出入口，地块内根据不同的规划条件设置有供行人使用的慢行步道、景观栈道、滨水小径等。

方案建筑立面采用两种风格设计，沿如意西路和南湖中环路办公建筑采用现代的建筑风格，强调形体的变化，虚实的变化加强与水岸的联系和互动，柱廊的加入增强与卢森堡中心的联系，打造都市感时代感。其余各地块采用简欧的建筑风格，用传统建筑语言写现代时尚生活，体现现代生活价值的人文情怀。

方案突出绿色设计体现海绵城市理念，结合本土气候环境，强调自然通风、采光，注重立面遮阳等设计的运用，打造绿色建筑内环境(节能)；通过太阳光导照明系统的利用，打破了“照明完全依靠电力”的观念，实现能源的节约，最大化地减少建筑能耗。

通过整体大气的规划理念、适用合理的功能流线、现代简约的建筑造型以及层次丰富的景观设计，河南卢森堡中心必将成为服务于郑东新区及其周边的经典设计，成为龙湖南部片区的城市新星。



投票通道
郑东新区管委会



中原网投票通道