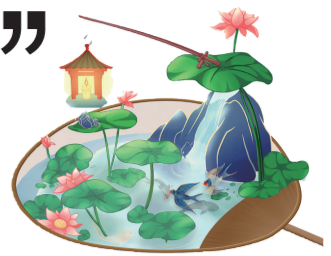


人生若只如初见 郑州遇见“桃花源”

——蓝城·郑州桃花源含英咀华



比城市更温暖 比乡村更文明 蓝城：中国小镇开发践行者

诚如斯言，其言也诚，其情也殷。

蓝城集团由宋卫平创立，其前身系绿城房产建设管理有限公司，于2014年8月更名。蓝城集团主营业务立足理想小镇开发及代建管理服务输出，以多年地产开发全产业链资源为基础，为“家人”提供以产品为依托的一站式综合生活服务。

蓝城以理想主义者的人文情怀，秉承“仁慈博爱 真善至美”的企业核心价值观，以“为伙伴创造平台、为家人创造价值、为城市创造美好、为社会创造财富”为企业使命，以“政府为首，农业为基，团队为本，内容为王”为运营模式，致力于成为美好生活的组织者、推动者、引领者。蓝城集团屡获殊荣，连续12年荣获中国房地产百强企业TOP10，2012-2016连续5年荣获中国房地产顾客满意度领先品牌，曾连续两年荣获中国城市居民居住整体满意度第一名，2016-2020连续五年荣获中国地产城镇化运营先行企业，品牌价值226亿元。

作为中国小镇开发的先行者，蓝城的小镇实践，最早可以追溯到2003年“海宁百合新城”首个小镇项目的开发建设。到2015年杭州桃李春风火爆市场，再到2016年的理想小镇研讨会，经过十余年的探索推动，蓝城驶上了小镇开发的高速路。“纸上得来终觉浅，绝知此事要躬行”。“小镇梦”不是空想主义，不是空中楼阁，更不是心血来潮，它是落地十余年的探索与实践，成长于城市的发展与变化，根植于对人的理解与关怀。

按照宋卫平的构想和规划，未来，打造百座小镇，

通过一平方公里的开发，带动3-5平方公里的改造，每座小镇居住2万~3万人，百座小镇就有二三百万“家人”，以此为起点，带动全国上万个小镇，让小镇居民过上更安全、健康、幸福、快乐、长寿的生活，让社会变得更加美好，最终实现“大同世界”。

在宋卫平看来，蓝城的小镇，“是一个生命体，是一个有机的结构”。蓝城小镇，以改变中国乡村面貌为发展目标，以“美好生活综合服务商”为愿景，以“比城市更温暖，比乡村更文明”为基本定位，以“众筹、共建、自治、分享”为运营原则，以三大研究院（蓝城农业研究院、蓝城生活策研院、蓝城生活建设研究院）、五大服务体系（产业、健康、教育、物业、商业）为支撑，蓝城小镇像一朵朵绽放的百合，一簇簇生长的桃李，一缕缕温暖的春风，在中国20多个省份和直辖市落地、生根、开花、结果，而首入中原、广受瞩目、备受期待的蓝城·郑州桃花源，也将让中原人民直把杭州当杭州，在郑南，“空降”一座桃花源，遇见健康、幸福、快乐、长寿的美好生活场景和美好生活方式。



借问桃源何处有 记者近指郑西南 蓝城·郑州桃花源：“要做就做河南第一小镇，乡村改造的模板”

“对于蓝城而言，小镇的开发运营，根本上是一场有价值的社会实践。这场实践不是一蹴而就的，是充满挑战和艰辛的。”这不仅是在宋卫平的“夫子自道”，更是蓝城·郑州桃花源董事长李杰的亲身体会、真实“自况”。从2016年一头扎进郑西南新密白寨这块土地，在没有相关范例可资借鉴的情况下，李杰像“当代愚公”，筚路蓝缕以启山林，栉风沐雨砥砺前行，朝着当年省建行领导定下的目标，“要做就做河南第一小镇，河南乡村改造的模板”，躬耕不辍，虽然没有一分钱销售收入，却完成了村庄的征迁、一期村民的安置、道路的修建、河道的整治、古祠的修缮、示范区的建设等，累计投入资金逾12亿元。

采访中，谈起蓝城·郑州桃花源五六年的开发历程、心路历程，李杰敞开心扉：“既然选择了远方，就应该风雨兼程。蓝城·郑州桃花源是我的作品，也是我的信仰、理想、使命、责任和担当。这五年，我和团队一起，虽然承受了超乎常人的压力，面对从未经历的挑战，克服难以想象的困难，走过坎坷不平的泥泞，但也体会到了坚守不辍的快乐，享受来之不易的成功，用艰难困苦、玉汝于成来形容绝不为过。”

“千淘万漉虽辛苦，吹尽狂沙始到金。”采访中，记者了解到，5年间，蓝城·郑州桃花源团队寻访了一万多名当地居民，了解当地的风土人情、居住习惯等，作为生活营造的基础；走遍桃花源及周边2万多亩土地，记录下数百种原生植物、动物，作为生态营造的样本；搜寻白寨镇及郑州市495个集市的125家老字号、67项非遗、3500多种农产品、3000多家本地美食，为文化氛围、乡土气息的营造提供支撑。

蓝城小镇一向注重地貌、文脉的保护，历史文化的传承，因地制宜，特色鲜明地打造具有风情、各具特色的小镇。中原大地历史悠久，文化灿烂，胜迹众多，双手一摸就是春秋文化，双脚一踩就是秦汉汉瓦。

千年前的溱水河畔，是《诗经·郑风·溱洧》中广为传诵的爱情经典诗句发源地。一句“关关雎鸠，在河之洲”，堪称“千古爱情绝唱”，引发世人无尽的遐想。初春时节，草长莺飞，春和景明，溱水、洧水春水流淌，水流澄澈。在河畔，一对青年男女，执子之手，与子偕游，互赠兰花、芍药，以表爱意。“登山则情满于山，观海则意溢于海。”寄情山水，融情于景，情景交融，诗情画意，柔情蜜意，尽显郑国风韵，浪漫气息。

“大江流日夜，浪声悲未央。”为了还溱水河“方涣涣兮”“浏其清矣”，蓝城·郑州桃花源特邀上海北斗星景观设计工程有限公司担纲景观设计，在原有河流现状的基础上，对河道进行了为期三年的防水和蓄水工程升级，同时，将《诗经》中所记载的芦苇等水生植物在此复原，让小镇的业主能够亲身感受千年前溱水流域的自然风貌，浪漫诗意，同时，也让居住于此的“家人”有着更加惬意舒适的生活感受。

华源祠作为记录和传承中原地区羲皇文化的古祠，已有千年之久历史，祠内供奉了华胥圣母、伏羲、女娲等神像，吸引周边众多居民来此祈福。作为小镇未来重要的文化场所，蓝城·郑州桃花源团队用了近5年的时间，对羲皇文化进行了深入的研究，并对华源祠进行了全面的修缮，同时，邀请此领域颇有研究的和嗣萍在此静修，未来将作为一处开放性景点来供“家人”和游客参观。

蓝城小镇向来注重原址地貌的保护和利用，尊重自然，保留原生态。郑州桃花源在4800亩规划之中，保留了2900亩的原生林地，充分利用原生资源，打造桃花源的公园生态体系，未来将规划成为奇幻森林、生态谷、窑洞酒店、桃源餐厅等具有生态特色的小镇配套。

五年造一“源”。“为有源头活水来”。5年间，蓝城·郑州桃花源开发团队深入钻研蓝城代表性项目的建筑规划设计、园林营造手法、生活服务体系营造等，像蜜蜂酿蜜一样，采得百花之后方能酿出蜜来。博采绿城、蓝城各代表性小镇之长，厚积薄发于郑州，可以说蓝城·郑州桃花源是站在全国80多个蓝城小镇肩膀上打造出的。

记者实地探访示范区，但见凌霄、紫薇花开满枝头、门头、庭院、柿子、石榴、山楂挂满果子。李杰告诉记者，为了在郑南营造经典的苏州园林效果，同时在郑州园区植物、花草征求北方生长和后期养护，示范区的景观园林推翻新重做了一次，又经历了近5年的细心打磨和精心养护，才有了如今的繁花似锦、树木葱茏。

在蓝城·郑州桃花源，漫步其间，

记者发现，除了传统的中式迎客松外，景观植被选取了大量适宜在新密生长的花木：蜜香杏、金银花、紫荆花、黄榆、凌霄花、木香花、竹子、核桃、柿树，示范区工作人员告诉记者，这些苗木大多从本地原住民家中移植，一部分移植自石龙山。在示范区建筑、景观设计之初，就对基地原有的20余株大型乔木进行了前置性定位和保护，让这棵根深叶茂的大型乔木与园区相融相生。记者发现，样板区380平方米院内的一棵国槐，参天蔽日，苍劲挺拔。郑州市绿化委员会办公室、新密市林业局2020年9月为这棵国槐立的石碑上，清楚地显示了，这棵国槐树龄300年，属于二级保护植物。树干挂着标牌，标明这棵国槐管护单位和人。这棵国槐是新密市古树名目中重要的一棵，初见时部分树枝已近碳化，营造团队在样板区打造的同时，对其进行了特殊保护，历经长达5年的抢救性养护，如今已是枝繁叶茂、郁郁葱葱。

我们常说，建筑是凝固的音乐，音乐是跃动的建筑。现代文学大师林语堂有句名言：“最好的建筑是这样的，我们身处其中，却不知道自然在哪里生长，艺术在哪里开始。”为了打造、营造原汁原味、地地道道、本色本真的苏州园林风格建筑，蓝城·郑州桃花源团队不仅特别邀请苏州太湖古典园林建筑有限公司担纲建筑规划设计，而且示范区的选材大多取自苏州太湖一带，仅青瓦就采购了70多万片，园区大量采用的具有“皱、漏、瘦、透”之美的太湖石，置于房前屋后、前庭后院，或在占地一亩的大花园里做成假山，清泉石上流，水流潺潺，游鱼可数，假山之侧，六角亭生，可品茗香茗，可闲敲棋子，可午后小睡，日枕清风入袖，夜看明月入怀，宛如置身苏州沧浪亭。

行走于蓝城·郑州桃花源示范区，这是蓝城·郑州桃花源最有代表的工艺手法。花街铺地，作为苏州园林营造八大作里的“土作”，不仅仅讲究路面的纹样、材料，更加追求这种中式意境与美学的融合，它形式丰富多样，十字海棠纹、冰裂纹、龟背纹、灯笼纹，其繁复之美已惊艳了千余年，战国有米字纹铺地，秦朝有拟日纹铺地，东汉有席纹铺地，明清有雕砖嵌花路。走在花街铺地上，宛如行走在一道历史的长廊，秦时的明月，汉时的关，明清的文学，仿佛扑面而来。

徜徉于蓝城·郑州桃花源示范区，但见白墙黛瓦，“马头墙”倚马可待，镶嵌“福”字的照壁迎面而立，月洞门内藏风景，漏窗光影斑驳，风雨连廊听雨赏雪，飞檐鸟鸟展翅，悬山、硬山、歇山等各种坡屋顶山外山楼外有楼人外有人。一对抱鼓石组成“门当”，门楣上的砖雕组成“户对”，配以将军门，彰显尊贵气派。

作为蓝城小镇在中原的开山之作，作为全龄康养乐活小镇的首作，蓝城·郑州桃花源沿袭和传承了蓝城一贯之的颐乐学院，成为小镇的一大亮点和最大特色。相比于雅园的1.0版本，蓝城·郑州桃花源的颐乐学院则是升级版——2.0版本，在“颐乐学为”的4字方针升级为“衣食住行颐乐学为 怡养康护”12字方针，不仅是居家养老，更是快乐养老，不仅是学院养老，更有康养养老。不仅针对老人，而且针对全龄段人群，既有为年轻人量身打造的蓝熙健康运动馆，也有解决中年人亚健康这一痛点的“碧龙潭”养生体系。“民以食为天”，蓝城·郑州桃花源引入汀兰健康管理，对小镇“家人”的饮食进行健康管理，聘请杭州中医药大学的专业人员担任营养师，让每一餐都搭配得科学、健康、绿色，改善亚健康状态，为健康把好“口”字关。还将引入中医治疗，聘请国内知名的中医大师，针对老年人易患的疾病进行中医治疗。

采访中，颐乐学院的蓝熙健康小屋引起了记者的兴趣。在这里，每位“家人”得到的是整套完整的健康解决方案。小屋提供常规体检、健康体检、基因检测、肿瘤筛查等体检服务，并为每一位“家人”提供电子健康档案，根据健康指标制定膳食、运动等方面的方案并跟踪服务，同时提供家庭医生服务，实时更新电子健康档案，进行在线咨询，开展上门服务。

一部蓝城小镇，一部浩繁、厚重的中国小镇发展变迁大书，其中的故事，个个的妙处，三天三夜恐怕也说不完不尽。“纸上得来终觉浅，绝知此事要躬行。”蓝城·郑州桃花源之美之魅，非文字可以展现，非言语可以穷尽，若探究郑州的世外桃源，还是眼见为实、亲身所见为好。

刘文良



绿城集团创始人、蓝城小镇缔造者宋卫平

每个人心中都有一座桃花源。

“绿树村边合，青山郭外斜。开轩面场圃，把酒话桑麻。”这是孟浩然笔下的“桃花源”，充满乡土情趣、田园牧歌情调。

“忽逢桃花林，夹岸数百步，中无杂树，芳草鲜美，落英缤纷。”这是东晋陶渊明笔下的《桃花源记》，千余年来脍炙人口的《桃花源记》，千余年来脍炙人口的《桃花源记》，千余年来脍炙人口的《桃花源记》，千余年来脍炙人口的《桃花源记》。

“小镇是人类社会发展过程中一个奇妙又有价值的社会实践。在小镇中，每一个人对世界的美好向往和认知，都能得到充分的沟通和分享。老吾老，幼吾幼，小镇将成为‘飘落人间的天堂’。”理想小镇，是一个比城市更温暖，比乡村更文明的地方。

这是绿城集团创始人、蓝城集团董事长、享有中国房地产“品质教父”之称宋卫平的“小镇观”，也是蓝城让梦想照进现实的“桃花源”。



每个人心中都有一座桃花源。

“绿树村边合，青山郭外斜。开轩面场圃，把酒话桑麻。”这是孟浩然笔下的“桃花源”，充满乡土情趣、田园牧歌情调。

“忽逢桃花林，夹岸数百步，中无杂树，芳草鲜美，落英缤纷。”这是东晋陶渊明笔下的《桃花源记》，千余年来脍炙人口的《桃花源记》，千余年来脍炙人口的《桃花源记》，千余年来脍炙人口的《桃花源记》。

“小镇是人类社会发展过程中一个奇妙又有价值的社会实践。在小镇中，每一个人对世界的美好向往和认知，都能得到充分的沟通和分享。老吾老，幼吾幼，小镇将成为‘飘落人间的天堂’。”理想小镇，是一个比城市更温暖，比乡村更文明的地方。

这是绿城集团创始人、蓝城集团董事长、享有中国房地产“品质教父”之称宋卫平的“小镇观”，也是蓝城让梦想照进现实的“桃花源”。

在“中国最后的枕水人家”，千年古镇焕发新生活美学，这是乌镇雅园；“桃林春暖，李花如雪”，这是江南“初恋模样”的杭州桃李春风；这是保留乡村记忆的宏大田园叙事诗，这是“采菊东篱下”“稻花香里说丰年”的江苏溧阳悠然南山；“天使在人间”，“我们今天为孩子所做的一切，将来都会开花结果，不仅影响孩子的一生，也决定孩子的一生。”这里是安吉天使小镇。建成的蓝城小镇，是宋卫平构筑的现实版“桃花源”。

“关关雎鸠，在河之洲”“溱与洧，方涣涣兮”“溱与洧，浏其清矣”。这些千古传诵历久弥新的爱情诗句，均出自中国第一部诗歌总集《诗经》，充满诗情画意，富有浪漫气息。时光穿越千年，在水流潺潺、河水清澈的溱水之源，在有着悠久而丰富的羲皇文化、黄帝文化、夏都文化、诗经文化胜迹的郑州西南，于青山绿水之间，在业界瞩目、翘楚以盼之际，蓝城中原首个全龄康养乐活小镇——蓝城·郑州桃花源，历经五年砥砺与匠造，在今年夏日唯美绽放。

郑州有座桃花源，吾心安处水云间。花径不曾缘客扫，蓬门今始为君开。8月5日午后，记者首入蓝城·郑州桃花源示范区，蓝天丽日、云卷风舒之下，一街两排苏州园林风格的院落扑面而来，但见凌霄花开、白墙黛瓦、飞檐雀替、斜灰屋顶、雕栏画栋、连廊回环、庭院深深、平台水榭、飞花溅玉、古树参天、雕花漏窗、花街铺地、石制照壁，于移步换景、曲径通幽之间，尽显郑州桃花源文脉之厚、生态之美、院落之韵、园林之雅、工艺之精、健康之基、乐活之趣，可谓精美的大湖石会唱歌，这里的一墙一瓦、一檐一廊、一窗一壁、一花一木、一庭一院、一亭一榭，都有故事、有温度、有诗情、有画意，等您品鉴，等您聆听——

让生活恰如春风 让快乐悠然南山 蓝城小镇：飘落人间的天堂“大同世界”的范本

雅园设立颐乐学院，建筑面积3.5万平方米，是目前国内规模最大、设施全的老年大学之一，设置包括健康、人文、艺术、休闲、生活等数十门课程，还长者以久远的大学生活，从而创造一种全新的养老新模式。

活力，是雅园又一个关键词。30多个社群、俱乐部，以居者的兴趣为出发点，通过一年365天天天都有新的活动，新的故事，让居住其间的老人们乐在其中、乐此不疲、其乐无穷。“这是人生最美好的时光，感觉像时光倒流。从早上睁开眼到晚上回家，每天都有活动要参加，忙得连做饭的时间都没有。”这是雅园一位业主的告白。

位于临安的蓝城桃李春风，这座蓝城全龄康养生活小镇，开创中国家庭颐乐新里程，堪称蓝城小镇的理念原型和开发典范，率先开启镇长生活服务体系，率先发布“家人公约”，“让生活恰如春风”。这里有老人的养老配套“暖心窝”；有小镇中心“春风里”，俨然一个“小杭州”；有“活在风景中，你就是主角”的“春风侠”；有探索小镇自治的小镇生活理事会。

在宋卫平看来，蓝城的各个小镇各具特色，“100个小镇，有100种风情”。位于浙江湖州安吉的天使小镇，不仅是蓝城的教育小镇，也开创了颐乐学院2.0时代。“围绕一所学校，种下一

座小镇。”蓝润天使学校是一所16年一贯制的学校，但不是教育小镇的全部，小镇的教育理念是“全龄、全时、全维”，构筑一个包含学校教育、社区教育、颐乐教育的终身学习型社区。

2016年6月，蓝城越剧小镇在嵊州面世。这是蓝城的首个文旅小镇，集戏剧艺术、文旅体验、田园生活于一体的戏剧田园综合体，被誉为“中国戏剧的桃花源”。小镇复建的古戏楼，是小镇最具文化内涵的古建筑，目前，我国多个“非遗”剧种，今后将在这里常态演出。尤为值得一提的是，在越剧小镇，创建了一所越剧学校，让女子越剧代代有才人出。

在世界长寿之乡溧阳，遇见蓝城首个田园美学小镇——悠然南山。作为江苏省级特色小镇样板、美丽乡村建设示范点，小镇打造田园风光、田园建筑、田园生活于一体的美丽乡村、宜居乡村、活力乡村，建成千亩稻香、十里长廊、水墨梯田、四季花海等观光、体验景点。

如果说蓝城南忆，最忆是杭州，则当我们目光从蓝城各具特色、各领风骚的特色小镇收回，会豁然发现，在我们这座城市的周边，在你我我的身边，一座座蓝城特色小镇，正享受着中原文化特色的全龄、康养、乐活小镇——郑州桃花源，如羞答答的玫瑰，正在静静地吐着芬芳，氤氲着夏日的香薇……