

秋访宿王店

◆ 叶剑秀

金秋丰收时节，奔赴鲁山县熊背乡宿王店村，这个村子有故事。

走进村子，正好碰上村支书王现军。原来他正在田里给独居老人王二德拾掇庄稼，得知我们来访，便匆忙赶回村子。

这是个山区村庄，依山傍水而居。沿村子的街道游走，古老的传说随空中的清风从远处徐徐飘来。

历史的天空下，热浪翻滚，王莽撵刘秀进入熊背境内，天色暗下来，两个王同宿一村，一个村东，一个村西，中间只隔一条河。村西蚊虫叮咬，刘秀难以入眠，忽闻鸡鸣狗叫，以为天亮，起身西奔而去。村东则清凉安静，王莽安然入梦，等第二天日升而起，获悉刘秀同宿一村，却已溜之大吉，懊恼不已。

村子因而得名。故事有点通俗演绎的色彩，民间流布雷同的传说，随处可见。刘秀建立东汉成就伟业，偏远闭塞的小山村依然苦熬岁月，一等就是上千年。

故事久远，村子古老。追求和向往承载着沧海桑田，梦想成真历

经世事变迁，真实动人的故事就在眼前。

从泛黄的回忆中醒过神来，走进一座老屋。这是八十多岁的孤寡老人王林昌的住房，如今房屋依然静默伫立，人却走了。四个月前老人安详离世，走得满足和淡定。回忆如昨，说起来王现军眼含湿润。

老人瘫痪卧床十来年，不愿意离开祖屋和熟悉的乡亲去敬老院。“既是咱村的村民，一个也不能亏待，一定要让老人有尊严高质量地活着”。村里安排一个公益人员照顾老人的生活起居，工作之余村干部轮流洒扫庭除。一年四季，老人家里干净整洁，温情绵绵。

陪同的乡领导动情地说，王现军和县财政局的驻村第一书记王炬楠，在老人病重期间，一次次地抱着老人饮水喂饭。老人弥留之际，拉着王现军的手久久不肯松开，浑浊的泪水流淌满感激的老脸。老人在王现军的怀里闭上了眼睛。驻村书记王炬楠是城里来的年轻人，从没有用过剃须刀的他，

小心翼翼地给老人刮胡子、洗脸、理发。村两委的干部都在现场，一起给老人换上新衣，装棺入殓，像打发亲人一样，让孤寡老人走得风光体面。

按照当地风俗，老人“五七”祭日，王现军带着村委委员，到老人的坟头去焚香、烧纸祭拜，深深地三鞠躬，表达对老人的缅怀和对生命的敬重。

那一排鞠躬施礼的身影，犹如一道绚丽的虹，印刻在山村每个人的心里。

王现军当过兵，已有27年党龄，血脉里流动着朴实的情感。他说，山有山的胸怀，人有人的情结，在这里土生土长，这里是生养自己的家园，有割舍不掉的感情，放不下点点滴滴的牵念。

王二德老人是一个单身汉，早年在路边捡了一个有残疾的弃婴，养大后外出打工，很少回来。老人年龄越来越大，因为有儿子，不符合申请“五保户”的条件，王现军和王炬楠就主动担负起照顾老人的责任，一有空就去帮老人干些农活，不

让老人孤单寂寞。

见到王二德老人的时候有些惊讶，70多岁的人了，身体健康，性格开朗，从他脸上一点儿也看不出生活的郁闷和忧虑。

偶遇一位老人，从山中的绿荫小道上走来。我急忙迎过去，与老人攀谈起来。寻一处幽静之地相对落座，聊到高兴处，老人打量一下村子，悠悠说道：“赶上这好年胜景，有这么一帮干实事的带头人，是咱老百姓的福分。要不王二德的日子也不会那么滋润，王林昌也不会安享晚年，走得还那么排场……”

跟随王现军的脚步，在村里走了个遍，犹如在花园里游赏。目之所及，错落有致的房舍、曲径通幽的村街，一草一木都含情带韵，令人无不感受设计者的匠心独运。废弃的盆盆罐罐，被砌入墙内，植入花草，一面普通的墙就有了艺术的美感。一条穿村而过的小河，两岸摆上石阶，栽上垂柳，既保留了原始的乡野趣味，又点缀了优雅的浪漫气息。低洼的

地方用鹅卵石铺垫，随处可见的石头摆成景观，竹子围成的栅栏，淘汰的水缸、碾盘、石臼、牛槽、耕犁，简易成型，皆为风景，处处留住乡愁，抚今追昔，彰显旧貌新颜的人文风采。

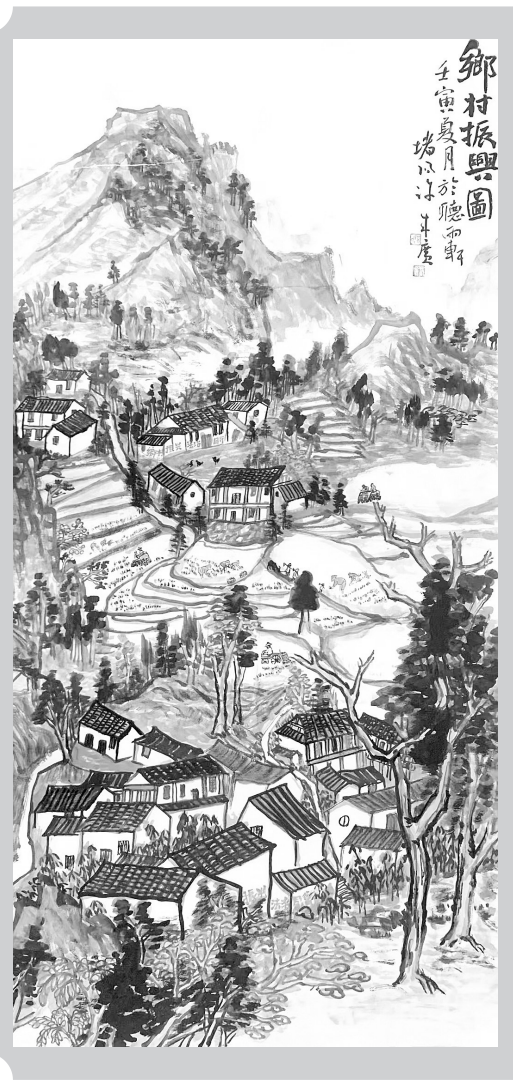
山区小村，沐浴南来春风，走入收获的季节。自觉清扫街道，维护村容村貌蔚然成风，孝老敬亲等新风尚悄然生成。

这里的乡土之美，精致的人居环境，阳光哺育的幸福指数显得淋漓尽致。翻天覆地的变化，是一首荡气回肠的华美辞章，足以令民众诵吟和传唱。

东风渐入农户家，美丽的乡村童话，不再是遥不可及的传说。

历史的软件程序不断更新，斑斓在时空中的陈腐传说随风消散，化为尘埃。宿王店的故事新编里，仍有二王。青山绿水，村子富足，村民安康，百姓是公仆们心中敬奉的王；倾情千家万户，心系民生冷暖的公仆们是百姓依靠的王。

二王同宿一村，焉不幸福流长。



乡村振兴图(国画) 许来

中牟县自然资源局 新郑市自然资源和规划局 郑州市自然资源和规划局 郑州航空港经济综合实验区分局

国有建设用地使用权挂牌出让公告

郑港资交易告字〔2022〕10号

经中牟县人民政府、新郑市人民政府、郑州航空港经济综合实验区(郑州新郑综合保税区)管理委员会批准，中牟县自然资源局、新郑市自然资源和规划局、郑州市自然资源和规划局郑州航空港经济综合实验区分局决定以网上挂牌方式出让郑港出(2022)29号(网)等12宗国有建设用地使用权，具体由郑州航空港经济综合实验区(郑州新郑综合保税区)公共资源交易中心承办。现将有关事项公告如下：

一、挂牌地块的基本情况和规划指标要求

二、本次出让地块中华人民共和国境内外的法人、自然人和其他组织均可申请参加竞买，申请人可以单独申请，也可以联合申请。

三、本次出让地块采取无底价挂牌方式出让，最高价

格的出价人即为竞得人。

四、申请人需在2022年9月27日至2022年10月24日期间办理数字证书认证手续(流程详见郑州航空港经济综合实验区(郑州新郑综合保税区)公共资源交易中心官网http://www.zzhkgggyz.com/“公共服务一办事指南”窗口)，登录郑州航空港经济综合实验区(郑州新郑综合保税区)公共资源交易中心电子招投标交易平台(官网点击“交易主体登录”)，浏览公告并下载挂牌须知。

申请人按规定交纳竞买保证金，具备申请条件的，将在2022年10月24日17时前确定其竞买资格。

五、本次国有建设用地使用权公告时间为2022年9月27日至2022年10月16日，网上挂牌时间为2022年10月17日至2022年10月26日。挂牌截止时间具体为：

郑港出(2022)29号(网)	10月26日09时00分	郑港出(2022)30号(网)	10月26日09时10分
郑港出(2022)31号(网)	10月26日09时20分	郑港出(2022)33号(网)	10月26日09时30分
郑港出(2022)37号(网)	10月26日09时40分	郑港出(2022)38号(网)	10月26日09时50分
郑港出(2022)39号(网)	10月26日10时00分	郑港出(2022)40号(网)	10月26日10时10分
郑港出(2022)41号(网)	10月26日10时20分	郑港出(2022)42号(网)	10月26日10时30分
郑港出(2022)43号(网)	10月26日10时40分	郑港出(2022)44号(网)	10月26日10时50分

六、其他需要公告的事项

(一)本次成交的地块出让金缴款期限为国有建设用地使用权出让合同签订之日起30日内。竞得人付清全部挂牌成交价款后，依法申请办理土地相关手续。

(二)竞买人须全面了解郑州航空港经济综合实验区项目备案政策。

七、联系方式

郑州市自然资源和规划局郑州航空港经济综合实验区分局：刘先生、帖先生(0371)58551631
郑州航空港经济综合实验区(郑州新郑综合保税区)公共资源交易中心：王先生(0371)61318572

2022年9月27日

编号	土地位置	土地面积(平方米)	土地用途	规划指标要求					使用年期(年)	起始价(万元)	竞买保证金(万元)
				容积率	建筑密度(%)	绿地率(%)	建筑高度(米)	地下规划指标			
郑港出(2022)29号(网)	晶店路以南、荆州路以东	43382.67	商务(兼容商业)用地	> 2.0、< 3.0	< 55	> 5	< 70	见建设用地规划设计条件通知书	40	14322	14322
郑港出(2022)30号(网)	晶店路以南、规划会展五街以东	24291.25	商业用地	> 2.0、< 3.0	< 50	> 25	< 70	见建设用地规划设计条件通知书	40	8337	8337
郑港出(2022)31号(网)	唯贤路以南、怡如街以东	15558.47	商业用地	< 2.5	< 40	> 25	< 40	见建设用地规划设计条件通知书	40	5069	5069
郑港出(2022)33号(网)	采文路以南、仁静街以西	20518.96	商业用地	< 2.5	< 40	> 25	< 40	见建设用地规划设计条件通知书	40	6948	6948
郑港出(2022)37号(网)	望湖路以北、梅河路以东	23129.19	商务(兼容商业)用地	< 3.5	< 45	/	< 150	见建设用地规划设计条件通知书	40	7861	7861
郑港出(2022)38号(网)	望湖路以北、梅河路以东	22646.57	商务(兼容商业)用地	< 4.5	< 45	/	< 180	见建设用地规划设计条件通知书	40	8153	8153
郑港出(2022)39号(网)	规划工业八路以北、梅河路以东	22681.98	商务(兼容商业)用地	< 4.5	< 45	/	< 180	见建设用地规划设计条件通知书	40	8200	8200
郑港出(2022)40号(网)	规划工业八路以北、梅河路以东	23213.83	商务(兼容商业)用地	< 3.5	< 45	/	< 150	见建设用地规划设计条件通知书	40	7950	7950
郑港出(2022)41号(网)	规划工业八路以南、梅河路以东	29663.58	商务(兼容商业)用地	< 3.0	< 45	/	< 130	见建设用地规划设计条件通知书	40	9741	9741
郑港出(2022)42号(网)	东海路以北、双鹤湖三街以东	11944.75	商务(兼容商业)用地	< 3.5	< 45	/	< 80	见建设用地规划设计条件通知书	40	3970	3970
郑港出(2022)43号(网)	东海路以北、双鹤湖三街以东	13337.56	商务(兼容商业)用地	< 3.5	< 45	/	< 80	见建设用地规划设计条件通知书	40	4579	4579
郑港出(2022)44号(网)	东海路以北、双鹤湖三街以东	12584.22	商务(兼容商业)用地	< 3.5	< 45	/	< 80	见建设用地规划设计条件通知书	40	4316	4316