

# 郑州“张开双臂”欢迎全球人才 一揽子措施支持青年在郑就业创业

本报讯(记者 李娜 通讯员 苏军亮)第六届中国·河南招才引智创新发展大会将在这个秋天举行,郑州将再次“张开双臂”,以实实在在的举措对全球人才表示欢迎。记者昨日从市人社局了解到,今年,我市实施一系列措施,支持高校毕业生等青年在郑就业创业。这其中,既有就业补贴,又有创业补贴;既有住房优惠,又有就业帮扶……一揽子满满诚意的措施,为青年人才抛出“橄榄枝”。

## 开展企业吸纳就业行动

我市要求,各地各部门围绕重大工程、重点项目,分行业分区域挖掘、开发适合高校毕业生等青年就业的岗位,更好发挥企业吸纳就业主渠道作用。

支持中小微企业更多吸纳高校毕业生就业,按规定给予社会保险补贴、创业担保贷款及贴息、税费减免等扶持政策。

对企业招用毕业年度或离校2年内未就业高校毕业生、登记失业的16~24岁青年,签订1年(含)以上劳动合同并为其缴纳社会保险费的,按规定给予每人1000元的一次性吸纳就业补贴,政策实施期限截至2023年12月31日。

对招用应届高校毕业生,签订1年以上劳动合同并按规定缴纳社会保险费的用人单位,给予一定的补贴。其中招用30人(含)以上50人(含)以下的,按照每人2000元补贴;招用超过50人的,补贴标准提高到3000元,最高补贴100万元。

## 事业单位计划招聘1万人左右

今年,我市事业单位空缺岗位主要用于招聘高校毕业生。全年全市事业单位计划招聘1万人左右,其中,招聘应届高校毕业生的数量原则上不低于2022年。

## 拓展基层就业空间

我市提出,今年,“三支一扶”计划招募规

模不低于2022年。实施高校毕业生就业城乡社区专项计划、村医专项计划、特岗教师计划,支持引导高校毕业生在社区治理、养老服务、医疗卫生、教育、社会工作等领域就业创业。积极开发科研助理岗位,有关经费可按规定从科研活动直接支出中列支。

## 畅通毕业生参军入伍绿色通道

在全市开展大学生参军入伍引导行动。在义务兵征集和直招军士、军队文职人员招录中优先吸纳2023届高校毕业生、高级技工学校和技工院校毕业生。

畅通毕业生参军入伍绿色通道,落实参军“四优先”、公务员招录、事业单位定向招聘退役大学毕业生士兵、退役普通高职(专科)士兵免试参加普通专升本招生、退役大学生士兵专项硕士研究生招生计划等优惠政策,对征集入伍的在读大学生(含应届毕业生)每人给予5000元一次性生活补助,给予本专科生应征入伍每人每年最高不超过12000元、研究生每人每年最高不超过16000元的学费补偿、国家助学贷款补偿。

## 灵活就业可减税费或有社保补贴

如果高校毕业生选择灵活就业,那么,这些补贴别忘了领:持有就业创业证或就业失业登记证的人员从事个体经营的,自办理个体工商户登记当月起,在3年内按每户每年14400元限额依次扣减其当年实际应缴纳的增值税、城市维护建设税、教育费附加、地方教育附加和个人所得税。对离校两年内未就业高校毕业生实现灵活就业并缴纳社会保险费的,按其实际缴纳社会保险费的2/3给予社会保险补贴,补贴期限最长不超过3年。

## 离校未就业给予3次免费岗位推荐

高校毕业生离校未就业,我市将对其提供3

次免费的岗位推荐。

记者了解到,我市教育部门要建立高校毕业生去向登记制度,作为高校毕业生办理离校手续的必要环节。人力资源和社会保障部门要将离校未就业高校毕业生纳入实名制管理,建立普遍联系,对有就业意愿的,免费为每人至少提供1次职业指导、3次岗位推荐、1次职业培训或就业见习服务。对毕业年度内实名登记的离校未就业高校毕业生,按每人300元标准给予一次性求职创业补贴。

## 今年募集就业见习岗位2万个以上

我市将继续落实“梦想启航——河南省就业见习岗位募集计划”,积极动员全市各类企事业单位、社会组织,提供更多管理、技术、科研类见习岗位,2023年募集就业见习岗位2万个以上。对年度吸纳见习人员超过100人、留用率超过70%并稳定就业1年以上的就业见习单位,优先推荐参评为省级示范见习基地。

另外,对于离校未就业高校毕业生到基层实习见习基地参加见习或者到企事业单位参加项目研究的,视同基层工作经历,自报到之日起算。对见习期满未与见习人员签订劳动合同的,给予剩余期限见习补贴,政策延续至2023年底。

## 做实“一人一档一策”帮扶措施

我市还将进一步完善就业帮扶机制,做实“一人一档一策”帮扶措施。

及时将符合条件的困难高校毕业生纳入社会救助范围。继续免除2023年及以前年度毕业的贷款学生2023年内应偿还的国家助学贷款利息,本金部分可再申请延期1年偿还,延期贷款不计罚息和复利。

## 开展职业培训提升技能

我市明确,要扩大青年职业技能培训规模,将有培训意愿的高校毕业生等青年全部纳

入职业培训服务范围,对城乡未继续升学的应届初中毕业生开展劳动预备制培训,按规定给予职业培训补贴。

## 青年创业开业就有补贴

我市提出,毕业生在校期间可参加创业意识培训、创办(改善)企业培训、创业实训、网络(电商)创业培训各一次,按规定分别给予200元、1000元、300元、1500元的培训补贴。

高校毕业生首次创办企业或从事个体经营的,按规定给予一次性开业补贴。符合条件自主创业的高校毕业生可按个人不超过40万元、小微企业不超过300万元申请创业担保贷款,其中个人创业担保贷款,按照省政策有关要求实行财政全额贴息,政策实施期限截至2023年12月31日。政府投资开发的孵化器创业载体应安排30%左右的场地免费提供给高校毕业生。

## 力争年内筹集人才公寓5万套(间)

留郑工作有生活补贴,在郑买房还有购房补贴——

在郑州,对毕业3年内来郑工作的全日制博士研究生、35周岁以下的硕士研究生、本科毕业生和技工院校预备技师(技师),按每人每月1500元、1000元、500元的标准发放生活补贴,最长发放36个月。

对新申请并符合条件的全日制博士、硕士、本科毕业生和技工院校预备技师(技师)、专科生,在我市首次购买商品住房的,分别给予10万元、5万元、2万元、1万元首次购房补贴。

加大人才公寓筹集力度,力争年内筹集人才公寓5万套(间)。简化申请流程,优化配租方式。实时房源发布,即时申请,即时选房,即时签约,即时缴费,即时入住,全流程在线办结,方便高校毕业生等青年人才申请和入住。

本报讯9月6日,在服贸会·2023(第三届)中国楼宇经济北京论坛上,金水区荣列“中国楼宇经济(总部经济)标杆城区30强第10位”,较去年进2位次,这也是河南省在该奖项中唯一上榜的城区。

近年来,金水区委、区政府把楼宇经济工作纳入全区经济发展战略,定位为全区经济发展5大平台之一,楼宇经济的高质量发展节节攀升,先后获得“中国楼宇经济服务创新城区”“中国楼宇经济领军发展城区奖”“中国楼宇经济(总部经济)标杆城区30强(第12位)”等荣誉。目前金水区现有建成商务楼宇261幢,建筑面积642.1万平方米,共有楼宇企业2.86万家,入驻率为90.28%,属地纳税率为92.1%。2022年度完成缴纳区级税收百万元以上楼宇168幢、千万以上楼宇55幢,全口径税收超亿元楼宇14幢;楼宇经济总量突破600亿元,占比区级税收贡献超30%,楼宇经济撑起金水区高质量发展的“四梁八柱”,为全市乃至全省楼宇经济发展提供“金水样板”。

——抓顶层设计,助力实现突破发展立足楼宇空间布局和业态分布现状,用好用足楼宇经济高质量发展专项扶持办法、三年行动计划和老旧商务楼宇改造提升方案,从资金扶持到具体规划统筹引领发展,探索用标准化引导楼宇产业品牌化、精品化、专业化发展。明确了全区楼宇的功能、定位,精准谋划楼宇经济产业布局,以“产业、规模、产出”为导向,打造楼宇经济生态圈。

——抓重点产业,提升楼宇发展质量。瞄准楼宇产业方向,按月更新特色楼宇项目库,重点打造48栋备案特色楼宇,按信息科技、现代商贸、现代金融、高端商务、总部经济逐一对照A类特色楼宇的产业结构、分布情况进行分析,开展定向招商,同时在已完成特色培育的27栋初级特色楼宇基础上进行提升,打造4栋品牌型亮点特色楼宇。

——抓招商举措,提升项目落地效率。依托区、街道、楼宇三级联动招商机制,梳理辖区商会、协会、科研院所等资源,以商招商,特别是依托智库平台优势探索“都市型高层工业”发展路径,促进IT服务、现代金融等跨界融合。在建楼宇提前介入,做到精准引引、招大聚强;增量楼宇做到提前规划、产业集聚、树立品牌;存量楼宇做到提质增效、二次招商。

——加速数智赋能多方联动,确保基础数据“鲜活度”。积极与“数智金水”系统对接,楼宇中心、街道、社区、网格员、楼宇管家通过管理平台和“线上”管家系统,边走边录入,实现楼宇数据的一键动态更新,系统数据匹配动态率超95%。

——持续创新实践运用,提升楼宇信息“共享度”。通过将楼宇经济管理平台数据并入“数智金水”共享平台、政务云平台、金水发布的链接,将楼宇基础信息数据实时共享给相关职能部门、街道,为制定政策、部门决策及服务企业提供数据支撑和依据。(贺霄喜)

# 金水区上榜中国楼宇经济标杆城区十强

较去年提升两个位次

## “书记项目”进行时

# 以书记项目“小切口”做活高质量发展“大文章”

(上接一版)如“党建引领赋能二七商圈城市更新”“党建领航 芝麻花开”等;有关民生和百姓生活息息相关的,如“老旧小区改造 让居民幸福感原地升级”“‘惠’家无难事 群众来商议”“‘红动广场’民呼我应”等。

46个项目聚焦郑州高质量发展,把全面加强党的领导和党的建设与推进“十大战略”行动结合,围绕网格化基层治理、优化营商环境、乡村振兴、产业项目建设、民生实事等工作开展和选择。可以说,46个项目涵盖范围广、可实施性强、难度比较大,是名副其实应由“书记”主抓的项目。

## 规范管理:项目实施动态调整

“书记项目”在郑州是首次实施。“我们落实市委‘三标’要求,学习借鉴广州、苏州等地经验做法,结合郑州实际,对‘书记项目’的管理更加本土化、科学化。”市委组织部有关负责人说。

为了强化基层党建“书记项目”跟踪问效,构建全链条、全过程、全覆盖工作闭环机制,确保基层党建“书记项目”高效实施,我市还对“书记项目”的实施建立了五项管理

机制——跟踪培育机制——组建项目指导专班,建立项目管理台账,对纳入市级项目库的46个“书记项目”,分板块、分类别梳理,将项目目标量化具体化,形成时间表、路线图和责任书,构建清单式、台账式管理模式。

调度通报机制——项目指导专班采取实地走访、座谈访谈等形式,对纳入市库的“书记项目”逐个调研督导,强化对项目质量标准、项目进度、目标成效的实时把控;市委党建办采取不定期督查方式,分板块通报项目进度,推动项目单位比学赶超、创先争优。

动态调整机制——实施项目动态管理,市委党建办适时开展项目中期质量评估,对进展缓慢、完成确有难度且预期效果不佳的,取消其纳入市库项目资格,其他未纳入市库的项目,项目单位可提出入库申请,经项目评审组综合评估,对达到标准要求、预期效果好的,补充调整入库。

观摩交流机制——开展“书记项目”观摩评比活动,通过现场汇报、实地察看、典型交流等方式,多维度了解项目进度,分板块对项

目实施情况进行综合评价,评分结果计入年度“书记项目”评审成绩。

评选表彰机制——按照项目平时推进情况40%权重、年终评审情况60%权重,综合计算项目得分,分板块评选产生优秀“书记项目”,评选结果作为加分事项纳入年度党建考核。市委党建办从优秀“书记项目”中遴选10个特色项目,召开基层党建“书记项目”路演交流会,表彰一批基层党建示范项目或典型案例。

## 党建引领:以小切口促进全市高质量发展

以“党建链”连起“产业链”带动“服务链”——新密市以“党建链”带动“产业链”,通过组建耐材产业、大造纸产业、农业产业、小微企业园、城市商业综合体等5个产业链党委,有效覆盖全市38家造纸、305家耐材、1518家小微企业,通过党的工作全覆盖,预计耐材产业年产值突破300亿元,增长20%以上,造纸产业产值突破15亿元,增长25%左右。

以党建促进二七商圈的复兴——“开业8天,商场总客流高达80万人,销售额达到了

3360万元。”亚细亚·卓悦城总经理闫民说,这些成绩的取得正是得益于郑州市委、二七区委实施的“书记项目”——《党建引领赋能二七商圈城市更新》工程的重大举措和生动实践,从亚细亚项目的规划设计、场馆打造、落地建设,到组织领航、业态招商、开业筹备,区委、区政府都给予了极大的帮助。

让产业链、供应链、创新链等“链链相连”——郑州经开区聚集上汽、宇通、东风日产、海马4家整车厂,7家专用车厂260多家汽车零部件企业,汽车整车产能达到130万辆,占全省70%以上。当前,他们的“书记项目”,是要加强对经济工作的全面领导,抓好产业链党建,实现产业链、供应链融合发展,实现“党建强、企业兴、产业稳”的新发展格局……

放眼全市,“书记项目”正如星星之火,照亮着郑州经济社会发展的各个领域。

46个“书记项目”就如同46盏由各级党组织书记手持的“明灯”,为项目助力、为经济发展助力、为民生改善助力、为城市精细化管理助力,最终,将形成燎原之势,开创郑州国家中心城市现代化建设的新局面。

## 河南新增39个全国名特优新产品

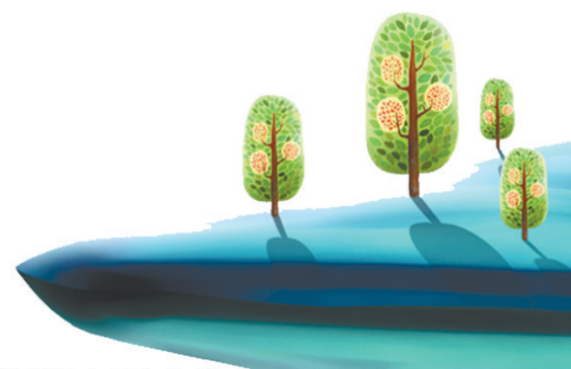
郑州有7个入选

本报讯(记者 武建玲)近日,农业农村部农产品质量安全中心公布了2023年第二批全国名特优新产品名录,550个产品被纳入名录并获得证书,其中河南有中牟红薯、新郑草莓、新密葡萄、栾川黑猪等39个农产品入选。

据悉,河南入选2023年第二批全国名特优农产品名录的39个农产品中,郑州市有7个,分别是:中牟红薯、荥阳豆芽、新密葡萄、新郑草莓、新郑芥蓝、新郑菜心、新郑番茄。我省还有栾川黑猪、嵩县柴胡、淇县小米、武陟白灵菇、虞城猕猴桃等32个农产品入选。

据悉,今年5月份公布的2023年第一批全国名特优农产品名录共有194个农产品入选,其中河南有35个产品入选。

# 像保护眼睛一样保护生态环境 像对待生命一样对待生态环境



中共郑州市委宣传部 郑州市文明办