

考季 指南

6所部属师范大学拟在豫招607人

“本研衔接”河南履约任教范围发布

本报讯(记者 张竞秋)2024年河南高考考生正在填报志愿,省教育厅昨日发布《河南省2024年部属师范大学本研衔接师范生公费教育分专业履约任教范围的通知》,提醒有相关报考计划的考生认真了解部属师范大学本研衔接公费师范生培养新政以及具体履约任教范围。今年高考,6所部属师范大学拟在河南招生607人。

据悉,本研衔接师范生公费教育是指国家在北京师范大学、华东师范大学、东北师范大学、华中师范大学、陕西师范大学和西南大学6所教育部直属师范大学面向师范专业学生实行的,本科和研究生阶段一体设计、分段考核、有机衔接,由中央财政承担学生在校期间学费、住宿费并予生活费补助的培养管理制度。

根据政策,本研衔接师范生公费教育面向全国,重点为中西部地

区省会城市之外的地(市、州、盟)及以下行政区域培养研究生层次中小学教师,不得定向到直辖市、计划单列市或省会城市主城区任教(五个自治区、陆地边境省份、海南省、贵州省、青海省除外)。接受本研衔接师范生公费教育的学生由部属师范大学按照《本研衔接师范生公费教育协议》进行教育培养,在校学习期间和毕业后须按照协议约定履行相应的责任和义务。本研衔接公费师范生研究生一年级课程学习结束后,培养院校将按照综合考核结果对学生排序,以公费师范生管理信息系统中的履约任教范围分配表为依据,按照排序结果组织学生依次选定履约任教市(州)。河南省报考2024年部属师范大学本研衔接师范生公费教育分专业履约任教范围,可登录河南省教育考试院官方网站查询。

今年,6所部属师范大学在河南提前录取批次计划招607人,其中,国家公费师范生和国家优师专项两大类计划招603人,北京师范大学俄语、日语专业各招2名文科生。

国家公费师范生文理科共计划招447人:北京师范大学文科1人,理科5人;北京师范大学(珠海校区)文科7人,理科7人;东北师范大学文科43人,理科48人;华东师范大学文科10人,理科20人;华中师范大学文科27人,理科81人;陕西师范大学文科12人,理科27人;西南大学文科75人,理科84人。

国家优师专项文理科共计划招156人:北京师范大学(珠海校区)文科20人,理科30人;东北师范大学文科8人,理科10人;华东师范大学文科6人,理科4人;华中师范大学文科8人,理科5人;陕西师范大学文科16人,理科39人;西南大学文科6人,理科4人。

新闻“1+1”

《教育部直属师范大学本研衔接师范生公费教育实施办法》近日出台,与“师范生公费教育”相比,“本研衔接师范生公费教育”在政策方面有5大方面的变化与调整。

提升培养层次。2024级所有部属院校公费师范生可免试攻读全日制教育硕士,通过本硕一体化设计(学制6年),提升培养层次和质量。

明确就业方向。重点为中西部地区省会城市之外的地(市、州、盟)及以下行政区域培养研究生层次中小学教师,不得定向到直辖市、计划单列市或省会城市主城区任教(五个自治区、陆地边境省份、海南省、贵州省、青海省除外)。

创新激励机制。培养院校在推免前设置转段考核,学生达到学校考核要求可推免。

强化履约要求。新政策要求本研衔接公费师范生毕业后,除重大疾病等特殊情况下,均须履约任教,不得违约。

注重职后发展。新政策强调部属师范大学应建立职后专业发展跟踪服务机制,鼓励毕业生在确保履约任教的基础上报考博士研究生。

给您提醒

志愿填报期间 谨防各类招生诈骗

本报讯(记者 张竞秋)随着我省普通高考工作进入志愿填报阶段,各类招生诈骗也进入多发期,6月26日,省教育考试院提醒广大考生、家长,对各类招生诈骗信息保持高度警惕,明辨诈骗伎俩,避免上当受骗。一旦发现可疑情

况,要及时向有关部门反映举报。河南省教育考试院监督举报电话:0371-55610639。

近期,一些不法分子利用广大考生、家长急切填报高考志愿的心理,通过设置各类“招生陷阱”诱骗考生和家长。据了

解,目前我省已有个别考生、家长收到由不法分子冒充河南省教育考试院名义发送的“成功报考某高校”的诈骗信息,并要求考生、家长进行所谓网上支付缴费。省教育考试院提醒考生和家长,我省高考志愿填报在“河南省普通高校招生考生服务

平台”(https://pzwb.haee.cn)进行,不向考生收取任何费用。志愿填报期间,考生可登录教育部“阳光高考”平台“阳光志愿”信息服务系统或全国普通高校招生咨询指导平台了解查询相关信息,科学高效填报志愿。

关注国际禁毒日

揭开麻精药品的“谎言与真相”

我市举办国际禁毒日宣传活动

夏日炎炎“荷”处相逢

两大公园荷花展今日同时开幕

本报讯(记者 裴其娟 通讯员 常胜)灼灼荷花次第开,夏日美景入画来,由郑州市园林局主办,郑州市公园广场事务中心承办的2024年荷花展今日在西流湖公园和紫荆山公园同时开幕,花展将持续至7月15日,市民可免费观赏。

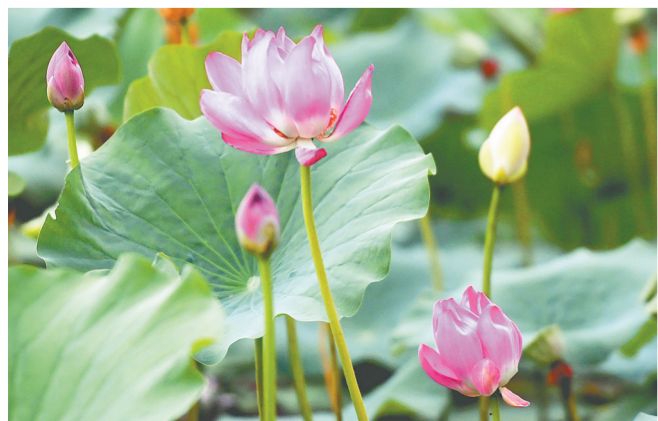
西流湖公园荷花展位于公园南区荷湾夜雨景点,参展荷花及水生植物品种有红水仙、玉绣球、秋翠、豆蔻年华等120余种,25000余株。经过不断地改造提升,公园将水面划分为不同区域,使各个品种疏密有致,配合水生植物,丰富水面景观,观赏效果更富有层次感。亭亭玉立的荷花在夏日的骄阳里竞相盛开,争奇斗妍,迷人的水韵,醉人的荷香,形成了夏日里一道靓丽独特的风景。沿着景观步道,漫步于荷花丛中,一边是碧水蓝天波光倒影,一边是荷花艳艳触手可及,阵阵清风拂面,呼吸着荷花的清香,令人心旷神怡。栈道旁的杨树高大耸立,枝繁叶茂,形成凉爽的树荫,游客可以漫步在林间栈道,享受树下的微风,清凉的湖水,翠绿的小荷,鲜活蜻蜓,构成一幅夏日清凉惬意的悠闲场景。本次花展还在南区大门入口和绿色驿站设置荷花品种展示区。荷湾夜雨景点位于西流湖公园南区中原路,游客从中原路大门进入园区,沿着游路向北300米即可到达。

紫荆山公园荷花展共有9000余株荷花呈现给广大市民游客。市民在室外赏完荷花之余,别忘了到园内的“园中园”——紫荆梅苑欣赏大师级的荷花插花、雕刻、书画等作品,巧夺天工的技艺一定会惊艳到你。

记者在紫荆梅苑看到,近200平方米的展厅布置得十分雅致,墙上书画作品琳琅满目,依墙摆放着一件件盆栽荷花。最吸睛的是展厅中心展台上的几十盆以竹为花器的荷花插花作品和两盆精妙绝伦、呼之欲出的荷花雕刻作品,两种不同的造型艺术为市民游客打造一场荷花视觉盛宴。除了室内展厅,院内还养殖有多个品种睡莲,极具观赏价值,花展期间全部免费开放。



昨日,紫荆梅苑的荷花雕刻作品,为游客奉上一场荷花视觉盛宴。 本报记者 裴其娟 摄



炎炎夏日,正是观赏荷花的好时节。郑州市北龙湖湿地公园、紫荆山公园、青少年公园、西流湖公园荷花盛开,吸引众多市民前往观赏。 本报记者 周雨 摄

本报讯(记者 张玉东 周雨 通讯员 王霞 文/图)“吃一颗能瘦8斤?”“忘却烦恼?带来快乐?”“变得聪明?成绩突飞猛进?”……昨日,由郑州市禁毒办、金水区禁毒办联合举办的以“防范青少年药物滥用”为主题的2024年国际禁毒日集中宣传活动在青少年公园举行,带你揭开涉麻精药品滥用的“谎言与真相”,学防范麻精药品滥用攻略。

近年来,随着毒品违法犯罪持续受到高压严打,海洛因、冰毒等传统毒品获取难度变大,一些不法分子盯上同样能让人上瘾的麻精药品以及其他未管制的成瘾性物质,以药代毒、多药滥用等新情况不断出现。

为了让更多人认清滥用麻精药品的危害,郑州市禁毒办、金水区禁毒办以揭开麻精药品的“谎言与真相”的形式,向群众普及禁毒知识。活动现场,禁毒民警带你逐一认识网红“减肥药”“快乐水”“聪明药”“上头电子烟”等涉(含)麻精药品的谎言,让你认清麻精药品到底是“神药”VS“毒药”,是“天使”还是“魔鬼”,教你学会防范麻精药品滥用攻略;在禁毒游戏区,禁毒大富翁、大转盘游戏带你在游戏中认识麻精药品,学习识毒防毒知识;在仿真毒品展示区,让你近距离认清麻精药品的“变形”与“伪装”;活动现场还特别设置了非遗文化展区,蛋雕“禁毒”字样、手工制作“禁毒”漆扇、“珍爱生命”剪纸、“拒绝毒品”的粮食画……将非遗文化项目与禁毒宣传元素巧妙融合,活灵活现地将禁毒知识呈现在大家面前,既为传统非遗文化赋予了新的意义,也让禁毒宣传教育插上



民警向市民普及禁毒知识



非遗文化项目与禁毒宣传元素融合,让禁毒宣传接地气

了民间传统文化的翅膀,让禁毒宣传更接地气,构成了一幅别具一格的禁毒宣传画卷,吸引了前来公园游玩的群众。

“这样的活动既有趣又好玩,就像玩闯关游戏一样,一路解锁

药物滥用的‘谎言与真相’,不仅学到了禁毒知识,还近距离感受到了非遗文化盛宴,我们会积极参与到禁毒斗争中来,为营造无毒社会贡献自己的力量。”参与者纷纷表示。



6月26日是国际禁毒日,为进一步夯实禁毒宣传成果,提高市民识毒、防毒、拒毒的能力,郑州市公安局中原分局禁毒大队联合彩虹禁毒社,在中原万达广场开展了“防范青少年滥用涉麻精药品等成瘾性物质专题”宣传教育活动。 本报记者 孙志刚 摄



西流湖公园 4处水域较危险

提醒:湖边观景,切莫忽视安全



西流湖公园始建于20世纪70年代。2017年4月,西流湖公园进行大规模改造提升,2021年4月底建成开园,经过综合治理后的西流湖公园占地面积3639亩,其中水面面积1136亩,水路全长5.6公里,形成“一湖、五岛、十二景”的景观。公园不少水域水深超3米,其中有四处水域危险性较高,提醒大家在湖边观景时,一定要注意安全。

危险水域一:保吉寨北侧水域

保吉寨北侧水域是西流湖“十二景”中的第一景,水深超2米。此河段新增拦水坝一个,拦水坝上有一个观景长廊。西流湖的河床位于丘陵之中,属风积地貌,多处河岸壁立如悬崖。保吉寨是贾鲁河边的一个突出的20米高的奇特台地。河从台地的西侧往北,绕台地几乎一周,把台地变成半岛状,像伸向河中的葫芦。

6月26日上午,记者从保吉寨西侧到北侧水域。此时水边的荷花正在开放。观景廊道中不少家长带着孩子在游玩。有孩子伏在栏杆边和水边嬉戏,西流湖公园管理处的工作人员劝说家长,让孩子当心这些危险水域。

危险水域二:盆景园水域

盆景园是西流湖公园的“三园”之一,该处水域是公园最深的地方(如图),位于西三环与陇海铁路交叉口西南角。河道从郑州晚晴山庄之西,由南向北200米后突然向东拐弯,这200米的湖面东侧,全是垂直的陡崖,入水处水深4米左右。河床是陈庄村,河西就是知名的后仓村的佛光寺。

河东湾新村75岁的陈进益老人介绍,50年前,这里是贾鲁河郑州段最深的深潭,水深十几米,常有鱼鹰在深潭里捉出十来斤的大鱼。后来东岸不断向河里塌方,水流渐渐小了,但是仍然很危险。

湖中水草不少,向里一米以外,湖水发乌不见底。西流湖水面安全员宋有志说:“西流湖公园5.6公里水面,最深的地方就在这里。平时人迹罕至,一旦发生意外,救助会比较困难。”

危险水域三:航模基地水域

航模基地位于建设路的北侧,此处水域是一个比较开阔的湖面。此次西流湖公园提升,对湖面以下的淤泥进行大规模清理,使水深达到2米以上。为保持湖面水位,又在北侧200米处建立了一个石质拦水坝,使此湖面保持水面恒定。

应附近市民要求,没有重大比赛时,市民可入此航模园内健身,不少市民带孩子在水边玩,而石坝上随时可以去玩。

宋有志说:“危险之处是大坝上经常有一群十来岁的孩子,经常偷偷下水游泳。更有附近工地的农民工,半夜时分趁管理员回家休息,他们就去河中游泳。因为大多是外地人,不知水深浅,又没有安全措施,一旦游到湖中心腿抽筋或者有其他意外情况,就会非常危险。”

危险水域四:农业路桥南水域

农业路桥南水域位于西流湖公园管辖的最北端,桥下设有拦水坝,此处水面宽阔,桥下垂钓者多,湖边游玩者众。桥西南角建的人工大瀑布,三年来已成郑州西郊网红打卡地。

“此段湖面西侧是新建玻璃廊道及多处景点,又有瀑布,来亲水的人太多,湖水深接近3米。西岸坡陡,尤其是桥下,人一旦滑入湖中,非常危险!”湖面安全员说,此湖段发生过多次溺水事件。

西流湖公园管理处综合科相关负责人介绍,为达到预防未成年人溺水“零发生”的目标,安保人员采用固定区域巡逻与机动巡逻相结合的方式,24小时不间断对湖边重点区域严防死守;集中安保力量不定期开展对夜钓、游泳人员夜查行动;沿湖设置警示标识,配备救生圈、救生衣等救援设备;在对游客戏水、游泳、钓鱼行为进行劝阻的同时,发放防溺水宣传单,牢牢守住未成年人防溺水安全防线。

本报记者 徐富盈 文/图

金水河畔 新建公厕不开门?

回复:未正式移交,何时开放尚需等待

“金水河边有个公厕已经完工,建得很漂亮就是没开放,希望有关部门督促一下,尽快为市民提供方便。”近日,市民刘女士向郑州日报“市民热线”栏目反映,金水区吴家庄路与燕黑路交叉处西南角一处新建公厕已经完工,但一直没有开放,希望有关部门督促一下,便于大家使用。

6月25日11时许,记者来到金水区吴家庄路与燕黑路交叉处西南角。记者注意到,刘女士所说的公厕包含公厕和环卫管理驿站,建筑外观崭新,公厕部分的基本设施已布置完毕,外面的洗手池和镜子已安装,但卫生间大门紧闭,门口还堆放着杂物。

“夏天到了,我们平时都喜欢在金水河旁散步纳凉,这边居民也比较多,如果公厕能开放,会极大地解决大家如厕难的问题。”刘女士表示。

吴家庄路与燕黑路交叉处有黑朱庄未来滨河小区、滨河苑小区、金水花园、舒心苑等多个居民小区,人流量非常大,是附近居民外出游玩的必经之地。

25日17时许,记者致电郑州市城区河道事务中心,工作人员表示目前施工单位尚未将该工程移交至该中心,暂不清楚公厕何时能够开放,但会将问题反应给施工方,请市民耐心等待。 本报记者 汪永森 实习生 勾泽萱