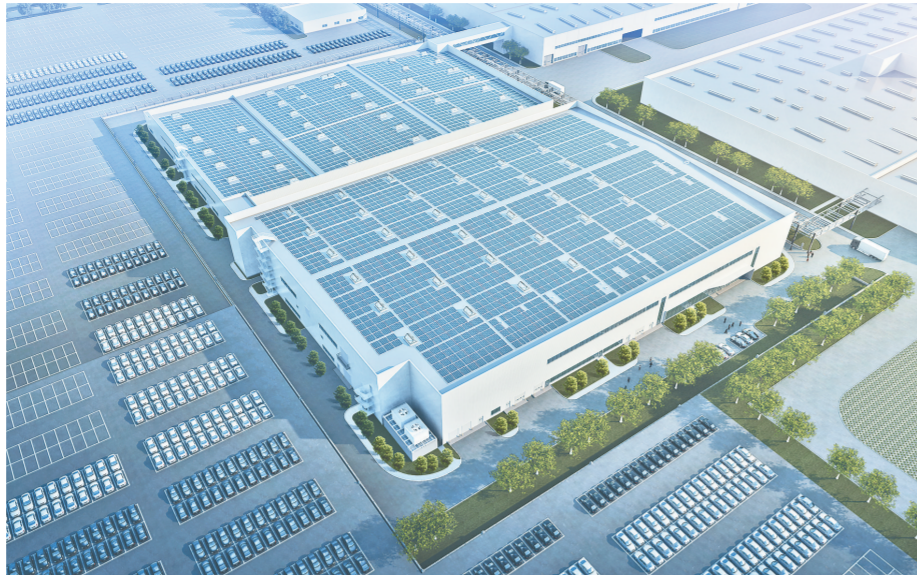


新时代 新征程 新伟业

“项”上发力 重大项目建设“热气腾腾”

10月8日上午,全省第十四期“三个一批”项目建设郑州分会场“开工一批”“投产一批”活动在经开区举行。娃哈哈精致饮料工厂项目等“开工一批”38个,总投资282亿元;上汽自主品牌郑州电池PACK工厂项目等“投产一批”项目95个,总投资936.5亿元……一个个项目建设现场“热气腾腾”,吹响了奋战四季度、决战“全年红”的冲锋号。

“项目总投资5亿元,是娃哈哈集团在河南省第5个生产基地。项目达产后,预计年销售额将突破5亿元,利税超亿元。”在娃哈哈精致饮料工厂项目开工仪式上,娃哈哈郑州分公司总经理张军向记者透露,该项目将会投入目前效率和精度最高的全自动化生产线及集团自主研发的码垛机器人,实现“瓶子从吹制成型到灌装水实现一体化,整线、车间也将采用智能化设计方案”。“项目建设将有效填补娃哈哈集团和宏胜饮料集团全国主要省会城市生产基地的战略布局,在提供有效就业的基础上,为地方经济社会发展贡献力量。”张军说。



上汽PACK电池项目效果图

活动中,郑州经开区同步开工的还有经开高端装备制造科技港项目、年产1500台AGV智能搬运机器人和300套智能立体仓储项目、中兴产业园二期提升项目、郑州温控供应链产业基地(一期)扩建项目、经开区上汽自主品牌郑州电池PACK工厂项目落

成投产。这些项目将强力拉动郑州经开区经济增长,提升经济发展空间。

经开高端装备制造科技港项目总投资额30亿元,主要建设内容包括生产车间、研发中心、仓储设施、办公楼及配套设施等。项目将围绕郑州市产业结构升级,布局前沿

高端装备制造、新能源、新材料、低空飞行器新兴产业领域,打造国内一流的前沿高端装备制造创新产业基地。

年产1500台AGV智能搬运机器人和300套智能立体仓储项目是在现有厂房内进行改建,主要设备有智能化生产信息管理

系统、重载AGV物流搬运机器人物流搬运管理系统、全自动板材激光切割机、全自动型材激光切割机等。

中兴产业园二期提升项目建成后主要引进高端装备制造、智能电子、战略性新兴产业等,建设研发、生产、中试、总部基地等功能区。

郑州温控供应链产业基地(一期)扩建项目采用国际先进的全程冷链(运输、储存、加工和销售)技术,全自动立体高位货架存储技术和电子商务技术。购置全自动制冷成套设备、自动化立体存储物流设备及附属设备,配套智能信息化管理系统,形成集仓储、运输、展示交易、流通加工与配送、检验检疫及电子商务于一体的温控供应链产业基地。

“投产一批”活动中,经开区上汽自主品牌郑州电池PACK工厂项目总投资4.3亿元,建筑面积约4.3万平方米。项目新建电池车间、综合库等建筑(构)物及其他配套设施,购置CCS激光焊接设备、BLOCK自动压紧设备、单列模组转运设备等设备770台套,建设新能源汽车电池包PHEV模组线和PHEV PACK线,以及E2模组线、E2PACK线、集中测试线等5条共40JPH生产线。目前,该项目土建全面完工,设备进场完毕,正在安装调试,已具备投产条件。

本报记者 王译博 董茜

郑州持续推进紧密型县域医共体提质升级

让群众『家门口』就医从『有』到『优』

本报讯(记者 王红)基层医疗机构是守护群众健康的“第一道防线”。记者近日从市卫健委获悉,郑州市持续推进紧密型县域医共体建设提质升级,持续推动优质医疗资源扩容下沉和区域均衡布局,加快构建分级诊疗有序就医格局,让更多患者“家门口”看病就能享受高质量医疗服务。

为推动县域医疗卫生事业高质量发展,郑州市级财政设立专项资金用于支持对县域医共体的帮扶指导,市级医院对口帮扶医共体给予资金支持。县级财政给予医共体专项学科人才补助,按照业务用房、人员岗位、设施设备、经费保障“四有”标准支持社区卫生服务中心建设,每年为村卫生室发放基药补助和运行经费。

为了给基层“放权”,我市打破公立医疗机构行政管理层级限制,将医共体、牵头医院领导班子里人事任免等管理权限下放至县级卫健部门,基层成员单位由医共体任命,实施行政、人事、财务、业务、用药、信息、后勤“七统一”管理。实施医共体城乡居民医保总额付费,结余部分按一定比例统筹调配至县、乡、村三级。动态调整基层医疗服务价格和薪酬总量;探索建立基层“编制池”,人员招聘、岗位设置、中层聘任、收入分配等运营管理自主权下放医共体,促进人财物统一、责权利一致。

为持续提升基层医疗卫生服务能力,我市不断推动人员、服务下沉。市级向医共体派驻专家指导服务;市县合作共建临床重点专科,指导建成急诊急救、临床服务、资源共享等“五大中心”,开展疑难病例会诊1000余例。县级通过县管乡用、等额对调、长期派驻、巡回医疗等模式帮扶基层3000余人次,培训骨干8000余人次,扩大远程诊疗基层覆盖面;建成胸痛、卒中救治单元50个,打通急救“最后一公里”。乡级帮助村卫生室建设急救点和中医阁,“乡聘村用”招聘300人。组建县级专科医师和乡、村全科医师参与的家庭医生签约服务团队,开展全专、医防、中西医、医养、安疗“五个结合”服务。

加快建设联通市县乡村和医疗、公共卫生系统的医共体信息平台,推动慢病管理、基层辅诊、处方审核、中心药房配送等信息互联互通。探索将远程血压、血糖设备铺设到村,对慢病高、中、低危人群实施红、黄、绿三色精准管理。通过“郑好办”APP和微信小程序线上点单,为群众提供护理到家和家庭病床服务,上门服务费和建床费纳入医保报销。实施院内智能导航、诊间支付、病区结算等便民就医“少跑腿”“优流程”系列举措,患者候诊、检查、缴费时间大幅缩短,看病就医感受持续改善。

通过改革,郑州市医共体牵头医院全部达到三级水平,80%以上的县级医院和30%以上基层医疗卫生机构服务能力达到国家推荐标准,90%以上村卫生室完成公有化改造,基层服务能力明显提升。县域内住院量占比和医保基金县域内支出率持续提升,初步建成县域30分钟急救圈,高血压、糖尿病规范化管理水平提高至80%以上,县域医疗卫生服务质效明显提升。

我市启动重污染天气Ⅱ级响应

本报讯(记者 裴其娟)记者昨日从市生态环境局获悉,根据省、市空气质量预测预报及会商结果,10月9日起,我市整体扩散条件转差,空气质量以中、重度污染为主。根据《郑州市人民政府办公厅关于印发郑州市重污染天气应急预案的通知》,经研究决定发布重污染天气橙色预警,自2024年10月8日22时启动重污染天气Ⅱ级响应。

重污染天气Ⅱ级响应期间,将采取一系列强制性污染减排措施:

工业减排方面,工业企业按照“一厂一策”实施停产或限产。严格督导相关企业落实季节性调控生产措施,督导燃煤发电企业加大优质煤使用比例。做好企业用电调度。加大燃煤发电企业监管力度,确保达标排放;增加对重点大气污染源的执法检查频次,督促其大气污染防治设施高效运转,严格落实减排措施。豁免及未纳入管控的企业污染物排放量较预警前不得上升。应急响应期间处于停炉状态的工业企业,未经批准不得擅自开炉。

扬尘减排方面,施工工地停止土石方作业,停止室外喷涂、粉刷、切割、焊接等涉气环节作业,矿山停止露天作业,停止开采、运输、修复等产生扬尘的生产活动。砂石料厂、石材厂、石板厂等停止露天作业。施工工地、工业企业露天堆放的散装物料全部苫盖,在非冰冻期增加洒水频次。对城区主次干道、城乡接合部道路、重要国道省道市道县道在日常道路保洁频次的基础上,在空气湿度小于50%且气温高于5℃时,增加吸尘、清扫、洒水、喷雾等防治扬尘作业2次;在空气湿度大于50%或气温低于5℃时,停止洒水、喷雾、湿扫作业。

移动源减排方面,全市停止建筑清运(建筑垃圾、渣土)、水泥混凝土、沥青混凝土、砂石运输,市区四环内停止建筑材料、装饰建材材料、散装水泥运输(使用纯电动、氢能车辆的除外);市公安交通管理部门停止办理以上车辆电子通行证并进行锁定。环卫、物流车辆优先使用新能源车辆。重点行业电力、煤炭、铸造、建材、有色等企业优先使用铁路、管道运输,其余部分使用新能源或国六车辆运输;鼓励涉及大宗物料运输企业错峰运输,做好生产物资储备,预警期间尽最大努力减少车辆运输。国四柴油货车禁止驶入北四环路(大河路,不含本路)以南、东四环路(含本路)以内、南四环路(含本路)以北、西四环路(含本路)以东区域内(区域内连霍高速不限行)。全市禁止使用不符合Ⅲ类限值要求和国二及以下排放标准的非道路移动机械,允许作业的非道路移动机械应与市管理平台联网并粘贴环保标识。施工工地内开挖土石方的挖掘机等非道路移动机械禁止使用。加大工地、地铁运力保障,评估客流变化,适时调整运营计划,保障市民绿色出行。

面源减排方面,加强督导检查,禁止焚烧农作物秸秆。禁止垃圾焚烧,加大对餐饮单位的检查频次,确保油烟净化设施正常运行。禁止燃煤散烧,加大执法检查力度,严禁“禁煤区”内出现散煤复烧现象。禁止燃放烟花爆竹。根据气象条件采取可行的气象干预措施。

高校毕业生专场招聘会周六举行

本报讯(记者 陶然)记者昨日从郑东新区组织人事和社会保障局获悉,10月12日(周六)上午,该局与郑东新区龙子湖办事处联合河南123人才网,在龙子湖高新区园区外·太格茂广场举办2024年高校毕业生秋季专场招聘会活动,提供岗位9100余个。

此次参会重点企业涉及计算机、环保科技、机械制造、智能数字化、教育、旅游、传媒、金融、法律、餐饮服务、汽车、物流、医疗、农牧、食品等多个行业。本场招聘对象主要为应往届高校毕业生、离校未就业、转岗求职青年、技能型青年人才、退役军人等急需就业群体。招聘岗位集中在新媒体运营、项目经理、管培生、电子商务、技术、行政、设计、会计、计算机、工程师、运营主管、储备干部、实习生等。

【老吾老以及人之老】系列报道 “我在养老第一线”

社工“小蜜蜂”守护最美“夕阳红”

本报记者 董艳竹 杨柳 文图

“老有颐养,老有所乐”,方能“莫道桑榆晚,为霞尚满天”。

随着人口老龄化程度的加深,多层次多样化养老服务需求不断增加,越来越多的社会工作者加入养老服务行业中,他们的工作中以老年人需求为导向,用专业化、精细化的服务,提高晚年生活质量,让“养老”变“享老”。

4个年头,1400个日日夜夜,90后社工王亚美以爱心织岁月,以耐心绘夕阳,用心守护着最美“夕阳红”。

为“大宝贝”提供满满情绪价值

“这两遍大家唱得非常棒,特别是王阿姨和李爷爷,声音洪亮,精气神十足。我们先歇歇,喝口水,一会儿接着练。”9月29日,位于经五路的首慈·医养中心5楼内,老人个个精神饱满,挥舞着五星红旗,热情高涨地合唱“歌唱祖国”。

“导演”兼“声乐老师”王亚美正在指导老人练习发声。这是机构为献礼新中国75周年华诞组织的合唱活动。

今年是王亚美在首慈的第四个年头。王亚美的本科和硕士攻读的均是社会工作专业,2016年研究生毕业后,在上海养老行业工作了4年,之后选择回到郑州,继续从事养老服务行业。“我们同学中从事社工工作的非常少,大家普遍认为这个工作的自我价值感和成就感没有那么强。但我认为,还是应该‘学以致用’,要把学到的知识真正用到实践中。”王亚美说,尤其是随着老龄化越来越严重,从事养老服务的队伍

更应该朝着职业化与专业化发展。

与老人相伴的1000多个日夜,王亚美用爱心、细心、耐心和责任心换来了老人的一致认可。年逾八旬的王景春爷爷讲到一件事:小王非常细心,她把医养中心里上百位老人的生日记在一个册子里,并将大家的生日月份排列好,每月的中旬,会为老人举办一次集体生日,大家一起唱生日歌、许愿、吹蜡烛、切蛋糕、吃蛋糕,特别有仪式感。

王亚美说:“只要‘大宝贝’们开心,我就很有成就感。”“大宝贝”是王亚美和护理员对老人的亲切称呼。

医养中心一共7层,王亚美每天都要在楼上楼下各个房间穿梭,她还给自己起了个外号叫“小蜜蜂”。就是这只勤劳的“小蜜蜂”,为老人带去满满的情绪价值。

老人多样需求被珍视满足

“我上午会带老人做一些健康操,如穴位操、拍打操、手指操等,平常尽可能带他们参与活动。”王亚美担任起了“活动策划师”的角色,她认为,吃得好住得好不能满足老人的全部需要,老人的日常精神文化生活也要丰富起来。“我们每周都有专属活动计划,我会结合不同楼层老人的身体情况、兴趣爱好等不断调整,大型节假日还会组织文艺表演、艺术展出等活动,充分挖掘每一个老人的闪光点。”

今年87岁高龄的赵素娟奶奶家住5楼,因为没电梯,上下楼不方便。在孩子的支持下,赵奶奶来到了首慈。“住在这里,最大的感受就是开心。”赵奶奶告诉记者,这里的



王亚美细致了解老人需求

每一位工作人员都非常尽职尽责,除了照顾好大家的“衣食住行”,还会满足大家的“个性化需求”,敬老爱老氛围非常浓厚。

作为一位专业社工,王亚美认为,自己不仅是服务的提供者,更是老人心灵的守护者。“在与老人打交道中,我愈发认识到,社工工作并不是张张嘴、遛遛腿就能做好

的,要想让老人满意,凡事都要站在老人的角度考虑,想他们所想、做他们所需,让老人感受到我们是在真心实意地用心服务。”王亚美发自肺腑地说。

王亚美告诉记者,自己未来会继续用认真坚持、担当奋斗的人生态度在社工岗位上书写属于自己的“芳华故事”。

郑州机场单月货运量7.6万吨

创历史新高

本报讯(记者 张倩)记者近日从郑州机场了解到,在刚刚过去的9月份,郑州机场单月货运量达7.6万吨,创下历史新高。

拓网络增运力,朋友圈遍布全球。今年以来,中原航空集团充分利用“双货航”协同优势,引导支持卢森堡货航与中原龙浩航空拓展以郑州为中心的航线网络,加大运力投放,巩固提升对郑州枢纽建设的支撑作用。截至9月底,郑州机场实现货运增量14.2万吨,中原龙浩航空、卢森堡国际货运航空在郑共完成货运增量10.3万吨,占郑州机场同期货运增量的72.5%。

在“双货航”的引领带动下,汉莎航空、美国喷气航空、法国达飞航空、马来西亚航空等9家国际知名航空公司今年入驻郑州机场。今年以来,郑州机场开通了郑州至法兰克福(德国)、芝加哥(美国)、亚特兰大/达拉斯(美国)、大阪(日本)、克拉克(菲律宾)等货运航线10余条。

截至9月底,在郑运营的货运航空公司27家,开通货运航线54条,通航26个国家、58个城市,构建起横跨欧亚三大经济区、覆盖全球主要经济体的枢纽航线网络。目前,郑州至欧洲的货运快线每周35班,郑州至北美、东南亚的货运快线每周各21班。

如今,每天有300吨来自全国各地的跨境电商货物从郑州机场飞往美国、德国、土耳其、墨西哥等多个国家地区。今年前9个月,郑州机场经国际快件中心出口跨境电商货物量约6万吨,同比增长187%。

目前,郑州机场可同时保障8架宽体货机,全货机保障平均用时2小时,效率处于行业顶尖水平。比如,保障装载有百吨进口龙虾的全货机,从飞机落地到完成卸机、理货、清关、装车,整个保障流程用时不到4小时。今年前9个月,郑州机场已经累计保障超规格货物及液体155票、约2700吨,这些超规格货物主要是各类生产型设备,如管道设施、机械设备、飞机配件、车辆轴配件、机床连接器、光刻机等,在维护全球产业链、供应链稳定方面发挥了重要作用。

河南省2025年高招报名本月启动

省教育考试院发布报名信息采集有关事项提醒

本报讯(记者 张亮映)河南省2025年普通高招报名工作拟于2024年10月下旬开始,为便于广大考生提前做好各项准备,河南省教育考试院日前发布报名信息采集有关事项提醒。

按照政策,所有参加2025年普通高招考生统一考试以及提前单独招生的考生,均须在在规定时间内参

加全省统一组织的报名。户籍、学籍等信息是报名时必须核验的重要信息,考生应提前核实,确保准确。报名时须采集考生正式有效二代居民身份证信息,如身份证遗失或即将超过有效期限的,应尽快办理新的身份证。对口招生和专升本考生报名信息采集随普通高招报名同期进行,具体安排考生可关注对口招

生和专升本信息采集通知。

我省普通高招有关政策规定将通过河南省教育考试院网站(https://www.haeeea.cn)、河南招生考试信息网(http://www.heao.com.cn)、河南省教育考试院微信公众号、招考豫豫信微信公众号等官方渠道发布,请广大考生和家长及时关注最新报名动态。

下半年中小学教师资格认定报名21日开始

本报讯(记者 张亮映)记者昨日从省教育厅获悉,《河南省2024年下半年中小学教师资格认定公告》近日发布,全省各级教师资格认定机构将据此开展相关工作,10月21日起,符合条件的申请人可按各级认定机构规定时间、地点和要求进行网上申报,参加体检、现场确认。

申请河南省2024年下半年中小学(含幼儿园)教师资格认定,须参加中小学教师资格考试并取得中小学教师资格考试合格证明且

在有效期内,同一申请人在同一省内只能申请认定一种教师资格。学历方面,申请幼儿园教师资格的,应当具备中等专业学校毕业及以上学历;申请小学教师资格的,应当具备中等师范学校毕业及以上学历;申请初级中学教师资格的,应当具备高等师范专科学校或者其他大学专科毕业及以上学历;申请高级中学和中等职业学校(文化课、专业课)教师资格的,应当具备高等师范院校本科或者

其他大学本科毕业及其以上学历;申请中等职业学校实习指导教师资格的,应当具备中等职业学校毕业及其以上学历,并具有相当助理工程师及以上专业技术职务或者中级及以上工人技术等级。

网上报名时间为2024年10月21日~11月1日,具体时间以申请人所在地教师资格认定机构公告时间为准。符合条件的申请人可在报名期限内登录中国教师资格网(www.jszg.edu.cn)办理。