

# 聚焦全市重大项目观摩暨前三季度经济运行分析会

郑州聚丰农产品供应链产业园项目：

## 拉动区域投资增长 打通农产品流通大动脉

供应链条发活力，产业集聚迎新机。位于惠济区的郑州聚丰农产品供应链产业园，工地塔吊林立，封顶后的工程已进入装修阶段，预计年底前将开始试运行。

惠济区大河路与桂圆街交叉口东100米路北，农产品供应链产业园工地上大楼拔地而起，红色条幅上的“封顶大吉”四个大字10多天前已悬挂在那里。项目大门口，一辆辆水泥罐车鱼贯而入，工人们正在大楼防护网内对项目进行装修。

“项目计划总投资10亿元，年度计划投资5亿元，现已投入4.5亿元，施工总周期36个月，预计2026年底前竣工验收并投入使用。”郑州聚丰农产品供应链产业园董事长路遂峰说，项目总占地面积121.7亩，建筑面积20.2万平方米，包含4个功能区，分为两期建设，一期建设3号楼、2号楼，二期建设1号楼、4号楼，主要建设农产品展示交易中心、冷链仓储配送中心、智慧城市农产品配送分拨中心、电商交易中心、农产品第三方质量检测中心等，今年年底前，一楼将试运行。

项目建成后将成为具备整理分类、分拣、初加工、物资配送、检疫、供应链B2B平台等功能的农产品集散地，具备“平急两用”属性，能够有力推动服务业、食品加工业、现代农业深度融合，构建农产品“生产端—流通端—消费端”三点一线新格局，打造集“国际采购、展示交易、仓储加工、物流配送、社区直营”于一体的现代农产品供应体系。

路遂峰说，作为大型投资项目，项目建设周期内能



有力拉动区域投资增长，建成后将进一步打通全市农产品流通大动脉，降低农产品流通中的时间成本和损耗，推动郑州北部区域消费市场繁荣发展，预计年交易额50亿元以上，纳税5000万元以上。该项目以“数字化、智能化”为统揽，推进园区智能体建设，引入数字化治理系统，使用智能化设施，采用智能支付系统，创建农产品溯源系统，线上线下融合，着力打造一站式生鲜采购农产品供应链。

本报记者 王军方 文图

上海交通大学郑州研究院项目：

## 打造一流创新平台 带动创新资源集聚河南

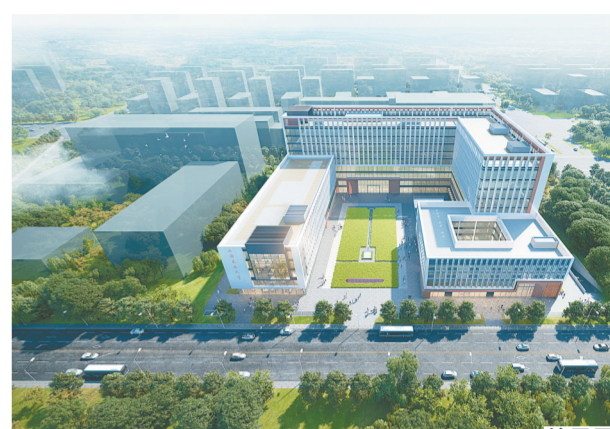
一栋栋高楼拔地而起，一幢幢民居错落有致，与清澈的水面一起勾勒出郑东新区龙湖一幅优美生态画卷。龙湖畔，记者穿行于上海交通大学郑州研究院项目建设现场，升降机平稳运行、机械设备轰鸣阵阵、工程车辆往来运输、建筑工人忙碌不停，交织出一幅热火朝天、生机勃勃的现代化建设图景。

上海交通大学郑州研究院是上海交通大学在河南省唯一的教育、科研、产学研合作总体牵头单位，由河南省人民政府、上海交通大学、郑州市人民政府共建，该项目自今年启动建设以来，正在加快推进。

项目位于郑东新区龙运路西、龙洞东路北，占地面积2.6163万平方米，总建筑面积约8.94万平方米，地上建筑面积约6.92万平方米，地下建筑面积约2.02万平方米，计划投资额约12.3亿元。主要建设内容包括科研办公及配套设施、平台研发基地、科技平台展厅、产业技术研究院、科研孵化器、地下停车场、人防工程及设备用房等。

“目前项目整体进展顺利，西侧孵化楼主体结构施工至五层，北侧实验楼主体结构施工至三层，东南侧配套服务楼主体结构施工至一层。”郑州郑启开发建设有限公司项目负责人张雪峰介绍。上海交通大学郑州研究院重点围绕生物医药、人工智能、能源化工、新材料、传感器、镁合金材料、合成生物学等领域，结合河南省、郑州市产业定位及发展方向布局建设高端研发平台，打造集科技研发、人才引进、成果转化、企业孵化、社会服务于一体的市场化、国际化新型研发机构。

记者了解到，中原科技城作为我省实施创新驱动、科教



效果图

兴省、人才强省战略之首，在顶层规划指引下，围绕打造国家创新高地和全国重要人才中心目标，在中原科技城龙湖北部片区规划建设科学园区；将由一流大学院所、省科学院院所、顶尖国际院所、顶尖中央驻豫院所等4大组团组成。上海交通大学郑州研究院将打造成为“顶天立地”的一流创新平台、省校合作的新典范，示范带动更多创新资源集聚河南、更多优秀人才汇聚河南。

本报记者 覃岩峰

恒达智控智能产品研发及产业化项目：

## 智能柔性生产线 “刚柔并济”本领强

随着经济社会发展和消费结构升级，买方市场和消费者个性化、定制化、时效性要求的增多，满足“多样化、小规模、周期可控”的柔性制造市场需求日渐旺盛。按照传统生产模式，一条生产线只能生产一个或几个规格的产品，而在智能生产线上，可根据订单要求的不同，同时上线生产不同的产品。那么，这些传统生产模式难以做到的事，智能柔性的生产线又是如何完成的？10月28日，记者来到郑州经开区郑州恒达智控科技股份有限公司（以下简称恒达智控）一探究竟。

走进恒达智控智能化生产现场，繁忙的生产线一块巨大的数据可视化屏幕交相辉映。超大显示屏上实时变动着产值、设备、人员、物料、订单、成本、物流等各环节的数据，跳动的数字仿佛是企业的“数字心脏”，捕捉着每一个细微的脉动。

柔性加工、柔性装配、智能物流等系统在智能排产系统的协同下，有机结合，能满足近2000种规格电液主阀的柔性制造，实现需求与供应的最佳匹配；结合AI算法，适时协同智能物流与装配节拍，人员、物料在派工系统的协同下随装配节拍移动，实现“0”在制品的电子产品装配场景……恒达智控董事长罗开成向记者介绍，不同订单，规格不同，放在过去，新的订单换产上线需要4小时以上。

“通过实施智能制造示范基地建设，建设有自动装配、自动加工、自动物流和智能感知的全自动化生产线，实施战略转型，实现生产过程的智能化。”罗开成说，工厂的整个柔性制造生产系统包含了大量数据信息，包括用户需求、产品信息、设备信息及生产计划，依托工业互联网将这些大数据结合起来，并通过企业自主研发的“恒达企业云”，制定最合适的生产方案，最优地分配各种制造资源。



数据是最有力的证明：相比较2022年，恒达智控产能提升了17%，效率提升了近50%，换产时间缩短了50%，交货时间缩减14%，全力推动高质量发展提速增效。

“数智化不是一个选择题，而是一个必选项。”罗开成表示，随着数据的持续积累与产线的不断优化，项目正式投产后，智能工厂的能力将得到进一步提升，以最好的交付状态，推动煤矿智能化建设，促进煤炭高质量发展。

本报记者 王译博 董茜 文图

中国中铁智能化高端装备产业园项目：

## 建设数字化绿色工厂 擦亮高端装备新名片

6条总装生产线、3条分装生产线上，正在有序运转，工人们正在紧锣密鼓地安装设备和调试……10月28日，记者来到郑州经开区中铁智能化高端装备产业园，一派如火如荼的繁忙景象映入眼帘。

作为郑州经开区龙头企业，自2009年落户郑州经济技术开发区以来，中铁装备取得了飞速发展，现已成为“中国第一，世界第二”的地下工程装备服务商，中铁装备建设智能化高端装备产业园，搭建智能设计平台，智能制造平台，智慧管理系统和智能运维平台，将建成高效率、高质量、低能耗的数字化绿色工厂。

在中铁装备隧道专用设备总装车间，悬臂掘进机、凿岩台车、湿喷台车、拱架安装台车、锚注一体机、掘锚一体机、矿用液压钻车等系列产品依次排列。“中铁装备隧道专用设备总装车间是中铁装备打造隧道高端装备产业园的重要组成部分，属于中铁高端装备产业园二期规划建设主体工程之一，主要用于各类隧道专用设备产品的分装和总装使用。”中铁工程装备集团隧道专用设备总装负责人马栓向记者介绍，该车间2023年9月份建成试运行，2024年2月份正式投产，总建筑面积超21000平方米，总投资5700余万元，预计年产值15亿元左右。

据了解，中国中铁智能化高端装备产业园项目位于南三环以南、经开第二十五大街以东、经开第二十八大街以西区域内，占地面积600多亩，产业园项目于2019年分期开工建设，总投资额约18亿元。产业园将打造成为国内首个“高端装备智能化研发与智能化制造+地下空间开发”的特色产业集群，进一步提升河南省、郑州市重大地下工程装备、轨



道交通装备产业水平和地下空间开发水平，带动产业链上下游企业的发展，并形成以郑州为中心，辐射全省的投资建设经营网络。项目建成后可容纳2500人生产、办公及生活，达产后预计将具备新机60台套/年、再制造30台套/年、总成件100台套/年的生产能力，预计年产值将超过60亿元。

本报记者 王译博 董茜 文图

新郑市薛店镇电子信息产业园项目：

## 以“园”强“链” 支撑工业立市

深秋时节，寒意初显。新郑市薛店镇电子信息产业园施工现场忙而有序，一座建筑上方，“喜封金顶”四个大字熠熠生辉。

“在建标准化厂房与办公楼共16栋。去年11月开工，今年年底部分交付，明年全部投用。”新郑市有关负责人说，此园是新郑市电子信息零部件产业园的园中园，由新郑启创产业园运营公司开发建设，目的是围绕航空港区电动汽车产能，引入配套企业。

园区不仅有标准化厂房，还根据企业需求定制厂房。恒天铜业是新郑市和庄镇一家生产新能源汽车导线的企业，由于市场需求持续增加，企业急需扩大产能，而原有厂房周边土地紧缺，很快与园区达成合作。

“考虑到企业特殊需求，产业园按照企业要求，量身定制3万平方米厂房，企业拎包入住，可以进设备快投产。”恒天铜业总经理张一飞说，企业在新项目上投资5亿元，预计年产5万吨新能源高端铜合金新材料，年产值30亿元，税收5000万元。

园区建设中，新郑市同步招引企业进驻，同步孵化本地企业与引进外地企业，目前已与通用咨询、颐高集团等运营商对接洽谈，计划合作招引数十家优质企业。

即将入驻产业园的洲明科技LED光显项目，计划投资10亿元，租用厂房5万平方米，新建LED/LCD光电产品及上下游配套加工生产线20条，预计年产值15亿元，税收1亿元，并协助引进配套企业，完善设计、制造、封装、测试等产业链。

上下楼就是上下游，产业园就是产业链。新郑市秉承这一理念，坚持运营前置、招建同步，积极推动产业平台建设，着力以产业园建设助推工业立市、制造强市。引入中金投资集



团等公司，在南龙湖投建产教融合示范园。位于新村镇的福华钢铁计划投建特钢产业园，福建友臣集团投资建设临空食品产业园。新郑市还布局佳海临空智能制造产业园、中佳汇智能装备产业园，已开工建设大应急智能制造产业园。

目前，产业园已经成为新郑主导产业有力支撑，更为今后发展打下产业根基。今年1-9月，新郑市一般公共预算收入、固定资产投资、社会消费品零售总额、商品房销售面积4项指标位居六县市第一，经济发展稳中向好。

本报记者 张立 通讯员 李杨 文图

亳都·新象项目：

## 推动文商旅深度融合 提升街区商业价值文化内涵

巍巍亳都一眼千年，层叠叠商都遗址公园和博物馆游人如织，提升着街区的商业价值和文化内涵。

“亳都·新象项目，作为郑州市文化商业新地标，国庆节期间进行线上线下品牌推广，吸引着人们争相打卡，成为展示郑州历史文化的重要窗口。”10月28日，全市重大项目观摩组走进管城区，项目负责人介绍。

据介绍，商代都城遗址核心区项目位于郑州市管城区商代都城遗址文化区南部，包含夕阳楼片区、书院街南片区、塔湾和亳都片区等6个片区，总占地面积约420亩，总建筑面积约60.4万平方米，预计总投资106亿元。亳都·新象拟作为首批展示开业的片区，占地面积52亩，建筑面积4.6万平方米，计划投资额度15.9亿元。

该项目以“守正创新 赓续文脉”为设计理念，涵盖中原文化的深邃底蕴和本土建筑风貌的独特魅力，巧妙融入现代时尚元素，通过院落建筑的精心错动，精心编织出宽窄有致、层次丰富、虚实相映的灵动街区，实现传统风貌建筑与现代生活场景的融合。同时，充分考虑目标群体消费习惯，合理布局合院餐饮、品质轻餐、主题酒吧、时尚零售、雅舍民宿等业态。推动文化、商业、旅游及相关产业的深度融合，探索体验式消费升级，补齐文化消费短板，完善周边旅游配套，增加区域就业机会，引领老城复兴。

据了解，亳都·新象项目，也是郑州城发集团“党旗红古都传文脉”基层党建“书记项目”的载体，推动党建工作与项目建设、招商运营工作深度融合，在激扬党建“新活力”中点燃项目发展“新引擎”，打造“历史文化场景+现代商业体验”的复合型城市活力空间。整体规划了76个店铺，接洽了



600多个品牌，包括特色餐饮、文创零售、非遗文化等，提升了街区的商业价值和文化内涵。

漫步古城墙，放眼望去，古色古香，雕梁画栋，一头连着历史文脉、文化积淀，一头连着老城复兴、人间烟火。据项目负责人介绍，亳都·新象项目，2024年底竣工，2025年五一具备开街条件，必将成为郑州的新名片，吸引世界各地的目光，让人们感受到传统东方美学与现代时尚生活之间的激情碰撞。

本报记者 王思俊 通讯员 刘博闻 文图