

中央政治局委员、书记处书记,全国人大常委会、国务院、全国政协党组成员,最高人民法院、最高人民检察院党组书记

# 向党中央和习近平总书记述职

习近平认真审阅述职报告并提出重要要求,强调要履职尽责、攻坚克难,推动党中央各项决策部署落到实处,在全面推进中国式现代化的新征程上展现新担当新作为

新华社北京2月26日电 根据党中央有关规定,中央政治局委员、书记处书记,全国人大常委会、国务院、全国政协党组成员,最高人民法院、最高人民检察院党组书记每年向党中央和习近平总书记述职。近期,有关同志按规定就2024年度工作向党中央和习近平总书记书面述职。习近平认真审阅述职报告并提出重要

要求,强调今年是“十四五”规划收官之年,也是进一步全面深化改革的重要一年,改革发展稳定任务繁重。要深入学习贯彻新时代中国特色社会主义思想,全面贯彻落实党的二十大和二十届二中、三中全会精神,增强“四个意识”、坚定“四个自信”、做到“两个维护”,坚定不移贯彻落实党中央大政方针和决策部署,推动高质量完成“十四五”

规划目标任务,为实现“十五五”良好开局打牢基础。要增强政治能力,沉着应对国内外形势变化带来的挑战,坚持稳中求进工作总基调,完整准确全面贯彻新发展理念,加快构建新发展格局,扎实推动高质量发展,进一步全面深化改革,扩大高水平对外开放,推动经济持续回升向好,稳步提高人民生活水平,确保社会大局稳

定。要锤炼党性、提高思想觉悟,树立和践行正确政绩观,加强调查研究,严格落实中央八项规定及其实施细则精神,自觉履行管党治党政治责任。要立足自身职责,坚持干字当头,履职尽责、攻坚克难,推动党中央各项决策部署落到实处,在全面推进中国式现代化的新征程上展现新担当新作为。

## 再添科研“利器”！ 综合极端条件实验装置通过国家验收

可创造极低温、超高压、强磁场、超快光场等极端条件,为物质科学等领域基础研究提供有力支撑。2月26日,北京怀柔科学城。国家重大科技基础设施——综合极端条件实验装置通过国家验收,我国物质科学等领域再添科研“利器”。

### 为什么要建设综合极端条件实验装置？

“极低温、超高压、强磁场等极端条件是开展物质科学研究必不可少的实验条件。”综合极端条件实验装置首席科学家、中国科学院物理研究所研究员吕力介绍,在这些极端条件下,物质特性会受到调控,有利于发现物质新现象、研究物质新规律。例如,超高压可以缩短物质的原子间距,形成全新的物质状态;强磁场可以改变物质的电子结构,使其显示出新的量子效应;在极低温条件下,物质的原子、分子排列会非常有序,一些材料会显示出超导现象。几十年来,全球科学家在极端条件下取得众多重大科学发现,仅固态强磁场条件下取得的成果,就有10多项获得诺贝尔奖。构建极端实验条件已成为当前国际科技竞争的重要领域。

### 综合极端条件实验装置性能如何？

据介绍,综合极端条件实验装置由国家发展改革委批复立项,于2017年9月开工建设。建设过程中,科研团队攻克了设备研制、元器件加工、系统集成等领域一系列关键技术,装置性能指标达到国际先进水平。

中国科学院物理研究所副研究员李沛岭介绍,综合极端条件实验装置同时具备极低温、超高压、强磁场、超快光场等极端条件综合实验能力。

其中,最低温度不高于1毫开尔文,约为零下273.149摄氏度;最高压力不高于300吉帕斯卡,约300万个标准大气压;最高磁场强度不高于26特斯拉,约为地球磁场的50万倍;超快光场脉宽不高于100阿秒,约为10的负16次方秒。

### 综合极端条件实验装置可用于哪些领域的研究？

借助此装置,科研人员可以开展高温超导、量子科技等前沿领域研究,并可在物理、材料、化学、生物医学等领域开展超快科学研究,有望产出一批重大科技成果。

据悉,综合极端条件实验装置采取“边建设、边运行”的模式,目前已提供机时超过20万小时,用户涵盖国内外众多高校和科研机构,产出了若干处于世界领先水平的基础研究成果。

“通过跨学科的研究项目,装置有望催生新的研究方向和科学问题,开拓新的研究领域。”吕力说,装置还将吸引全球顶尖科学家和团队前来开展合作研究,成为国际科技交流合作的重要平台,为推动人类极端条件科学研究持续发展贡献力量。

新华社记者张泉  
新华社北京2月26日电

## 超六成惠及民营经济 税惠政策激发民营经济活力

新华社北京2月26日电(记者王雨萧)国家税务总局26日发布的数据显示,2024年现行支持科技创新和制造业发展的主要政策减税降费及退税26293亿元,其中,民营经济纳税人(包括民营企业 and 个体工商户)享受相关政策减税降费及退税15870亿元,占比超60%。

国家税务总局纳税服务司负责人介绍,2024年税务部门持续健全“税企面对面”常态化交流机制,建立民营经济主体直联点,持续开展“春雨润苗”专项行动等活动,累计组织开展宣传辅导活动7万余场次,惠及小微经营主体1039万户次,组织“走流程听建议”活动4000余场次,收集响应个体户诉求3.8万余条。同时,开展新办户“开业第



新华社发 勾建山作

课”,向全国1096万新办户推送针对性宣传产品1428万条。税费优惠等多方面政策有效激发了民营经济主体活力。税收数据显示,2024年民营经济销售收入增速比全国企业平均水平高0.5个百分点。其中,高技术制造业、数字经济核心产业销售收入同比分别增长13%和4.7%。

## 我国首家外商独资三级综合医院迎来首个开诊日

新华社天津2月26日电(记者白佳丽 宋瑞)26日,我国首家外商独资三级综合医院——鹏瑞利综合医院(天津鹏瑞利医院)迎来首个开诊日,成为我国医疗行业开放政策宣布后的新落地举措。

这家医院由新加坡鹏瑞利集团投资建设,总投资额约10亿元人民币,拥有500张床位。医院提供较为全面的医疗服务,满足常见病和疑难病症的诊疗需求,同时设有国际部,提供健康及慢病管理等定制化医疗服务。

2024年9月,我国发布了《关于在医疗领域开展扩大开放试点工作的通知》,拟允许在北京、天津、上海等地设立外商独资医院(中医类除外,不含并购公立医院)。

鹏瑞利集团执行董事长兼首席执行官潘锡源说:“中国在医疗健康领域开放决心坚定、力度较大。这一政策向国际投资界发出积极信号,为集团提供了新的市场机遇,更促进了中国医疗市场多元化发展。”

“这家新医院可以以更灵活地引入国际先进医疗技术和管理模式,为引进高端人才、先进诊疗设备等提供便利。”鹏瑞利集团医疗健康CEO陈美兰介绍。

潘锡源表示,医院将围绕医疗技术共享、人才交流培养、智慧医疗创新等领域深度合作,为中国患者引入国际医疗资源,同时为外国患者开辟赴华就医新通道。

据了解,自2000年起,我国允许设立外商合资医疗机构。经过20余年的发展,目前共有外商合资医疗机构60余家。天津鹏瑞利医院于去年12月获得了天津市颁发的第一张外商独资三级综合医院医疗机构执业许可证。

“天津与新加坡合作历史悠久,政府规范审批流程,提高办事效率,营商环境良好。作为国家中心城市和京津冀一体化战略关键点,天津区位优势明显,我们希望为京津冀地区及更多外国患者提供更好的就医服务。”潘锡源说。

## 第二批公共领域车辆全面电动化先行区试点在10地启动

新华社北京2月26日电(记者张晚清 张辛欣)记者26日获悉,工业和信息化部、交通运输部等八部门近日启动第二批公共领域车辆全面电动化先行区试点工作,支持天津、常州等10地深入开展车联网互动、光储充换、智能网联等新技术新模式创新应用。

记者了解到,此次试点将与县域充换电设施补短板、“车路云一体化”试点、汽车以旧换新等形成工作合力,全面拓展新能源汽车市场化应用。根据工作计划,新能源汽车推广领域包括公务用车、出租车、城市公交车等,预计10地新增推广新能源汽车超过25万辆,建设充电桩超过24万个。

工业和信息化部装备工业一司有关负责人说,将进一步提质扩面做好公共领域车辆全面电动化先行区试点工作,支持地方进行广泛技术和模式创新,更好促进新能源汽车消费。

## 气象保障助力 春耕备耕“知天而作”

一年之计在于春。眼下,全国春耕备耕陆续展开。

一般来说,春季农业生产主要涉及春耕、春播、春管。所谓春耕,是指春季作物播种前完成的农田耕作;春播主要涵盖水稻、玉米、春小麦等粮食作物,以及马铃薯、花生、大豆、棉花等其他作物;春管则包括作物出苗后的水肥管理、病虫害防治、中耕除草等田间作业。

中央气象台正高级工程师赵秀兰介绍,南方的春耕春播期主要集中在3月至4月上旬,北方主要在4月份,其中,东北地区的春播要持续到5月上中旬才能完成。

今年春耕春播期间天气形势如何？

“全国大部地区气温接近常年同期到偏高,中东部地区降水北多南少,春季气象条件总体利于夏收粮油作物产量形成和春耕春播。”国家气象中心生态和农业气象室高级工程师赵运成说。

粮食生产“人努力”和“天帮忙”都不可少。专家表示,各地春耕春播节奏不同,地区之间的气象条件也存在差异,需要有针对性地采取措施。

日前,中国气象局启动全国春耕春播气象服务工作,国家气象中心针对冬小麦、油菜、设施农业等开展伴农式气象服务,发布各项预报产品。

在海南,大部早稻处于分蘖期。海南省气候中心依托“海南农气”App,及时向农户提供实时天气预报、气象灾害预警、农事气象建议,并依托多光谱无人机开展实时农业气象监测。

在广东,早稻春播已经开始。省气象部门与农业农村部门紧密协同,研发全链条遥感产品,加强气象干旱监测预报,组织人工影响天气联合作业,为保障农业用水提供支持。

在产粮大省河南,气象部门发布小麦春季管理气象服务指导意见,为不同区域、不同生长阶段的小麦提供详细的田管策略,开展小麦春季冻害、干旱灾害指标与监测预警试验。

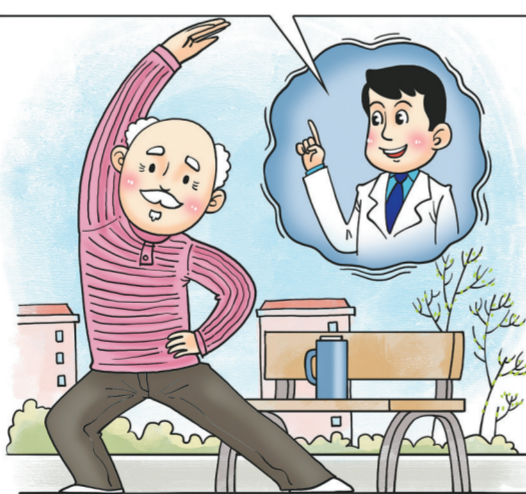
据介绍,为提升农业气象灾害风险预警能力,气象部门联合农业农村部门开展土壤墒情和灌溉预报,新增中长期格点预报产品,加强农业天气预报格点产品应用。同时组织专家开展“贴近农田、贴近农户,询问需求、询问效益”接地气行动,强化科普宣传。

新华社记者黄柱  
新华社北京2月26日电

### 专家提示

## 春暖花开宜运动 老年人要量力而行

随着春季气温逐渐回暖,适当的户外运动对老年人身心健康大有裨益,但需注意运动方式和强度



新华社发 王威作

新华社北京2月26日电(记者李恒)随着春季气温逐渐回暖,正是老年人进行户外活动的好时节。专家提示,适当的户外运动对老年人身心健康大有裨益,但需注意运动方式和强度。

北京大学第三医院运动医学科主任王健全指出,散步是老年人最适合的运动之一。老年人可以选择在公园或河边空气清新、温度适宜的地方散步,每次半小时到一小时,速度和强度可根据个人身体状况自行调整。对于身体状况良好、有一定运动基础的老年人,可以尝试广场舞等中等强度的运动,这不仅能增强心肺功能,促进血液循环,还能缓解日常紧张和焦虑情绪。

老年人在进行户外运动时,也需要注意一些事项。北京医院骨科副主任王强提醒,运动前要做好热身活动,特别是关节部位,避免肌肉拉伤。同时,要注意保暖,根据天气变化适当增添衣物,避免受凉。运动强度不宜过大,如果出现头晕、心慌等状况,应立即停止运动。此外,运动前后要适当补充水分,但不要在运动过程中和运动刚刚结束后大量饮水,以免增加心脏负担。

## 京津冀签署协议推进 10项人社工作协同发展

新华社石家庄2月26日电(记者冯健维)2月26日,京津冀三地人力资源和社会保障部门在河北省石家庄市共同启动2025年京津冀人社协同活动月。三地人社部门现场签署2025年京津冀人力资源社会保障协同发展行动书,在就业协同、工伤协同、社保经办协同等10项人社工作领域制定协同行动计划,推进京津冀人社协同发展进一步走深走实。

围绕就业协同,京津冀三地将发挥国家公共就业服务区域中心(北京)作用,推动区域政策协同、机制联动、信息共享和服务升级。持续深化京津冀劳务协作,促进三地劳动力有序流动。建立健全京津冀创业协同机制,推动京津冀创业导师资源共享。

围绕工伤协同,京津冀三地将持续推进三地工伤认定协同、劳动能力鉴定标准统一及数据共享。理顺跨三地工伤事故申报程序,明确跨三地注册、参保和生产经营用人单位工伤认定申请政策和程序,共同打造更加高效的京津冀工伤保险便民服务体系。

围绕社保经办协同,京津冀三地将完善社保协同经办模式,探索建立京津冀社保经办内部控制建设工作交流机制。建立健全京津冀社保数据共享机制,做好社保关系转移、跨省资格认证等相关服务。完善三地社保关系转移沟通联动机制,探索实行“京津冀三地企业养老保险关系转移资金定期结算”模式。

根据行动书,京津冀三地人社部门还将在人才共享共引、人力资源服务协同、和谐劳动关系共建以及社保卡“一卡通”等方面加强合作,持续巩固扩大协同成果,为三地群众提供更多优质人社公共服务。

## 云南丽江· 坐上火车去雪山



2月25日,观光火车在行驶中。今年2月投运的丽江雪山观光火车,以独特的沉浸式游览体验成为滇西北旅游新热点。该线路连接丽江古城与玉龙雪山5A级景区,通过观景车窗让游客在旅途中欣赏雪山胜景,有效缓解景区客流压力,助推当地“轨道+文旅”产业融合发展。新华社发(彭奕凯 摄)

## “车险好投保”平台上线首月 助11.4万辆新能源车投保

新华社北京2月26日电(记者张千千)记者26日从中国保险行业协会、上海保险交易所获悉,截至2月25日,“车险好投保”平台累计注册用户18.5万,首批接入的10家中大型财险公司已通过平台承保11.4万辆新能源汽车,提供保险保障944.9亿元。

记者了解到,“车险好投保”平台是为高赔付风险新能源汽车提供的线上便利投保窗口,个人和法人均可投保,保险公司不得拒保。平台运行1个月以来,平稳有序承接高赔付风险新能源汽车业务,切实解决新能源汽车投保难题。承保车辆覆盖乘用车等非营运汽车和营运汽车,最大单日投保量超过1万单。

据介绍,为落实金融监管总局等四部门联合发布的《关于深化改革加强监管促进新能源汽车高质量发展的指导意见》相关要求,中国保险行业协会引导财险公司建立高赔付风险分担机制,上海保险交易所搭建“车险好投保”平台并于1月25日上线。

在保险公司方面,人保财险、平安产险、太平洋产险、中国人寿财险等10家中大型财险公司首批接入平台。2月底,第二批20家左右财险公司将陆续接入平台。后续根据财险公司申请,接入平台的财险公司还将继续增加。

中国保险行业协会、上海保险交易所表示,下一步,将广泛吸收各方意见建议,持续优化平台功能,不断提升新能源车主保险服务体验,真正实现保险服务于民、服务社会。